



المركز التربوي للبحوث والآراء



الجمهورية اللبنانية
وزارة التربية والتعليم العالي

النشرة الإحصائية للعام الدراسي 2016-2015

إعداد مكتب البحوث التربوية
دائرة الإحصاء
تنفيذ أعمال المكننة: وحدة المعلوماتية التربوية

مقدمة النشرة الإحصائية

تشكل النشرة الإحصائية التي يصدرها المركز التربوي للبحوث والإنماء، مصدرا غنيا وموثقا ودقيقا للمعلومات الإحصائية التربوية، ومرجعا لأصحاب القرار التربوي والإداري والسياسي والمالي، على اعتبار أن المؤسسات التربوية الرسمية والخاصة تضم الفئات العمرية المختلفة التي يتألف منها شباب لبنان، وبالتالي فإنها توثق حاضر لبنان وتستشرف مستقبله سنة بعد سنة.

هذه الباقية المتنوّعة من المعلومات والجداول تتيح الوصول إلى الاستنتاجات والمؤشرات التي يحتاجها كل مسؤول ودارس للأوضاع التربوية والاقتصادية والاجتماعية، فهي المرصد الرسمي لحركة الرأسمال البشري ولفاعلية النظام التربوي الذي يعتبره الباحثون الطاقة الأساس لتحقيق التنمية الشاملة.

إن الجداول والأرقام والمؤشرات الناتجة عن تحليلها، تضع الجميع أمام مسؤولياتهم، لجهة أعداد التلامذة في المدارس الرسمية والخاصة، وفي المدارس المهنية، وفي الجامعات، وتظهر حجم الموارد البشرية التي تتخرط في منظومة التعليم، وترصد تخصصاتها وتوجهاتها ومخرجات التعليم على المستويات كافة.

إن هذه النشرة متوافرة بنسختها الورقية المطبوعة والإلكترونية المنشورة على الموقع الإلكتروني للمركز التربوي للبحوث والإنماء، ويسهر على إعدادها فريق عمل يمتلك الخبرات، ويسعى باستمرار إلى تطوير وسائلها وطرائقها في الحصول على المعلومات وتدقيقها من مصادرها، مستفيدا من عصر المعلوماتية والمكننة، ويتعاون فريق العمل مع المديرية العامة للتربية ومع المديرية العامة للتعليم العالي، ومع المديرية العامة للتعليم المهني والتقني، وعبرها مع الثانويات والمدارس والمهنيات الرسمية والخاصة على اختلافها وانتشارها في المناطق كافة. يستحق فريق العمل الساهر على هذا الإنجاز السنوي التهنئة والتقدير، ونعد الجميع بالمزيد من الحداثة والعصرنة.

رئيسة المركز التربوي للبحوث والإنماء بالتكليف

الدكتورة ندى عويجان

محتوى النشرة

يواصل المركز التربوي للبحوث والإنماء، منذ بداية إنشائه، توفير المعطيات الإحصائية النوعية والأساسية عن مختلف قطاعات التعليم ومستوياته وأنواعه، لأنه يدرك أهمية الإحصاء في مجال تطوير الإنسانية بشكل عام والقطاع التربوي بشكل خاص.

إن المعطى الإحصائي هو أحد المرتكزات الرئيسية لفهم واقع نظام التعليم وتطويره ولوضع أو تعديل الخطط المستقبلية الرامية إلى تحديث هذا النظام وتفعيله، مما ينعكس إيجاباً على العملية التعليمية/التعلمية والتحصيل التعلّمي.

من هذا المنطلق يحرص المركز التربوي للبحوث والإنماء على الاستمرار في تأمين المعطيات الإحصائية عن تطور التعليم العام، التي من شأنها أن تسمح بالإطلاع على أهم الإتجاهات التي يسلكها نظام التعليم في نطاق التّعليم العام والتّعليم المهني والتّقني والتّعليم العالي.

إن النشرة الإحصائية تعتبر مرجعاً للباحثين ولجميع المعنيين بشؤون التربية والتّعليم في الداخل والخارج ليتتبعوا مسار التّطور الحاصل في كل من هذه القطاعات، كما تتيح للمسؤولين عن التربية والتعليم ولصانعي القرار تشخيص واقع النظام التربوي وتقويمه لترشيد المسار بما يتلاءم وحاجات المجتمع اللبناني.

في هذا الإطار، يُصدر المركز التربوي اليوم أحدث إصداراته للعام الدراسي والجامعي ٢٠١٥-٢٠١٦، التي تتناول جميع المعطيات الإحصائية المتعلقة بثلاثة متغيرات: التلامذة والطلاب، الهيئتين التعليمية والإدارية، والمؤسسات التربوية. وتشمل أنواع التعليم الثلاثة:

١- التعليم العام

المعطيات الإحصائية الواردة في النشرة عن التعليم العام تشمل العناوين الآتية:

- عدد التلامذة في مختلف قطاعات التعليم بحسب الصف والمراحل التعليمية والجنس والجنسية ولغة التعليم الأجنبية وعمر التلامذة، ووضعهم التعليمي (جديد، مترفع، معيد، راسب) وتوزعهم على المحافظات.
- عدد أفراد الهيئتين التعليمية والإدارية في القطاع الرسمي حسب الجنس والوضع الوظيفي والوضع العائلي والعمر وسنوات الخدمة والمستوى العلمي وتوزعهم على المحافظات.

- توزع مدارس التعليم العام على المحافظات، بحسب المراحل التعليمية التي توفرها، وجنس تلاميذها واللغة الأجنبية الأولى غير العربية المعتمدة لتعليم مواد الرياضيات والعلوم.
- عدد الشعب في القطاع الرسمي بحسب اللغة الأجنبية الأساسية وتوزعها على المراحل التعليمية والمحافظات.

٢- التعليم المهني والتقني

- المعطيات الإحصائية عن التعليم المهني والتقني وفاقاً للعناوين الأساسية الآتية:
- عدد المدارس والمعاهد المهنية والتقنية في مختلف قطاعات التعليم بحسب المحافظات.
 - توزع الطلاب في مختلف قطاعات التعليم بحسب الشهادات والجنس على المحافظات.
 - توزع طلاب التعليم المهني والتقني في مختلف الاختصاصات لكل شهادة تعليمية مهنية وتقنية.

٣- التعليم العالي

- المعطيات الإحصائية الواردة في النشرة عن التعليم وفاقاً للعناوين الآتية:
- توزع طلاب الجامعة اللبنانية حسب الكليات والجنس والجنسية والمستوى العلمي.
 - توزع طلاب مؤسسات التعليم العالي الخاصة حسب الجامعة والجنس والجنسية والمستوى العلمي.
 - توزع طلاب مؤسسات التعليم العالي الخاصة حسب الاختصاص والشهادة الجامعية.

وانطلاقاً من حرص المركز التربوي للبحوث والإنماء على تطوير العمل التربوي وتحديثه وإعطاء صورة كاملة وواضحة عن الوضع التعليمي في لبنان واتجاهاته فقد شملت النشرة الإحصائية نتائج الامتحانات الرسمية حسب المحافظة وقطاع التعليم للشهادة المتوسطة والشهادة الثانوية بفروعها الأربعة.

إن دائرة الإحصاء في المركز التربوي للبحوث والإنماء تشكر حاضرة رئيسة المركز الدكتورة ندى عويجان على رعايتها المباشرة لتحديث أنظمة وبرامج المعلوماتية وتغذية قاعدة المعلومات التربوية عبر مشروع الإحصاء التربوي الشامل وغيرها من المشاريع التربوية العديدة إيماناً منها بأن دقة البيانات الإحصائية تسهم في التخطيط التربوي السليم مما ينعكس إيجاباً على تطوير وتحديث العملية التربوية من ناحيتي التعلم والتعليم.

رئيسة مكتب البحوث التربوية

د. كيتا حنا

الفهرس

صفحة

1	المقدمة.....
2	محتوى النشرة.....
I - التعليم العام	
9	1 - التلاميذ.....
31	2 - الشعب.....
34	3 - أفراد الهيئتين الإدارية والتعليمية.....
44	4 - المدارس.....
52	5 - الامتحانات الرسمية.....
II - التعليم المهني والتقني	
65	1 - التعليم الرسمي.....
68	2 - التعليم الخاص.....
71	3 - التعليم المهني والتقني (رسمي وخاص).....
III - التعليم العالي	
87	1 - التعليم الرسمي.....
91	2 - التعليم الخاص.....
107	لائحة الجداول الاحصائية.....
112	لائحة الرسوم البيانية.....

I - التعليم العام

تتضمّن هذه النشرة الإحصاءات الأولية عن التعليم العام، في السنة الدراسية 2015-2016 والتي تُعرض وفقاً للتفصيل الآتي:

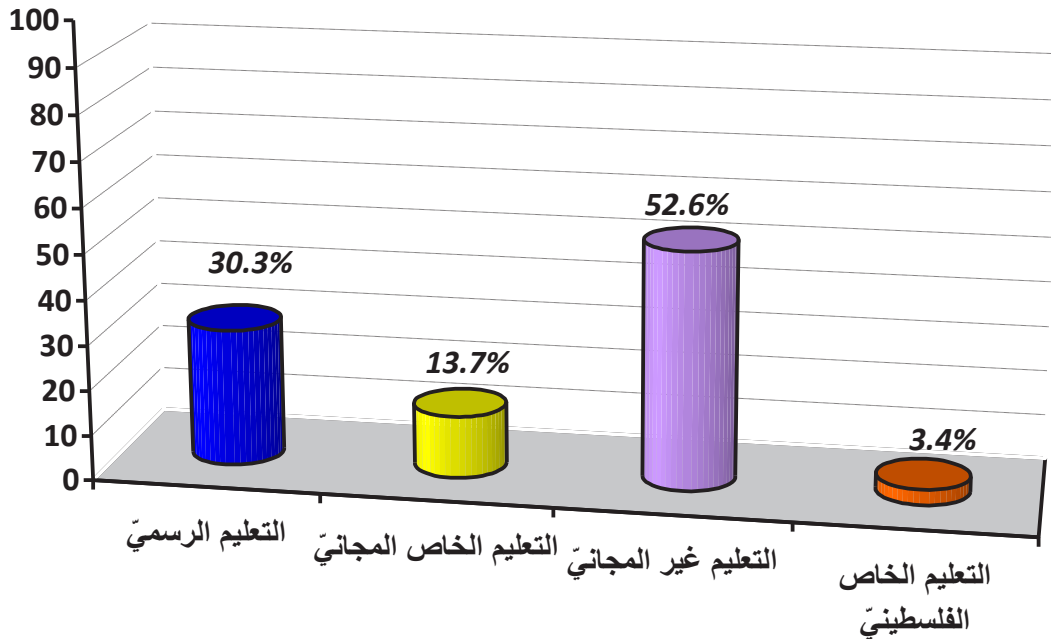
1-1 التلامذة:

بلغ عدد التلاميذ في السنة الدراسية 2015-2016 في جميع قطاعات التعليم في لبنان 1038738 تلميذاً، منهم 35104 تلميذاً تابعين لمدارس الأونروا (وكالة الغوث).

• يتوزع مجموع التلاميذ، بالنسب المئوية، على الشكل الآتي:

جدول رقم 1-1: توزع التلاميذ على قطاعات التعليم بالنسب المئوية في السنة الدراسية 2015-2016

30.3%	التعليم الرسمي
13.7%	التعليم الخاص المجاني
52.6%	التعليم الخاص غير المجاني
3.4%	التعليم الخاص الفلسطيني



رسم بياني رقم 1-1 (جدول رقم 1-1):

توزع التلاميذ على قطاعات التعليم بالنسب المئوية في السنة الدراسية 2015-2016

جدول رقم 1-2: توزيع التلاميذ على قطاعات التعليم بحسب المرحلة والصف
في السنة الدراسية 2015-2016

نسبة الإناث %	المجموع العام	خاص فلسطيني		خاص غير مجاني		خاص مجاني		رسمي		قطاع التعليم	
		نسبة الإناث %	المجموع	نسبة الإناث %	المجموع	نسبة الإناث %	المجموع	نسبة الإناث %	المجموع	الصف	المرحلة بحسب المناهج الجديدة
48.5	58190			48.2	36414	49.4	7231	49	14545	روضة أولى	ما قبل الابتدائية الروضة
48.2	81414			47.7	48390	47.5	11793	49.7	21231	روضة ثانية	
48.5	82670			48	48462	48.1	12372	49.8	21836	روضة ثالثة	
47.1	82891	50	3788	46.9	37987	46.7	18829	47.1	22287	الأول	الابتدائية التعليم الأساسي حلقة أولى + حلقة ثانية
48	85530	48.5	3704	48.2	38501	47.5	19846	48.1	23479	الثاني	
48.2	81552	49.8	3957	48.2	35943	47.1	19275	48.7	22377	الثالث	
47.9	81525	48.4	3800	47.6	34955	47.6	17999	48.3	24771	الرابع	
48.7	78464	49	3637	47.8	34906	48.5	18117	50.4	21804	الخامس	
49.2	76651	54.2	3457	47.4	34624	48.4	17232	52	21338	السادس	
50.1	76662	54.5	3312	47.5	45709			53.8	27641	السابع	المتوسطة التعليم الأساسي حلقة ثالثة
52.2	65074	56.5	2867	48.9	41108			58	21099	الثامن	
52.5	58693	56.9	2417	49.7	38880			58	17396	التاسع	
55	45744	60.5	1432	49.7	24109			60.9	20203	الأول	الثانوية
50.7	29670	58.4	587	48.1	19496			55.5	9587	علمي	
65.2	12811	66.4	827	56.3	4559			70.5	7425	أدبي	
76.9	2251	88.2	85	64.1	854			84.6	1312	أداب وإنسانيات	
59	17905	60	869	52.7	8470			65	8566	إجتماع واقتصاد	
34.2	6007			32.3	3817			37.6	2190	علوم عامة	
59.3	15034	67.9	365	55.6	9030			64.7	5639	علوم الحياة	
49.8	1038738	52.9	35104	48.3	546214	47.8	142694	52.9	314726	المجموع العام	

جدول رقم 1-3: توزع التلاميذ على قطاعات التعليم بحسب الجنس في السنة الدراسية 2015-2016

التعليم الرسمي:

النسب المئوية	العدد	
52.9%	166514	إناث
47.1%	148212	ذكور

التعليم الخاص المجاني:

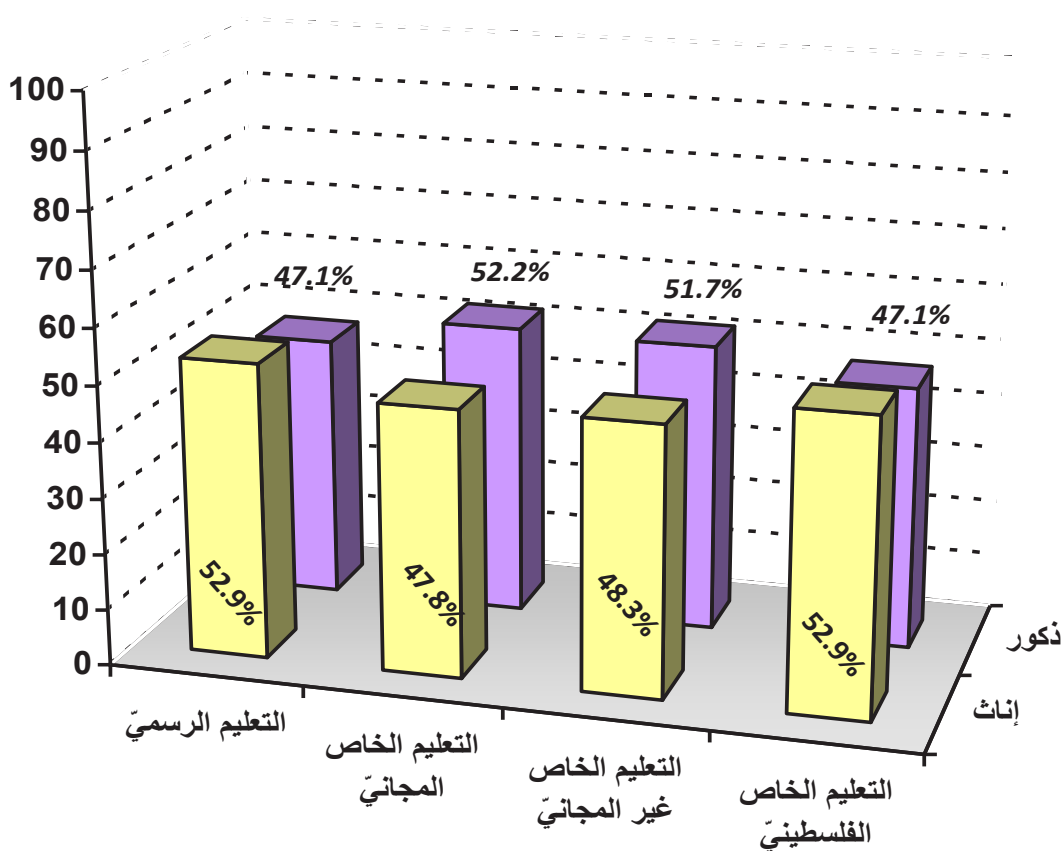
النسب المئوية	العدد	
47.8%	68143	إناث
52.2%	74551	ذكور

التعليم الخاص غير المجاني:

النسب المئوية	العدد	
48.3%	263648	إناث
51.7%	282566	ذكور

التعليم الخاص الفلسطيني:

النسب المئوية	العدد	
52.9%	18555	إناث
47.1%	16549	ذكور



رسم بياني رقم 1-2 (جدول رقم 1-3):

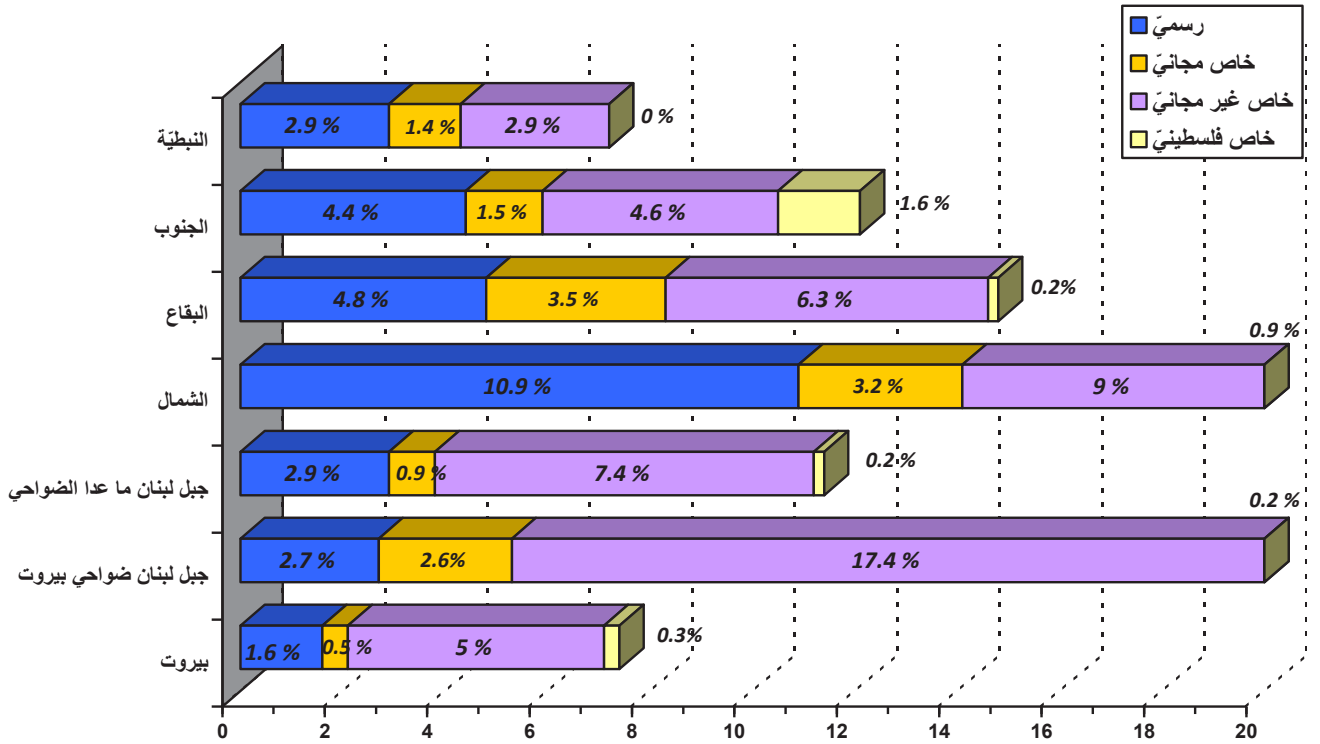
توزع التلاميذ على قطاعات التعليم بحسب الجنس في السنة الدراسية 2015-2016

جدول رقم 1-4: توزع التلاميذ على المراحل التعليمية والجنس بحسب قطاعات التعليم في السنة الدراسية 2015-2016

المجموع	الثانوية				المتوسطة - حلقه ثالثة				الابتدائية - حلقه أولى وثانية				ما قبل الابتدائية-الروضة				نوع التعليم قطاع التعليم
	أنثى	ذكر	المجموع	أنثى	ذكر	المجموع	أنثى	ذكر	المجموع	أنثى	ذكر	المجموع	أنثى	ذكر			
314726	166514	148212	54922	34008	20914	66136	37199	28937	136056	66750	69306	57612	28557	29055	رسمي		
142694	68143	74551							111298	53013	58285	31396	15130	16266	خاص مجاني		
546214	263648	282566	70335	35183	35152	125697	61143	64554	216916	103438	113478	133266	63884	69382	خاص غير مجاني		
35104	18555	16549	4165	2602	1563	8596	4801	3795	22343	11152	11191				خاص فلسطيني		
1038738	516860	521878	129422	71793	57629	200429	103143	97286	486613	234353	252260	222274	107571	114703	المجموع		

جدول رقم 1-5: توزع التلاميذ بالنسب المئوية في قطاعات التعليم بحسب المحافظات
في السنة الدراسية 2015-2016

المحافظة	قطاع التعليم	رسمي	خاص مجاني	خاص غير مجاني	التعليم الخاص فلسطيني	المجموع
بيروت		1.6%	0.5%	5%	0.3%	7.5%
جبل لبنان (ضواحي بيروت)		2.7%	2.6%	17.4%	0.2%	22.9%
جبل لبنان (ما عدا ضواحي بيروت)		2.9%	0.9%	7.4%	0.2%	11.4%
لبنان الشمالي		10.9%	3.2%	9%	0.9%	24%
البقاع		4.8%	3.5%	6.3%	0.2%	14.9%
لبنان الجنوبي		4.4%	1.5%	4.6%	1.6%	12.1%
النبطية		2.9%	1.4%	2.9%	0%	7.2%
المجموع		30.3%	13.7%	52.6%	3.4%	100%

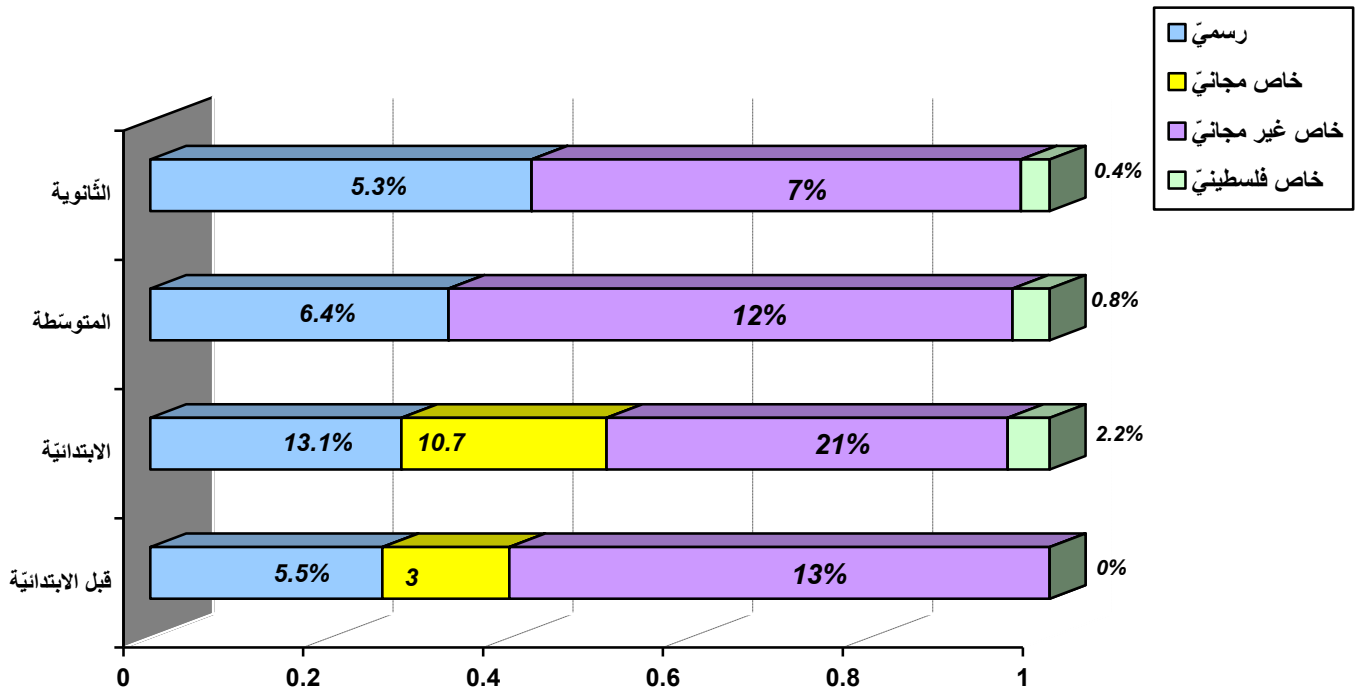


رسم بياني رقم 1-3 (جدول رقم 1-5):

توزع التلاميذ بالنسب المئوية في قطاعات التعليم بحسب المحافظات في السنة الدراسية 2015-2016

جدول رقم 1-6: توزع التلاميذ بالنسب المئوية في قطاعات التعليم بحسب المراحل التعليمية في السنة الدراسية 2015-2016

المرحلة	قطاع التعليم	رسمي	خاص مجاني	خاص غير مجاني	خاص فلسطيني (الأثرياء)	المجموع
ما قبل الابتدائية الروضة		5.5%	3%	12.8%	0%	21.4%
المرحلة الابتدائية - التعليم الأساسي حلقة أولى + حلقة ثانية		13.1%	10.7%	20.9%	2.2%	46.8%
المرحلة المتوسطة - التعليم الأساسي الحلقة الثالثة		6.4%	0%	12.1%	0.8%	19.3%
المرحلة الثانوية		5.3%	0%	6.8%	0.4%	12.5%
المجموع		30.3%	13.7%	52.6%	3.4%	100%



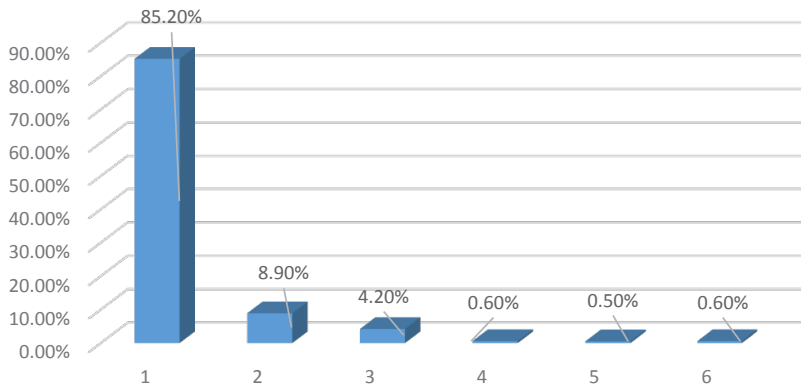
رسم بياني رقم 1-4 (جدول رقم 1-6):

توزع التلاميذ بالنسب المئوية في قطاعات التعليم بحسب المراحل التعليمية في السنة الدراسية 2015-2016

جدول رقم 1-7: توزع التلاميذ على القطاعات والمراحل التعليمية بحسب المحافظات في السنة الدراسية 2015-2016

قطاع التعليم	رسمي					خاص مجاني			خاص غير مجاني				خاص فلسطيني				المجموع العام	
	ما قبل الابتدائية	الابتدائية حلقة 2+1	المتوسطة حلقة 3	الثانوية	المجموع	ما قبل الابتدائية	الابتدائية حلقة 2+1	المجموع	ما قبل الابتدائية	الابتدائية حلقة 2+1	المتوسطة حلقة 3	الثانوية	المجموع	الابتدائية حلقة 2+1	المتوسطة حلقة 3	الثانوية		المجموع
المحافظة																		
بيروت	2776	7214	3872	3251	17113	1589	3780	5369	11482	20961	10403	9320	52166	1737	643	681	3061	
جبل لبنان - ضواحي بيروت	3022	10920	6206	7456	27604	5925	21478	27403	40793	73479	40240	25952	180464	1682	678		2360	
جبل لبنان ما عدا الضواحي	5059	12720	5957	6663	30399	2946	6703	9649	18013	32991	16196	9999	77199	848	493	259	1600	
لبنان الشمالي	21030	54117	23824	14388	113359	9123	23958	33081	24966	38385	21111	9391	93853	6001	2233	1133	9367	
البقاع	9314	21538	10317	8887	50056	8213	28554	36767	16067	23753	18316	6849	64985	1605	613	329	2547	
لبنان الجنوبي	9435	18329	10027	8012	45803	1885	13761	15646	13378	17504	11068	5818	47768	10470	3936	1763	16169	
التيهية	6976	11218	5933	6265	30392	1715	13064	14779	8567	9843	8363	3006	29779					
المجموع	57612	136056	66136	54922	314726	31396	111298	142694	133266	216916	125697	70335	546214	22343	8596	4165	35104	

جدول رقم 1-8: توزع التلاميذ بحسب الجنسية بالنسب المئوية في السنة الدراسية 2015-2016



85.2%	لبناني
8.9%	سوري
4.2%	فلسطيني
0.6%	جنسيات عربية أخرى
0.5%	جنسيات أجنبية
0.6%	غير محدد

رسم بياني رقم 1-5 (جدول رقم 1-8):

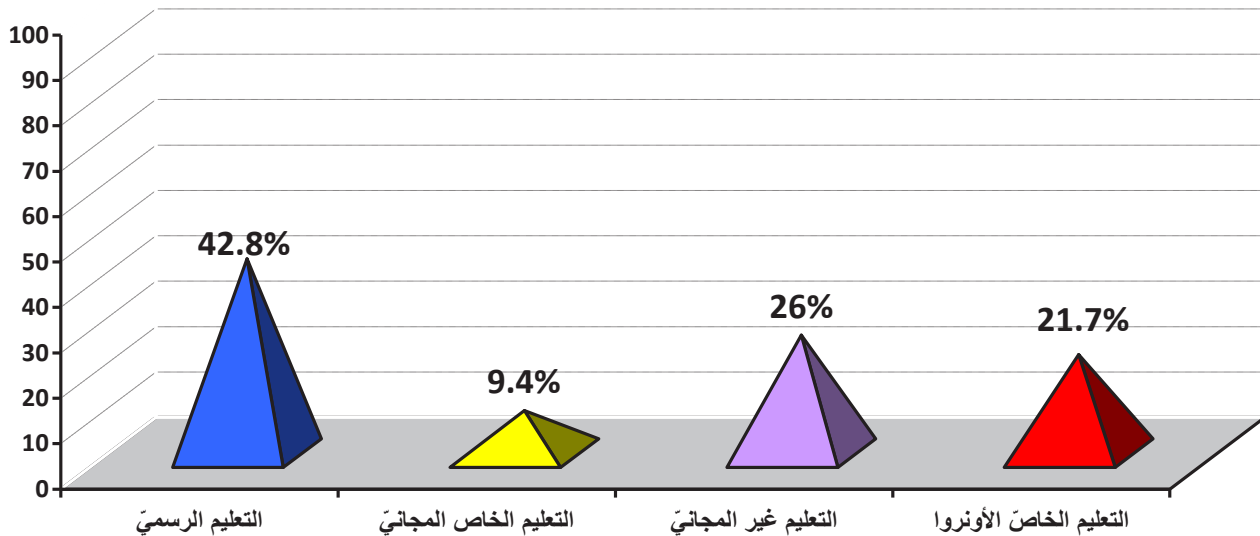
توزع التلاميذ بالنسب المئوية على قطاعات التعليم بحسب المراحل التعليمية في السنة الدراسية 2015-2016

• بلغ عدد التلاميذ غير اللبنانيين في التعليم العام 154115 تلميذاً أي بنسبة 14.8% من المجموع العام.

جدول رقم 1-9: توزع التلاميذ غير اللبنانيين بالنسب المئوية على قطاعات التعليم

في السنة الدراسية 2015-2016

42.8%	التعليم الرسمي
9.4%	التعليم الخاص المجاني
26%	التعليم الخاص غير المجاني
21.7%	التعليم الخاص الأجنبي



رسم بياني رقم 1-6 (جدول رقم 1-9):

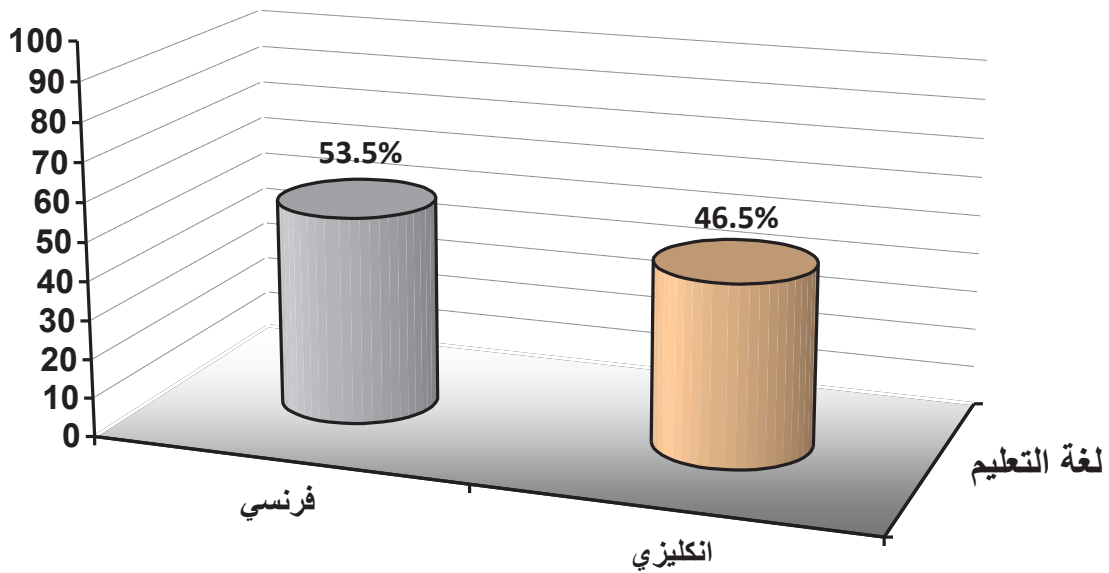
توزع التلاميذ بالنسب المئوية على قطاعات التعليم بحسب المراحل التعليمية في السنة الدراسية 2015-2016

جدول رقم 10-1: توزع التلاميذ على الجنسيات بحسب قطاعات التعليم
في السنة الدراسية 2015-2016

قطاع التعليم	الجنسية	لبناني	سوري	فلسطيني أجنبيّة	جنسيات عربية أخرى	جنسيات	غير محدد	المجموع
رسمي		248805	57934	4719	1931	271	1066	314726
خاص مجاني		128132	11209	1963	703	141	546	142694
خاص غير مجاني		506088	22770	7452	3040	4888	1976	546214
خاص الفلسطيني		1598	645	29618	109	21	3113	35104
المجموع		884623	92558	43752	5783	5321	6701	1038738

جدول رقم 11-1: توزع التلاميذ بحسب لغة التعليم الأجنبيّة الأولى في السنة الدراسية
2015-2016

اللغة	العدد	النسبة المئوية
فرنسي	555490	53.5 %
إنكليزي	483248	46.5 %



رسم بياني رقم 1-7 (جدول رقم 11-1):

توزع التلاميذ بحسب لغة التعليم الأجنبيّة الأولى على المحافظات في السنة الدراسية 2015-2016

جدول رقم 1-12: توزع التلاميذ بحسب لغة التعليم الأجنبية الأولى على المحافظات
في السنة الدراسية 2015-2016

المحافظة	لغة التعليم	فرنسي	إنكليزي	المجموع
بيروت		3.7%	3.8%	7.5%
جبل لبنان (ضواحي بيروت)		10.8%	12.1%	22.9%
جبل لبنان ما عدا ضواحي بيروت		6.1%	5.3%	11.4%
لبنان الشمالي		21.3%	2.7%	24%
البقاع		6.7%	8.1%	14.9%
لبنان الجنوبي		2.2%	9.9%	12.1%
النبطية		2.6%	4.6%	7.2%
المجموع		53.5%	46.5%	100%

جدول رقم 1-13: توزع التلاميذ بحسب لغة التعليم الأجنبية الأولى على قطاعات التعليم
في السنة الدراسية 2015-2016

التعليم الرسمي:

اللغة	العدد	النسبة المئوية
فرنسي	75141	52.7%
إنكليزي	67553	47.3%

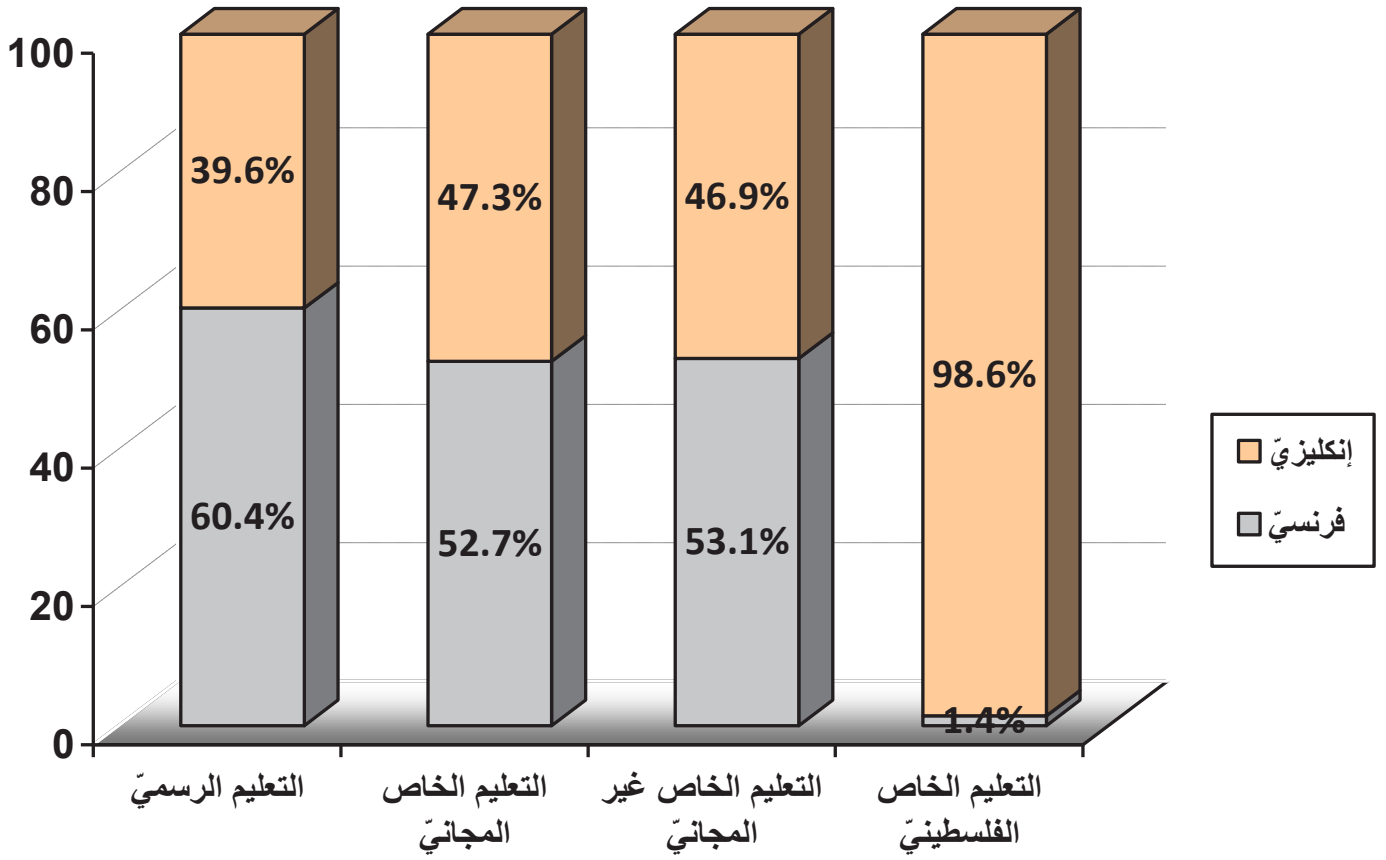
اللغة	العدد	النسبة المئوية
فرنسي	190037	60.4%
إنكليزي	124689	39.6%

التعليم الخاص المجاني:

التعليم الخاص غير المجاني:

اللغة	العدد	النسبة المئوية
فرنسي	489	1.4%
إنكليزي	34615	98.6%

اللغة	العدد	النسبة المئوية
فرنسي	289823	53.1%
إنكليزي	256391	46.9%



رسم بياني رقم 8-1 (جدول رقم 1-13):

توزع التلاميذ بحسب لغة التعليم الأجنبية الأولى على قطاعات التعليم في السنة الدراسية 2015-2016

جدول رقم 1-14: توزع التلاميذ على المحافظات بحسب قطاعات التعليم ولغة التعليم الأجنبية الأولى في السنة الدراسية 2015-2016

المجموع العام	خاص فلسطيني				خاص غير مجاني				خاص مجاني				رسمي		قطاع التعليم المحافظة
	المجموع	إنكليزي	فرنسي	المجموع	إنكليزي	فرنسي	المجموع	إنكليزي	فرنسي	المجموع	إنكليزي	فرنسي	المجموع	إنكليزي	
77709	39570	38139	3061	2955	106	52166	23077	29089	5369	3052	2317	17113	10486	6627	بيروت
237831	125625	112206	2360	2360		180464	89773	90691	27403	17589	9814	27604	15903	11701	جبل لبنان - ضواحي بيروت
118847	55485	63362	1600	1600		77199	35595	41604	9649	2331	7318	30399	15959	14440	جبل لبنان - ما عدا ضواحي بيروت
249660	28233	221427	9367	9144	223	93853	14499	79354	33081	1360	31721	113359	3230	110129	لبنان الشمالي
154355	84286	70069	2547	2547		64985	37280	27705	36767	20236	16531	50056	24223	25833	البقاع
125386	102607	22779	16169	16009	160	47768	37043	10725	15646	13025	2621	45803	36530	9273	لبنان الجنوبي
74950	47442	27508				29779	19124	10655	14779	9960	4819	30392	18358	12034	النيطية
1038738	483248	555490	35104	34615	489	546214	256391	289823	142694	67553	75141	314726	124689	190037	المجموع

جدول رقم 1-15: توزع التلاميذ بحسب المرحلة التعليمية والتأخر الدراسي في السنة الدراسية 2015-2016

اعتمدنا سنة 2015 كمرجعية لاحتساب عمر التلميذ، لأنه في خلال هذه السنة يتم تسجيل التلاميذ في السنة الدراسية 2015-2016، فمثلاً: للدخول إلى الصف الأول من التعليم الأساسي على التلميذ ان يكون قد أتم السادسة من عمره، أي أن يكون من مواليد سنة 2009، ولذا يعتبر في خانة العمر ما بين 6-7 سنوات بالنسبة إلى السنة الدراسية 2015-2016 أما التلميذ الذي في خانة العمر ما بين 7-8 سنوات فيكون تأخره الدراسي أكثر من سنة وأقل من سنتين وأما التلميذ الذي في خانة العمر ما بين 8-9 سنوات وفي خانة العمر الأكبر فيعتبر متأخرًا أكثر من سنتين.

- مجموع نسبة التلامذة المتأخرين 19.76% موزعة حسب التفصيل التالي:
- بلغ عدد التلاميذ المتأخرين سنة واحدة 121258 تلميذًا من المجموع العام أي بنسبة 11.67%.
- بلغ عدد التلاميذ المتأخرين سنتين وأكثر 83991 تلميذًا من المجموع العام أي بنسبة 8.09% فيكون مجموع نسبة التلاميذ المتأخرين 19.76%.

التأخر بحسب كل مرحلة

- يتوزع تلاميذ كل مرحلة تعليمية، بحسب التأخر الدراسي، على النسب المئوية الآتية:

المرحلة	التأخر الدراسي	أكثر من سنة واقل من سنتين	اكثر من سنتين	مجموع نسبة التأخر الدراسي
المرحلة ما قبل الابتدائية - الروضة	3.56%	0.94%	4.5%	
المرحلة الابتدائية - التعليم الأساسي حلقة أولى + حلقة ثانية	12.33%	9.31%	21.6%	
المرحلة المتوسطة - التعليم الأساسي حلقة ثالثة	16.32%	12.90%	29.2%	
المرحلة الثانوية	16.16%	11.10%	27.3%	

جدول رقم 1-16: توزيع التلاميذ بحسب العمر والصف على المرحلتين ما قبل الابتدائية والابتائية في السنة الدراسية 2015-2016

المرحلة	العمر	الصف	عدد المتأخرين ونسبتهم		مناطق سنتين وما فوق	مناطق سنة	المجموع	13 وأكثر	13-12	12-11	11-10	10-9	9-8	8-7	7-6	6-5	5-4	ما دون 4	المجموع	
			العدد	%																
ما قبل الابتدائية	حضانة	روضة أولى	92	0.2	22	70	58190	1				1								
		روضة ثانية	2691	3.3	626	2065	81414	3	1		11	1		92	101	417	2065	77234	1489	
		روضة ثالثة	7222	8.7	1434	5788	82670			190	5	308	176	755	5788	74077	1366	5		
		المجموع	10005	4.5	2082	7923	222274	4	1	190	16	310	268	861	6208	76154	78670	59592		
		الأول	13755	16.6	3486	10269	82891	15	531	132	97	116	2595	10269	68010	1120	6			
الابتائية	الثاني		15566	18.2	6027	9539	85530	316	224	587	1415	3485	9539	56111	13848	5				
		الثالث	16648	20.4	7008	9640	81552	626	749	1756	3877	9640	50655	14222	27					
		الرابع	19818	24.3	9445	10373	81525	1963	2499	4983	10373	48669	12960	69	9					
حقة أولى + ثانية	الخامس		19691	25.1	9765	9926	78464	4793	4972	9926	45725	12934	74	31	9					
		السادس	19830	25.9	9557	10273	76651	9557	10273	44078	12595	84	30	27	4			3		
		المجموع	105308	21.6	45288	60020	486613	17270	19248	61462	74082	74928	75853	80729	81907	1125	9			
مجموع المرحلتين	115313	16.3	47370	67943	708887	17274	19249	61652	74098	75238	76121	81590	88115	77279	78679	59592				

اللون الأبيض: العمر المتناسب

اللون الرمادي: تأخر سنة

اللون الأزرق: تأخر سنتين وما فوق

جدول رقم 1-17: توزع التلاميذ بحسب العمر والصف، على المرحتين المتوسطة والثانوية في السنة الدراسية 2015-2016

المرحلة	العمر	ما دون 12	13-12	14-13	15-14	16-15	17-16	18-17	19-18	20-19	20	المجموع	متأخر سنة	متأخر سنتين وما فوق	عدد المتأخرين ونسبتهم %
المرحلة المتوسطة	السابع	11604	41719	12170	6160	2900	1201	551	185	80	92	76662	12170	11169	30.4
	الثامن	115	9681	36255	10514	5086	2032	823	393	105	70	65074	10514	8509	29.2
	التاسع	40	43	8332	34077	10020	3828	1505	541	234	73	58693	10020	6181	27.6
حلقة الثالثة	المجموع	11759	51443	56757	50751	18006	7061	2879	1119	419	235	200429	32704	25859	29.2
	الأول	24	2	27	7069	28516	6513	2410	791	254	138	45744	6513	3593	22.1
	الثاني	1			6	6279	25901	6865	2302	745	382	42481	6865	3429	24.2
الثانوية	الثالث	1			2	24	4782	25415	7233	2502	1238	41197	7233	3740	26.6
	المجموع	26	2	27	7077	34819	37196	34690	10326	3501	1758	129422	20611	10762	24.2
	مجموع المرحتين	11785	51445	56784	57828	52825	44257	37569	11445	3920	1993	329851	53315	36621	27.3
مجموع كل المراحل															
												1038738	121258	83991	19.8

اللون الأبيض: العمر المناسب

اللون الرمادي: تأخر سنة

اللون الأزرق: تأخر سنتين وما فوق

جدول رقم 1-18: توزع تلاميذ التعليم الرسمي في كل مرحلة بحسب التأخر الدراسي في السنة الدراسية 2015-2016

- مجموع نسبة التلامذة المتأخرين 38.12% موزعة حسب التفصيل التالي:

- بلغ عدد تلاميذ التعليم الرسمي المتأخرين سنة واحدة 63126 تلميذاً من المجموع العام البالغ 314726 تلميذاً أي بنسبة 20.06%.
- بلغ عدد تلاميذ التعليم الرسمي المتأخرين سنتين وأكثر 56850 تلميذاً من المجموع العام أي بنسبة 18.06% فيكون مجموع نسبة التلاميذ المتأخرين 38.12%.

المرحلة	التأخر الدراسي	أكثر من سنة واقل من سنتين	اكثر من سنتين	نسبة التأخر الدراسي
المرحلة ما قبل الابتدائية - الروضة	7.85%	1.52%	9.4%	
المرحلة الابتدائية-التعليم الأساسي حلقة أولى + حلقة ثانية	22.03%	21.87%	43.9%	
المرحلة المتوسطة-التعليم الأساسي حلقة ثالثة	25.03%	27.62%	52.7%	
المرحلة الثانوية	23.65%	21.66%	36.5%	

جدول رقم 1-19: توزع تلاميذ التعليم الرسمي العر حسب العمر والصف على المرحلتين ما قبل الابتدائية والابتدائية في السنة الدراسية 2015-2016

المرحلة	العمر		ما دون 4	5-4	6-5	7-6	8-7	9-8	10-9	11-10	12-11	13-12	13 وأكثر	المجموع	متأخر سنة	متأخر سنتين وما فوق	عدد المتأخرين ونسبتهم
	الصف	حضانة															
ما قبل الابتدائية	حضانة	14541			1		3							14545		4	0.0
	روضة أولى	464	18576	1914	213	39	25							21231	1914	277	10.3
	روضة ثانية		409	18224	2610	415	79		80			19		21836	2610	593	14.7
الروضة	المجموع	15005	18985	20139	2823	457	104	80	80		19			57612	4524	874	9.4
	الأول			315	14483		5411	1652	63	14	84	260	5	22287	5411	2078	33.6
الابتدائية	الثاني			2	3466		11033	5067	2270	1008	421	155	57	23479	5067	3911	38.2
	الثالث				3		3627	9494	4730	2483	1227	540	273	22377	4730	4523	41.4
التعليم الاساسي	الرابع						15	3358	9326	5399	3389	1864	1420	24771	5399	6673	48.7
	الخامس				1		2	12	3022	7700	4778	3129	3160	21804	4778	6289	50.8
حلقة أولى + الثانية	السادس						7	7	18	2953	7478	4591	6284	21338	4591	6284	51.0
	المجموع			317	17953	20095	19590	19429	19429	19557	17377	10539	11199	136056	29976	29758	43.9
مجموع المرحلتين		15005	18985	20456	20776	20552	19694	19509	19509	19557	17396	10539	11199	193668	34500	30632	33.6

اللون الأبيض: العمر المناسب

اللون الرمادي: تأخر سنة

اللون الأزرق: تأخر سنتين وما فوق

جدول رقم 1-20: توزع تلاميذ التعليم الرسمي بحسب العمر والصف، على المرحلتين المتوسطة والثانوية
في السنة الدراسية 2015-2016

المرحلة	العمر	ما دون 12	13-12	14-13	15-14	16-15	17-16	18-17	19-18	20-19	20 وأكثر	المجموع	مناطق سنة	مناطق سنتين وما فوق	عدد المتأخرين ونسبتهم	
															الصف	المرحلة
المتوسطة	السابع	3361	9563	6678	4411	2163	936	396	94	18	21	27641	6678	8039	14717	53.2
		16	2434	7372	5241	3400	1609	653	309	61	4	21099	5241	6036	11277	53.4
التعليم الأساسي	التاسع	4	8	1961	6595	4633	2510	1086	418	175	6	17396	4633	4195	8828	50.7
		3381	12005	16011	16247	10196	5055	2135	821	254	31	66136	16552	18270	34822	52.7
حلقة ثالثة	المجموع	1		6	3440	9788	4105	1867	675	207	114	20203	4105	2863	6968	34.5
					2	2630	8388	3688	1519	543	242	17012	3688	2304	5992	35.2
الثانوية	الثالث					2	2070	8573	4281	1795	986	17707	4281	2781	7062	39.9
		1		6	3442	12420	14563	14128	6475	2545	1342	54922	12074	7948	20022	36.5
مجموع المرحلتين	مجموع كل المراحل	3382	12005	16017	19689	22616	19618	16263	7296	2799	1373	121058	28626	26218	54844	45.3

اللون الأبيض : العمر المناسب
اللون الرمادي : تأخر سنة
اللون الأزرق : تأخر سنتين وما فوق

جدول رقم 1-21: توزع التلاميذ بحسب الوضع التعلّمي عند التسجيل والمرحلة التعلّميّة بالنسب
المئويّة في السنة الدراسيّة 2015-2016

من البيت	معيد صفّه لأكثر من مرّة	معيد صفّه لأول مرّة	مترفع
11%	0%	6.2%	82.7%

المرحلة	الوضع التعلّمي	مترفع	معيد صفّه لأول مرّة	معيد صفّه لأكثر من مرّة	من البيت
المرحلة ما قبل الابتدائيّة الروضة		50.5%	0.7%	0%	48.7%
المرحلة الابتدائيّة التعلّمي الأساسي حلقة أولى + حلقة ثانية		91.3%	7.4%	0%	1.2%
المرحلة المتوسّطة التعلّمي الأساسي حلقة ثالثة		89.2%	10.7%	0%	0%
المرحلة الثانويّة		95.5%	4.5%	0%	0%

جدول رقم 1-22: توزع التلاميذ بحسب الوضع التعليمي عند التسجيل بالنسبة إلى المرحلة والصف في السنة الدراسية 2015-2016

المرحلة بحسب المناهج الجديدة	الوضع التعليمي		مترفع	معيد	معيد لأكثر من مرة	من البيت	المجموع
	الصف	المرحلة					
ما قبل الابتدائية الروضة	حضانة		11	151		58028	58190
	روضة أولى		40594	422		40398	81414
	روضة ثانية		71749	1002	9	9910	82670
	المجموع		112354	1575	9	108336	222274
الابتدائية التعليم الأساسي حلقة أولى + حلقة ثانية	الأول		71825	4996	23	6047	82891
	الثاني		80175	5332	23		85530
	الثالث		76785	4733	34		81552
	الرابع		73008	8450	67		81525
	الخامس		72029	6399	36		78464
	السادس		70620	6011	20		76651
	المجموع		444442	35921	203	6047	486613
	المتوسطة التعليم الأساسي حلقة ثالثة	السابع		66353	10262	47	
الثامن		58091	6957	26		65074	
التاسع		54390	4297	6		58693	
المجموع		178834	21516	79		200429	
الثانوية	الأول		41192	4534	18		45744
	الثاني	علمي	29452	217	1		29670
		أدبي	12720	90	1		12811
	الثالث	أداب وإنسانيات	2218	33			2251
		إجتماع واقتصاد	17424	481			17905
		علوم عامة	5917	90			6007
		علوم الحياة	14676	357	1		15034
		المجموع		123599	5802	21	
	المجموع العام		859229	64814	312	114383	1038738

جدول رقم 1-23: توزع تلاميذ التعليم الرسمي، بحسب الوضع التعلّمي عند التسجيل والمرحلة التعليمية بالنسب المئوية في السنة الدراسية 2015-2016

مترفع	معيد صفّه لأول مرّة	معيد صفّه لأكثر من مرّة	من البيت
73%	15.2%	0.1%	11.7%

المرحلة	مترفع	معيد صفّه لأول مرّة	معيد صفّه لأكثر من مرّة	من البيت
المرحلة ما قبل الابتدائية - الروضة	41.3%	1%	0%	57.7%
المرحلة الابتدائية - التعليم الأساسي حلقة أولى + حلقة ثانية	78%	19.3%	0.1%	2.6%
المرحلة المتوسطة - التعليم الأساسي حلقة ثالثة	75.6%	24.4%	0.1%	0%
المرحلة الثانوية	91.1%	8.9%	0%	0%

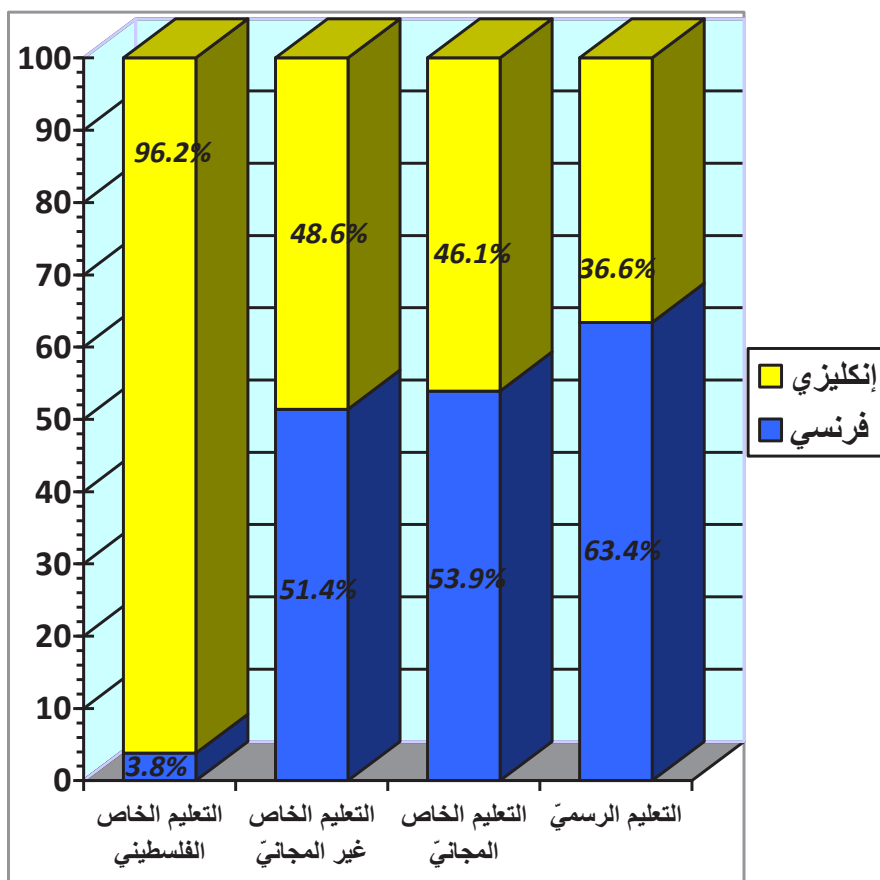
جدول 1-24: توزع تلاميذ التعليم الرسمي بحسب الوضع التعليمي عند التسجيل بالنسبة إلى المرحلة والصف في السنة الدراسية 2015-2016

المرحلة بحسب المناهج الجديدة	الوضع التعليمي		مترفع	معيد	معيد لأكثر من مرة	من البيت	المجموع
	الصف	المرحلة					
ما قبل الابتدائية الروضة	حضانة			60		14485	14545
	روضة أولى		7367	155		13709	21231
	روضة ثانية		16415	342	6	5073	21836
	المجموع		23782	557	6	33267	57612
الابتدائية التعليم الأساسي حلقة أولى + حلقة ثانية	الأول		15355	3390	13	3529	22287
	الثاني		19534	3925	20		23479
	الثالث		19171	3189	17		22377
	الرابع		18169	6575	27		24771
	الخامس		16975	4815	14		21804
	السادس		16912	4412	14		21338
	المجموع		106116	26306	105	3529	136056
	المتوسطة التعليم الأساسي حلقة ثالثة	السابع		19470	8146	25	
الثامن		15965	5119	15		21099	
التاسع		14532	2864			17396	
المجموع		49967	16129	40		66136	
الثانوية	الأول		16279	3908	16		20203
	الثاني	علمي	9455	131	1		9587
		أدبي	7341	83	1		7425
	الثالث	أدب وإنسانيات	1282	30			1312
		إجتماع واقتصاد	8217	349			8566
		علوم عامة	2111	79			2190
		علوم الحياة	5354	285			5639
		المجموع	50039	4865	18		54922
		المجموع العام		229904	47857	169	36796

2-I الشُّعب

جدول رقم 1-2: توزُّع عدد الشعب بحسب لغة التعليم الأجنبيَّة الأساسيَّة وبالنسبة إلى كلِّ قطاع تعليميِّ بالنسب المئويَّة في السنة الدراسيَّة 2015-2016

التعليم الخاص المجاني:		التعليم الرسمي:	
53.9%	فرنسي	63.4%	فرنسي
46.1%	إنكليزي	36.6%	إنكليزي
التعليم الخاص الفلسطيني:		التعليم الخاص غير المجاني:	
3.8%	فرنسي	51.4%	فرنسي
96.2%	إنكليزي	48.6%	إنكليزي



رسم بياني رقم 1-2 (جدول رقم 1-2): توزُّع عدد الشعب بحسب لغة التعليم الأجنبيَّة الأساسيَّة وبالنسبة إلى كلِّ قطاع تعليميِّ بالنسب المئويَّة في السنة الدراسيَّة 2015-2016

جدول رقم 2-2: توزع عدد الشعوب في مختلف قطاعات التعليم بحسب اللغة الأجنبية الأولى وبحسب المراحل في السنة الدراسية 2015-2016

المجموع العام	فلسطينية				خاص غير مجاني				خاص مجاني				رسمي		قطاع التعليم المرحلة
	إنكليزي	فرنسي	المجموع	إنكليزي	فرنسي	المجموع	إنكليزي	فرنسي	المجموع	إنكليزي	فرنسي	المجموع	إنكليزي	فرنسي	
10402	4811	5591			6095	3075	3020	1307	522	785	3000	1214	1786	ما قبل الابتدائية الروضة	
11707	5471	6236	338	326	5397	2657	2740	2373	1152	1221	3599	1336	2263	الابتدائية أساسي حلقة أولى	
11398	5066	6332	344	331	5028	2402	2626	2254	1060	1194	3772	1273	2499	الابتدائية أساسي حلقة ثانية	
9798	4358	5440	282	270	5865	2800	3065				3651	1288	2363	الابتدائية أساسي حلقة ثالثة	
7054	3123	3931	140	135	3979	1880	2099				2935	1108	1827	الثانوية	
50359	22829	27530	1104	1062	26364	12814	13550	5934	2734	3200	16957	6219	10738	المجموع	

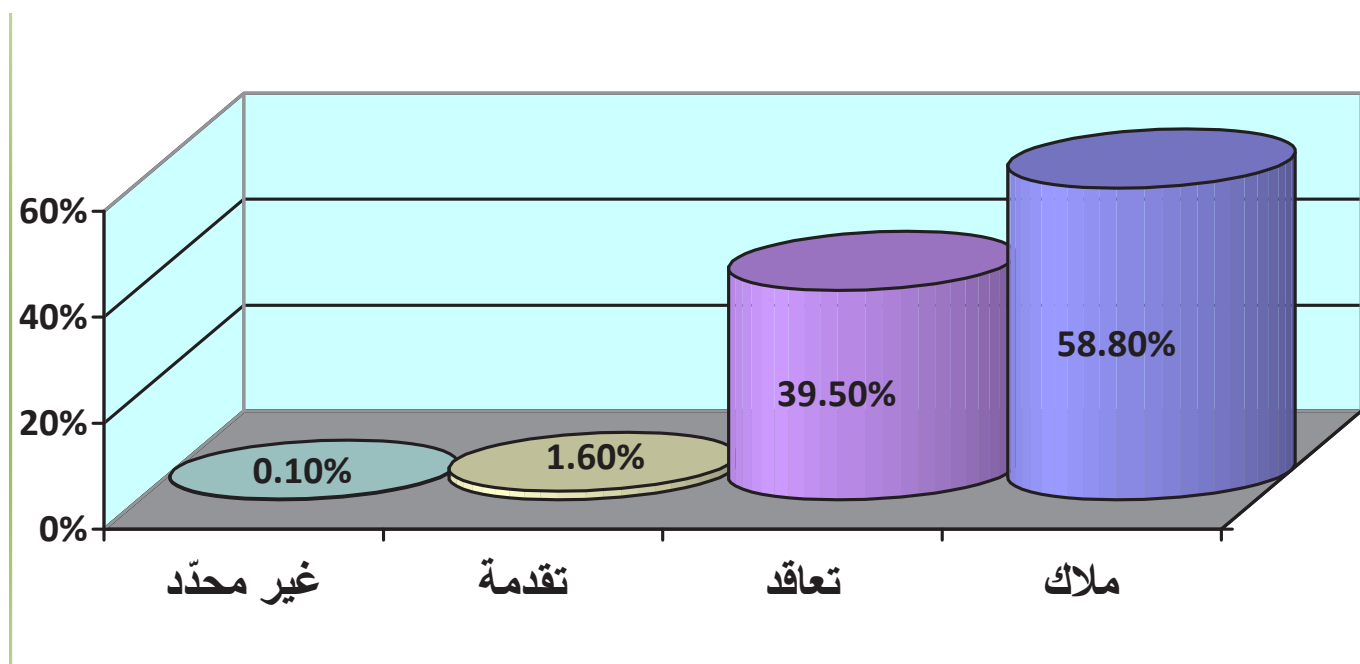
جدول رقم 2-3: توزع عدد الشعب على المحافظات بحسب قطاعات التعليم ولغة التعليم الأجنبية الأولى
في السنة الدراسية 2015-2016

المجموع العام	فلسطيني			خاص غير مجاني			خاص مجاني			رسمي			قطاع التعليم اللغة	المرحلة	
	المجموع	إنكليزي	فرنسي	المجموع	إنكليزي	فرنسي	المجموع	إنكليزي	فرنسي	المجموع	إنكليزي	فرنسي			
3656	1909	1747	97	88	9	2494	1250	1244	227	130	97	838	441	397	بيروت
11226	5825	5401	94	94		8596	4370	4226	1176	712	464	1360	649	711	جبل لبنان - ضواحي بيروت
6303	2960	3343	43	43		3916	1878	2038	444	102	342	1900	937	963	جبل لبنان - ما عدا ضواحي بيروت
11631	1321	10310	285	265	20	4388	840	3548	1266	56	1210	5692	160	5532	لبنان الشمالي
7371	3846	3525	82	82		2938	1712	1226	1469	774	695	2882	1278	1604	البقاع
6044	4574	1470	503	490	13	2399	1770	629	682	539	143	2460	1775	685	لبنان الجنوبي
4128	2394	1734				1633	994	639	670	421	249	1825	979	846	النبطية
50359	22829	27530	1104	1062	42	26364	12814	13550	5934	2734	3200	16957	6219	10738	المجموع

I-3 أفراد الهيئتين الإدارية والتعليمية

جدول رقم 1-3: توزع عدد المعلمين بحسب الوضع الوظيفي بالنسب المئوية في السنة الدراسية 2015-2016

الوضع الوظيفي	العدد	النسبة
ملاك	57866	58.8%
تعاقد	38898	39.5%
تقدمة	1605	1.6%
غير محدد	85	0.1%



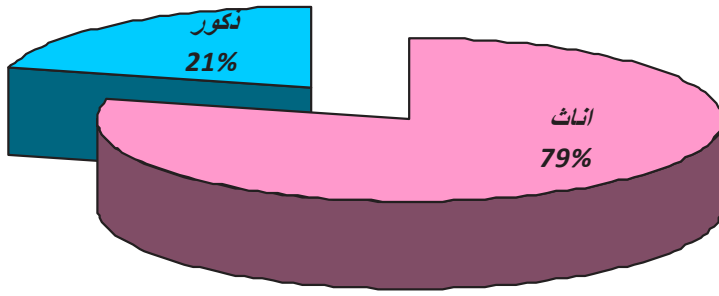
رسم بياني رقم 1-3 (جدول رقم 1-3):

توزع عدد المعلمين بحسب الوضع الوظيفي بالنسب المئوية في السنة الدراسية 2015-2016

جدول رقم 3-2: توزع عدد المعلمين بحسب قطاعات التعليم والوضع الوظيفي على مختلف المحافظات في السنة الدراسية 2015-2016

قطاع التعليم	المحافظة	بيروت	جبل لبنان - ضواحي بيروت	جبل لبنان - ما عدا ضواحي بيروت	لبنان الشمالي	البقاع	لبنان الجنوبي	التبطينة	المجموع
		رسمي	ملاك	1262	3145	3295	6354	3790	2838
	تعاقب	1027	1259	1572	7720	2958	2455	1860	18851
	تقدمة	81	61	41	258	187	140	117	885
	غير محدد							1	1
	المجموع	2370	4465	4908	14332	6935	5433	4243	42686
خاص مجاني	ملاك	216	1008	478	1142	1338	704	694	5580
	تعاقب	115	395	134	339	403	88	135	1609
	تقدمة	10	18	21	16	38	12	15	130
	غير محدد		3		4		1	2	10
	المجموع	341	1424	633	1501	1779	805	846	7329
خاص غير مجاني	ملاك	3603	9135	4160	4479	2505	2742	1417	28041
	تعاقب	2206	6010	2707	2790	1968	1422	1033	18136
	تقدمة	42	136	138	98	88	54	34	590
	غير محدد	5	29	11	20	3	2	3	73
	المجموع	5856	15310	7016	7387	4564	4220	2487	46840
فلسطيني	ملاك	120	73	49	392	110	552		1296
	تعاقب	29	55	3	29	13	173		302
	غير محدد						1		1
	المجموع	149	128	52	421	123	726		1599
المجموع العام	ملاك	5201	13361	7982	12367	7743	6836	4376	57866
	تعاقب	3377	7719	4416	10878	5342	4138	3028	38898
	تقدمة	133	215	200	372	313	206	166	1605
	غير محدد	5	32	11	24	3	4	6	85
	المجموع	8716	21327	12609	23641	13401	11184	7576	98454

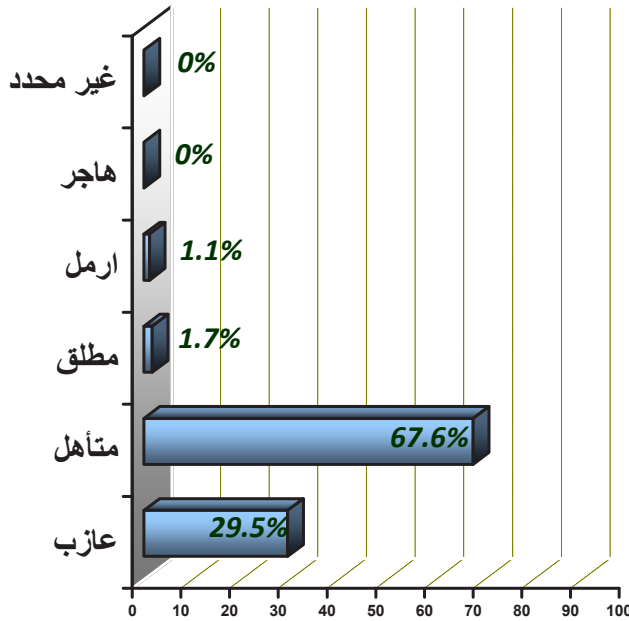
جدول رقم 3-3: توزع أفراد الهيئتين الإدارية والتعليمية في جميع قطاعات التعليم العام في لبنان بحسب الجنس في السنة 2015-2016



الجنس	العدد	النسبة المئوية
إناث	77758	79%
ذكور	20696	21%

رسم بياني رقم 2-3 (جدول رقم 3-3):
توزع أفراد الهيئتين الإدارية والتعليمية في جميع قطاعات التعليم العام في لبنان بحسب الجنس في السنة الدراسية 2015-2016

جدول رقم 3-4: توزع أفراد الهيئتين الإدارية والتعليمية بحسب الوضع العائلي بالنسب المئوية في السنة الدراسية 2015-2016



الوضع العائلي	العدد	النسبة المئوية
عازب	29090	29.5%
متأهل	66508	67.6%
مطلق	1667	1.7%
ارمل	1125	1.1%
هاجر	41	0%
غير محدد	23	0%

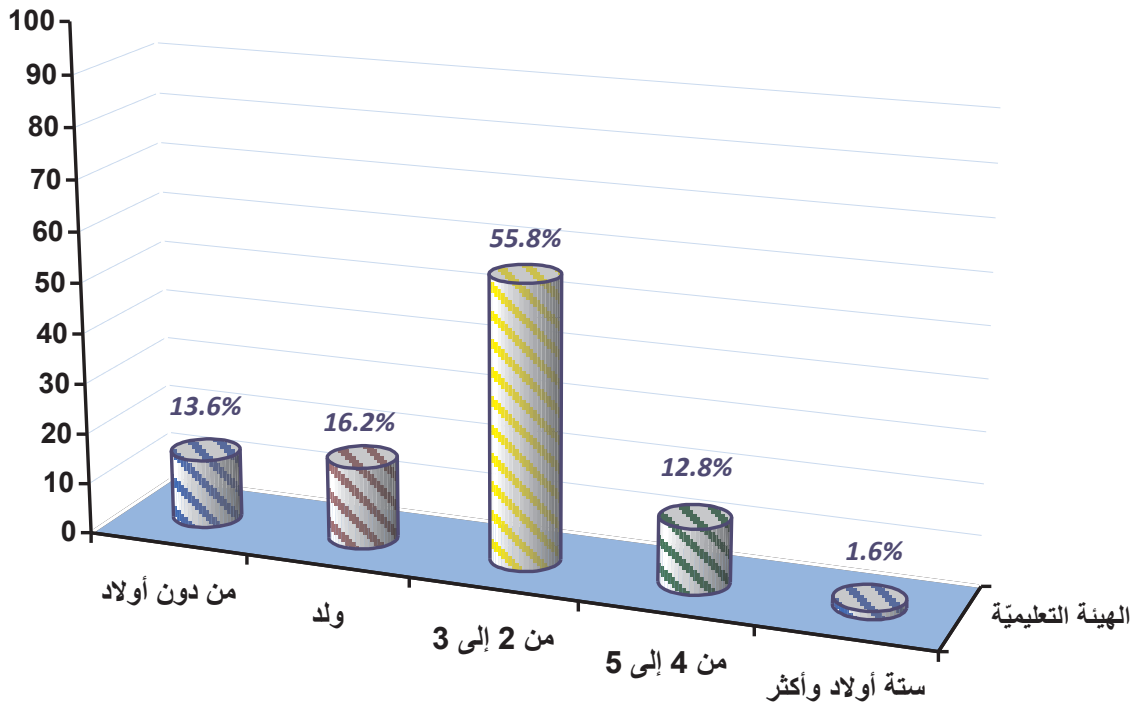
رسم بياني رقم 3-3 (جدول رقم 3-4):
توزع أفراد الهيئتين الإدارية والتعليمية بحسب الوضع العائلي بالنسب المئوية في السنة الدراسية 2015-2016

جدول رقم 3-5: توزع عدد المعلمين بحسب الوضع العائلي والجنس في جميع قطاعات التعليم في السنة الدراسية 2015-2016

الجنس	الوضع العائلي	عازب	متأهل	مطلق	ارمل	هاجر	غير محدد	المجموع
ذكور		5241	15263	147	36	6	3	20696
إناث		23849	51245	1520	1089	35	20	77758
المجموع		29090	66508	1667	1125	41	23	98454

جدول رقم 3-6: توزع عدد المعلمين المتأهلين بحسب عدد أولادهم في السنة الدراسية 2015 - 2016

من دون أولاد	9430	13.6%
ولد	11259	12.6%
3-2	38702	55.8%
5-4	8851	12.8%
6 أولاد وأكثر	1122	1.6%

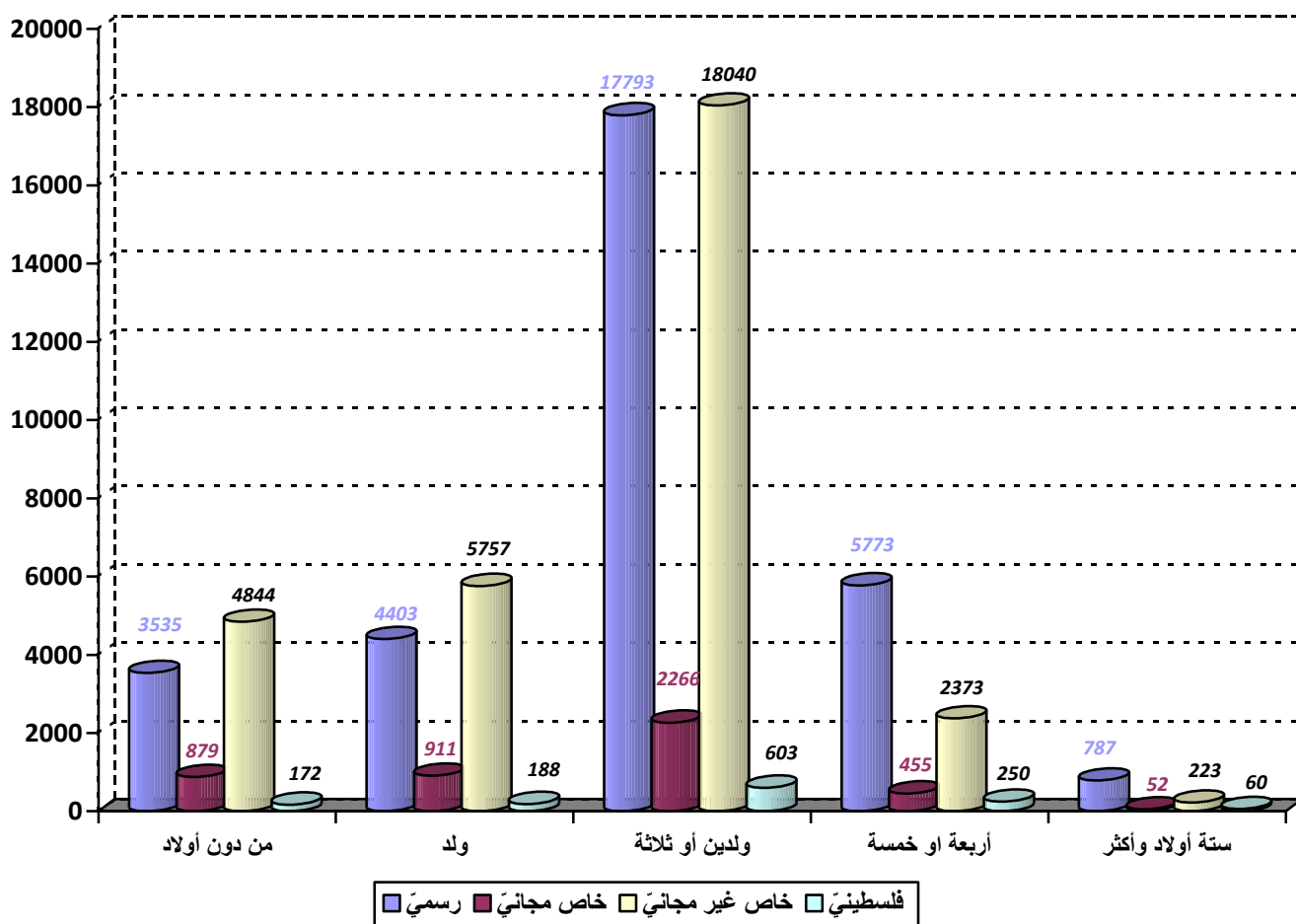


رسم بياني رقم 3-4 (جدول رقم 3-6):

توزع عدد المعلمين المتأهلين بحسب عدد أولادهم بالنسب المئوية في السنة الدراسية 2015-2016

جدول رقم 3-7: توزع عدد المعلمين، المتأهلين والمطلّقين والأرامل والهاجرين، بحسب عدد أولادهم وقطاع التعليم في السنة الدراسية 2015-2016

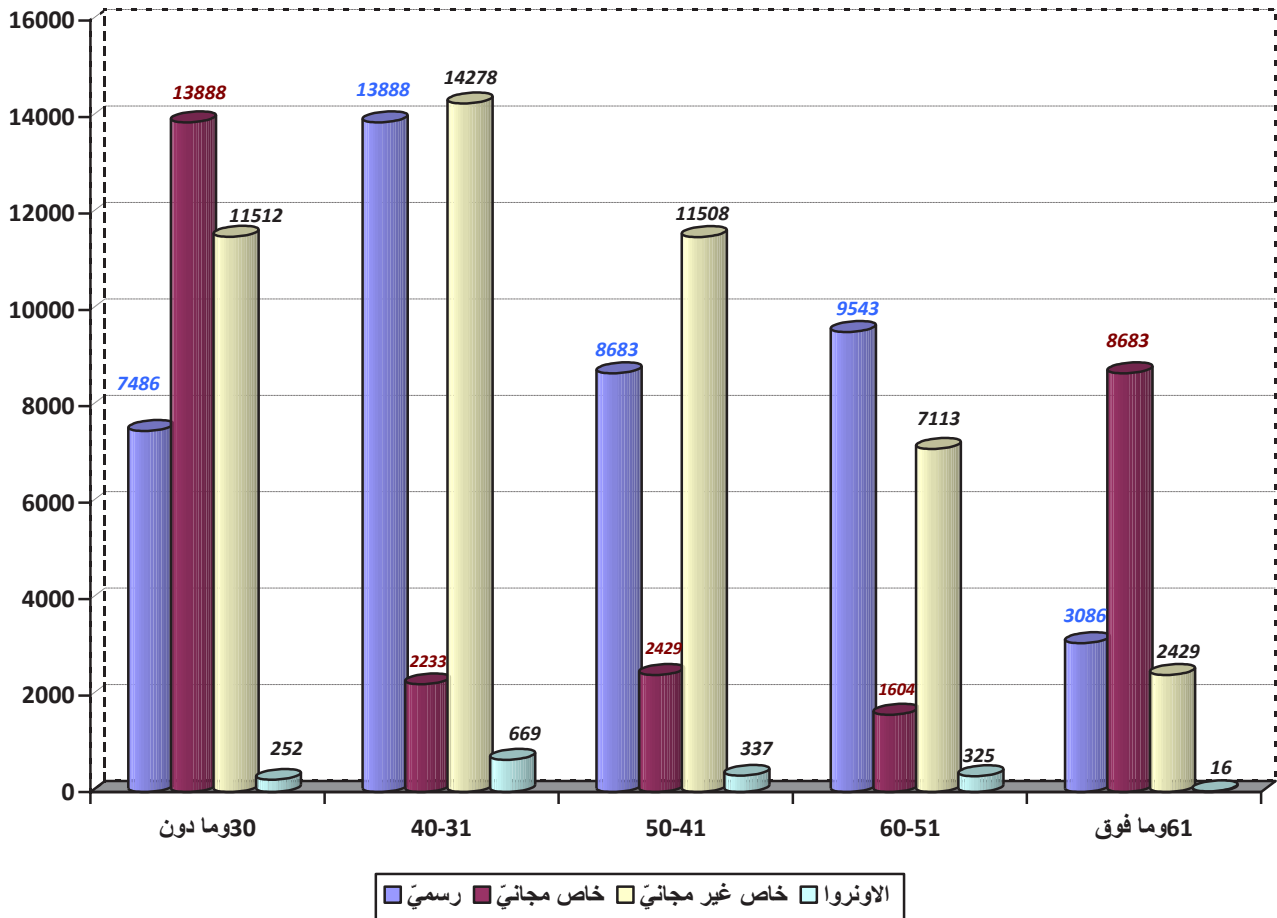
العمر	قطاع التعليم	رسمي	خاص مجاني	خاص غير مجاني	فلسطيني	المجموع
من دون أولاد		3535	879	4844	172	9430
ولد		4403	911	5757	188	11259
2-3		17793	2266	18040	603	38702
4-5		5773	455	2373	250	8851
6 أولاد وأكثر		787	52	223	60	1122
المجموع		32291	4563	31237	1273	69364



رسم بياني 3-5 (جدول رقم 3-7): توزع عدد المعلمين، المتأهلين والمطلّقين والأرامل والهاجرين، بحسب عدد أولادهم وقطاع التعليم في السنة الدراسية 2015-2016

جدول رقم 3-8: توزع عدد المعلمين، في كل قطاع تعليمي، بحسب العمر في السنة الدراسية 2015-2016

العمر	قطاع التعليم	رسمي	خاص مجاني	خاص غير مجاني	فلسطيني	المجموع
30 وما دون		7486	2233	11512	252	21483
40 - 31		13888	2429	14278	669	31264
50 - 41		8683	1604	11508	337	22132
60 - 51		9543	868	7113	325	17849
61 وما فوق		3086	195	2429	16	5726
المجموع		42686	7329	46840	1599	98454



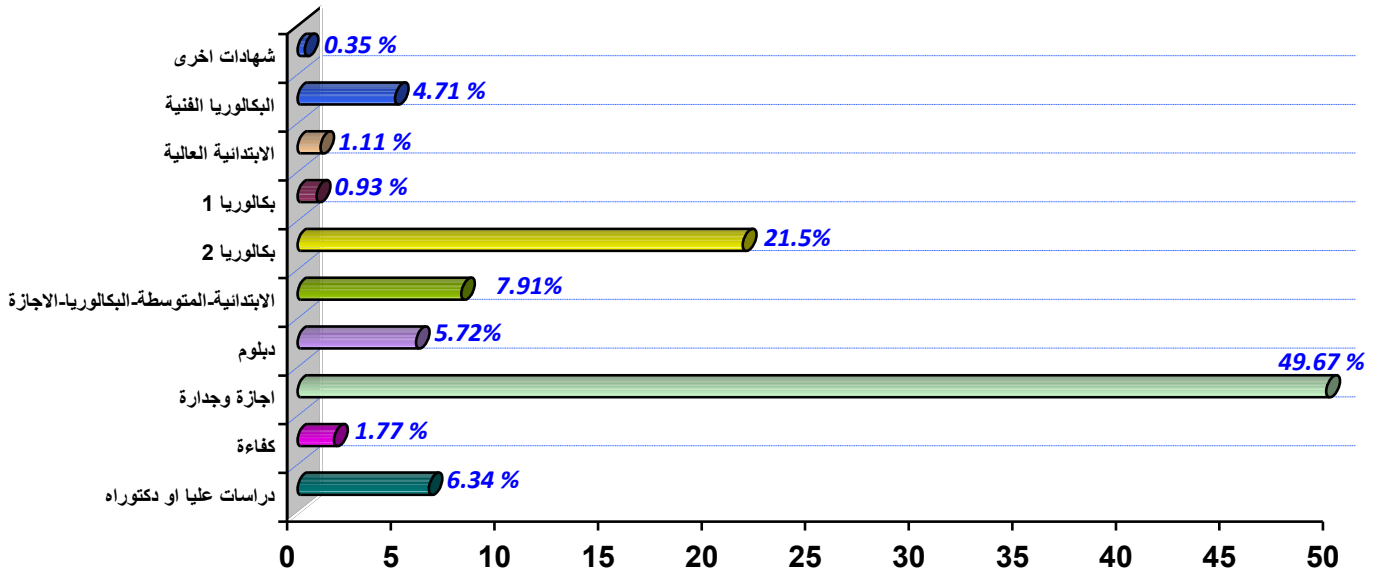
رسم بياني رقم 3-6 (جدول رقم 3-8):

توزع عدد المعلمين، في كل قطاع تعليمي، بحسب العمر في السنة الدراسية 2015-2016

جدول رقم 3-9: توزع أفراد الهيئتين الإدارية والتعليمية بالنسب المئوية بحسب المستوى العلمي:

بلغ عدد أفراد الهيئتين الإدارية والتعليمية في لبنان 98454 معلماً ومعلمة، منهم من احتسب أكثر من مرة في الجداول الإحصائية السابقة وعددهم 7890 معلماً ومعلمة، يدرسون في أكثر من مدرسة واحدة، وهم يعتبرون كمعلمين فعليين في كل مدرسة موزعين بحسب مستواهم العلمي بالنسب المئوية الآتية:

6.34%	دراسات عليا أو دكتوراه وهندسة
1.77%	كفاءة
49.67%	إجازة أو بكالوريوس وجدارة
5.72%	دبلوم
7.91%	التعليمية الابتدائية أو البكالوريا التعليمية
21.5%	بكالوريا قسم ثانٍ أو ما يعادلها
0.93%	بكالوريا قسم أول
1.11%	الابتدائية العالية أو ما يعادلها
4.71%	البكالوريا الفنية
0.35%	الشهادات الأخرى



رسم بياني رقم 3-7 (جدول رقم 3-9): توزع أفراد الهيئتين الإدارية والتعليمية بالنسب المئوية بحسب مستواهم العلمي في السنة الدراسية 2015-2016

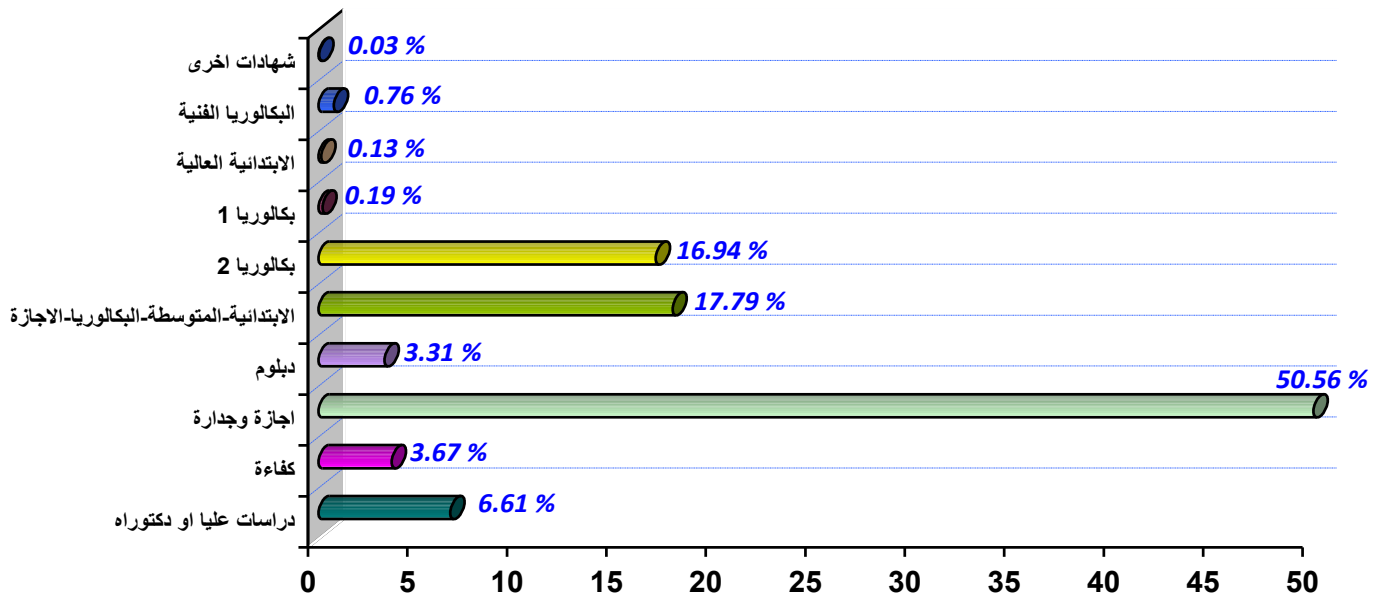
جدول رقم 3-10: توزع مجموع أفراد الهيئة التعليميّة، في قطاع التعليم الرسمي والخاص في لبنان،
بحسب عدد المدارس التي يدرّسون فيها وبحسب أعلى شهادة يحملونها
في السنة الدراسيّة 2015-2016

المجموع	ثلاث مدارس وأكثر	مدرستان	مدرسة واحدة	عدد المدارس	الشهادة
428	15	66	347		دكتوراه
307	8	23	276		هندسة
1881	70	411	1400		كفاءة كلية تربية
1946	71	348	1527		جدارة أو ماتريز
41686	657	4001	37028		إجازة أو بكالوريوس
1623	24	189	1410		دبلوم جامعي
148	1	7	140		التعليمية المتوسطة
5482	6	113	5363		البكالوريا التعليمية او التعليمية الابتدائية
17492	52	313	17127		بكالوريا القسم الثاني
141		2	139		معادلة بكالوريا قسم ثاني
672	2	9	661		بكالوريا قسم اول
42		3	39		الكفاءة التربوية CAP
904	1	12	891		الابتدائية العالية او ما يعادلها Brevet
52		1	51		افادة من مصلحة التعليم الخاص
1002	10	60	932		الاجازة التعليمية الفنية LET-LT
2632	6	45	2581		الامتياز الفني TS
98			98		البكالوريا الفنية قسم اول BT1
3862	7	28	3827		البكالوريا الفنية قسم اول BT1+ BT2
13			13		التكميلية المهنية BP
486	7	45	434		دراسات عليا او معمقة
214		3	211		لا يحمل شهادة
13	1		12		غيرها من الشهادات التعليميّة
11			11		غيرها من الشهادات الأكاديميّة
185	1	14	170		دبلوم فني
5120	168	853	4099		دراسات عليا MS-MA
1982	22	122	1838		بكالوريوس
2			2		فرشمن
149			149		ثانوية عامّة
4			4		توجيهيّة
9			9		موحدة
34			34		هاي سكول
20		1	19		بكالوريا فرنسيّة
376	6	51	319		دبلوم فني تربويّ
203	7	28	168		دبلوم دينيّ
89219	1142	6748	81329		المجموع

**جدول رقم 3-11: توزع عدد أفراد الهيئتين الإدارية والتعليمية في التعليم الرسمي
بحسب المستوى العلمي:**

بلغ عدد أفراد الهيئتين الإدارية والتعليمية في قطاع التعليم الرسمي 42686 معلماً ومعلمة، منهم من احتسب أكثر من مرة في الجداول الإحصائية السابقة وعددهم 4174 معلماً ومعلمة، يدرسون في أكثر من مدرسة واحدة، وهم يعتبرون كمعلمين فعليين في كل مدرسة موزعين بحسب مستواهم العلمي بالنسب المئوية الآتية:

6.61%	دراسات عليا أو دكتوراه وهندسة
3.67%	كفاءة
50.56%	إجازة أو بكالوريوس وجدارة
3.31%	دبلوم
17.79%	التعليمية الابتدائية أو البكالوريا التعليمية
16.94%	بكالوريا قسم ثان أو ما يعادلها
0.19%	بكالوريا قسم أول
0.13%	الابتدائية العالية أو ما يعادلها
0.76%	البكالوريا الفنية
0.03%	الشهادات الأخرى



رسم بياني رقم 3-8 (جدول رقم 3-11): توزع عدد أفراد الهيئتين الإدارية والتعليمية في التعليم الرسمي
بحسب مستواهم العلمي في السنة الدراسية 2015-2016

جدول رقم 3-12: توزع مجموع أفراد الهيئة التعليمية، في قطاع التعليم الرسمي في لبنان، بحسب عدد المدارس التي يدرسون فيها وبحسب أعلى شهادة يحملونها في السنة الدراسية 2015-2016

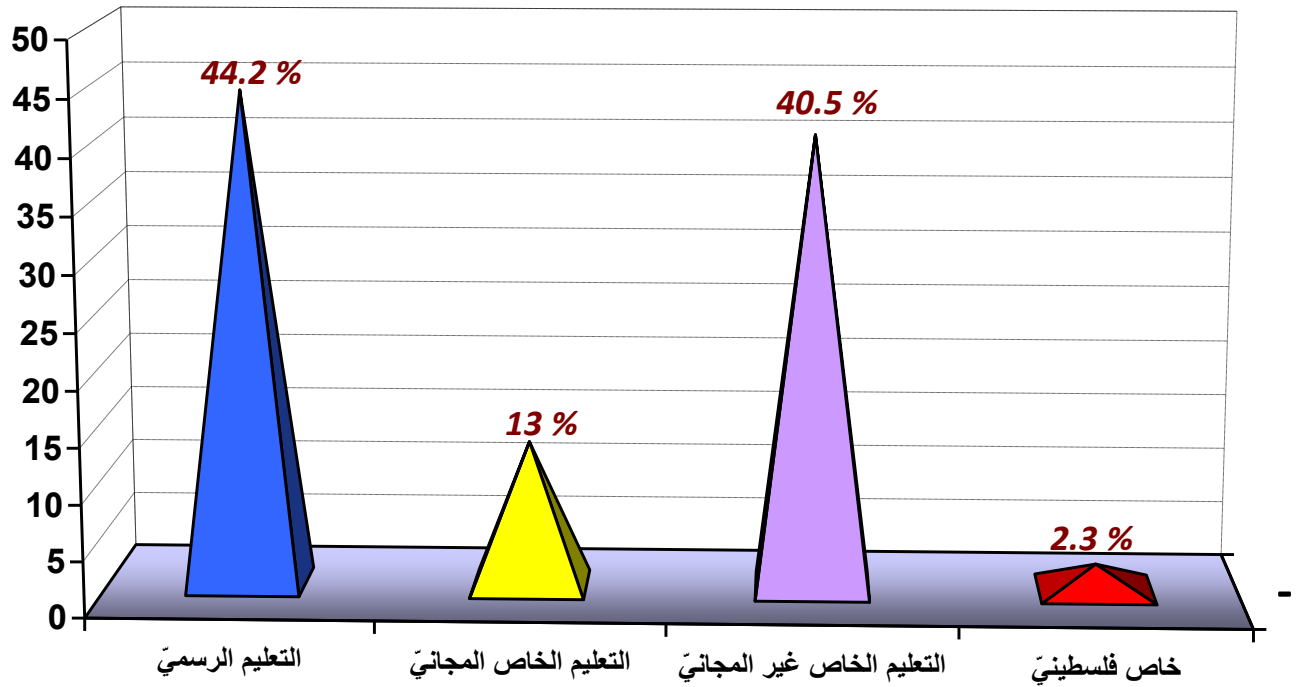
الشهادة	عدد المدارس	مدرسة واحدة	مدرستان	ثلاث مدارس وأكثر	المجموع
دكتوراه		118	23	2	143
هندسة		54	10	3	67
كفاءة كلية تربية		1236	222	23	1481
جدارة أو ماتريز		921	230	29	1180
إجازة أو بكالوريوس		15826	2183	340	18349
دبلوم جامعي		548	106	13	667
التعليمية المتوسطة		130	3		133
البكالوريا التعليمية او التعليمية الابتدائية		5278	40		5318
بكالوريا القسم الثاني		5627	109	23	5759
معادلة بكالوريا قسم ثاني		54	1		55
بكالوريا قسم اول		47	2	2	51
الكفاءة التربوية CAP		1		0	1
الابتدائية العالية او ما يعادلها Brevet		44	7	1	52
افادة من مصلحة التعليم الخاص		3	1		4
الاجازة التعليمية الفنية LET-LT		586	45	9	640
الامتياز الفني TS		169	8	3	180
البكالوريا الفنية قسم اول BT1		16			16
البكالوريا الفنية قسم اول BT1+ BT2		257	8	2	267
التكميلية المهنية BP		1			1
دراسات عليا او معمقة		147	9	1	157
لا يحمل شهادة		6			6
غيرها من الشهادات الأكاديمية		1			1
دبلوم فني		29	5		34
دراسات عليا MS-MA		1909	508	78	2495
بكالوريوس		289	57	12	358
ثانوية عامّة		23			23
توجيهية		2			2
موحدة		2			2
بكالوريا فرنسية		1			1
دبلوم فني تربوي		280	26	1	307
دبلوم ديني		89	25	4	118
المجموع		33694	3628	546	37868

4-I المدارس:

بلغ عدد المدارس في خلال السنة الدراسية 2015-2016 في جميع قطاعات التعليم العام ما قبل الجامعي 2854 مدرسة، تُعرض وفقاً للتفصيل الآتي:

جدول رقم 1-4: توزع مدارس التعليم العام على قطاعات التعليم بالنسب المئوية في السنة الدراسية 2015-2016

44.2%	رسمي
13%	خاص مجاني
40.5%	خاص غير مجاني
2.3%	خاص فلسطيني



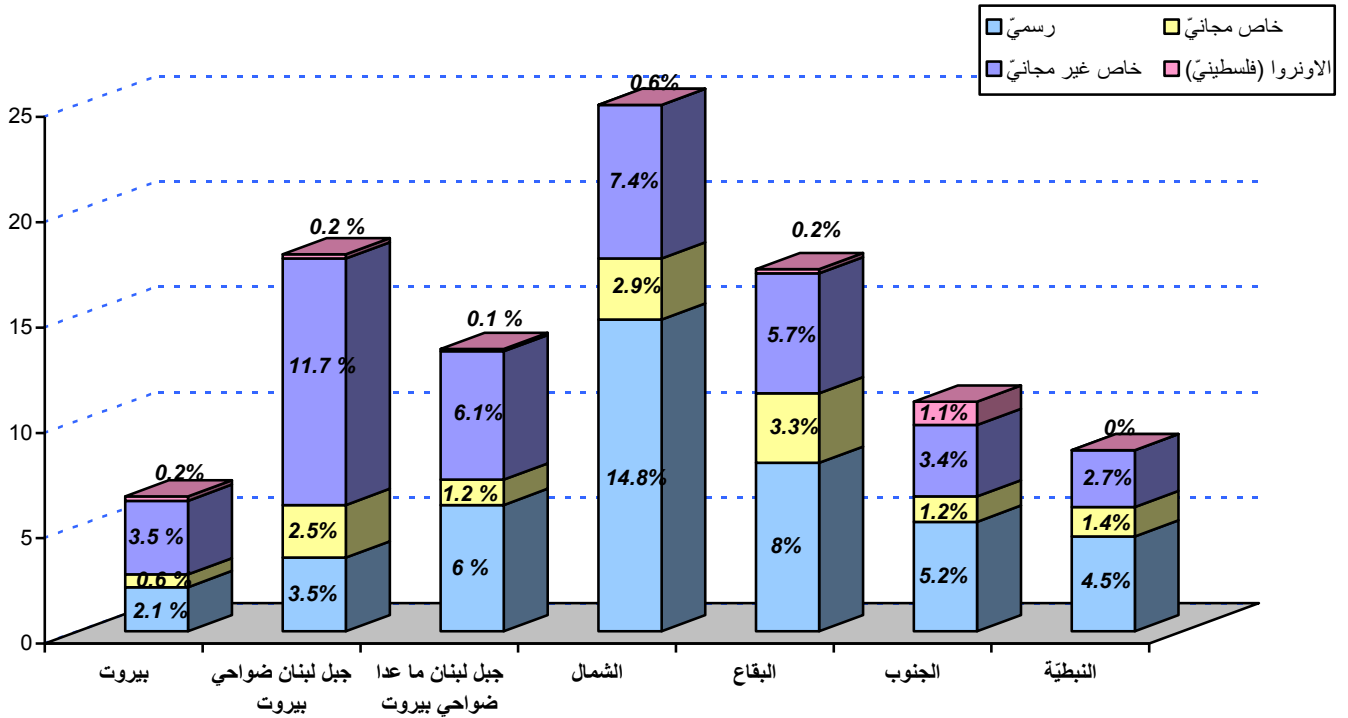
رسم بياني رقم 1-4 (جدول رقم 1-4):
توزع مدارس التعليم العام على قطاعات التعليم بالنسب المئوية
في السنة الدراسية 2015-2016

جدول رقم 4-2: توزع مدارس التعليم العام، بحسب المراحل التعليمية التي توفرها، على قطاعات التعليم في السنة الدراسية 2015-2016

المجموع العام	المدارس الثانوية										المدارس المتوسطة					المدارس الابتدائية			المدارس ما قبل الابتدائية		مراحل التعليم																
	المجموع	ثانوية	ثانوية	ثانوية	ثانوية	ثانوية	ثانوية	ثانوية	ثانوية	ثانوية	ثانوية	ثانوية	ثانوية	ثانوية	ثانوية	ثانوية	ثانوية	ثانوية	ثانوية	ثانوية																	
		ما قبل الابتدائية	ما قبل الابتدائية	ما قبل الابتدائية	ما قبل الابتدائية	ما قبل الابتدائية	ما قبل الابتدائية	ما قبل الابتدائية	ما قبل الابتدائية	ما قبل الابتدائية	ما قبل الابتدائية	ما قبل الابتدائية	ما قبل الابتدائية	ما قبل الابتدائية	ما قبل الابتدائية	ما قبل الابتدائية	ما قبل الابتدائية	ما قبل الابتدائية	ما قبل الابتدائية	ما قبل الابتدائية																	
1260	265																				47	33	144	224	27	122	622										
371																																					
1156	596	1	1	18	505	11	56	4	435	42	303	16	74	125	71	11	43																				
67	15					6	3	6	32			28	4	20		20																					
2854	876		1	18	505	18	166	167	1238	42	925	166	105	740	478	172	90																				

جدول رقم 3-4: توزع مدارس التعليم العام على قطاعات التعليم والمحافظات بالنسب المئوية في السنة الدراسية 2015-2016

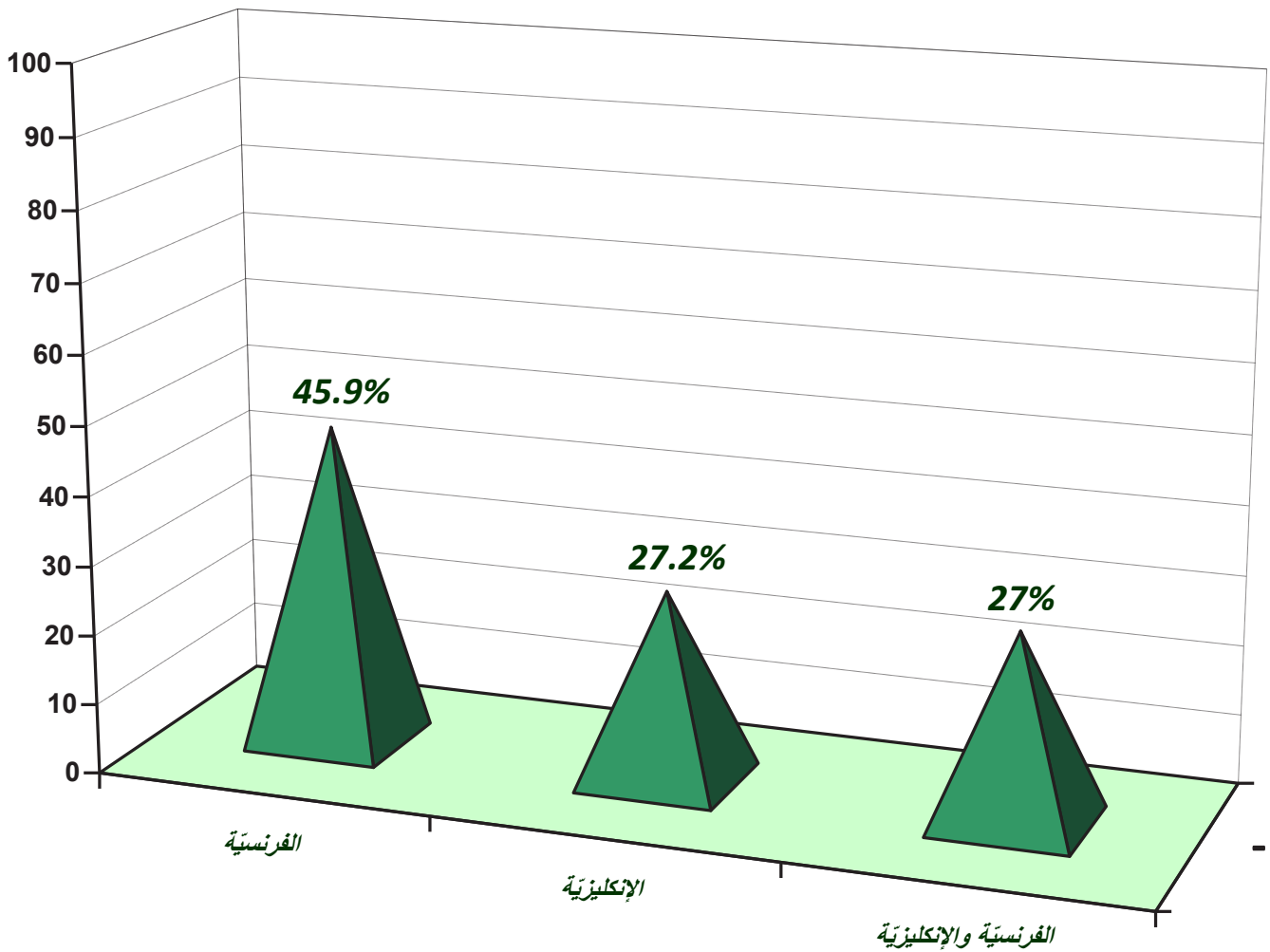
المحافظة	قطاع التعليم	رسمي	خاص مجاني	خاص غير مجاني	خاص فلسطيني	المجموع
بيروت		2.1%	0.6%	3.5%	0.2%	6.4%
جبل لبنان (ضواحي بيروت)		3.5%	2.5%	11.7%	0.2%	18%
جبل لبنان (ما عدا ضواحي بيروت)		6%	1.2%	6.1%	0.1%	13.3%
لبنان الشمالي		14.8%	2.9%	7.4%	0.6%	25.7%
البقاع		8%	3.3%	5.7%	0.2%	17.2%
لبنان الجنوبي		5.2%	1.2%	3.4%	1.1%	10.8%
النبطية		4.5%	1.4%	2.7%	0%	8.6%
المجموع		44.1%	13%	40.5%	2.3%	100%



رسم بياني رقم 2-4 (جدول رقم 3-4): توزع مدارس التعليم العام على قطاعات التعليم والمحافظات بالنسب المئوية في السنة الدراسية 2015-2016

جدول رقم 4-4: توزع مدارس التعليم العام بحسب لغة التعليم الأجنبية الأولى بالنسب المئوية في السنة الدراسية 2015-2016

45.9%	الفرنسية
27.2%	الإنكليزية
27%	الفرنسية والإنكليزية



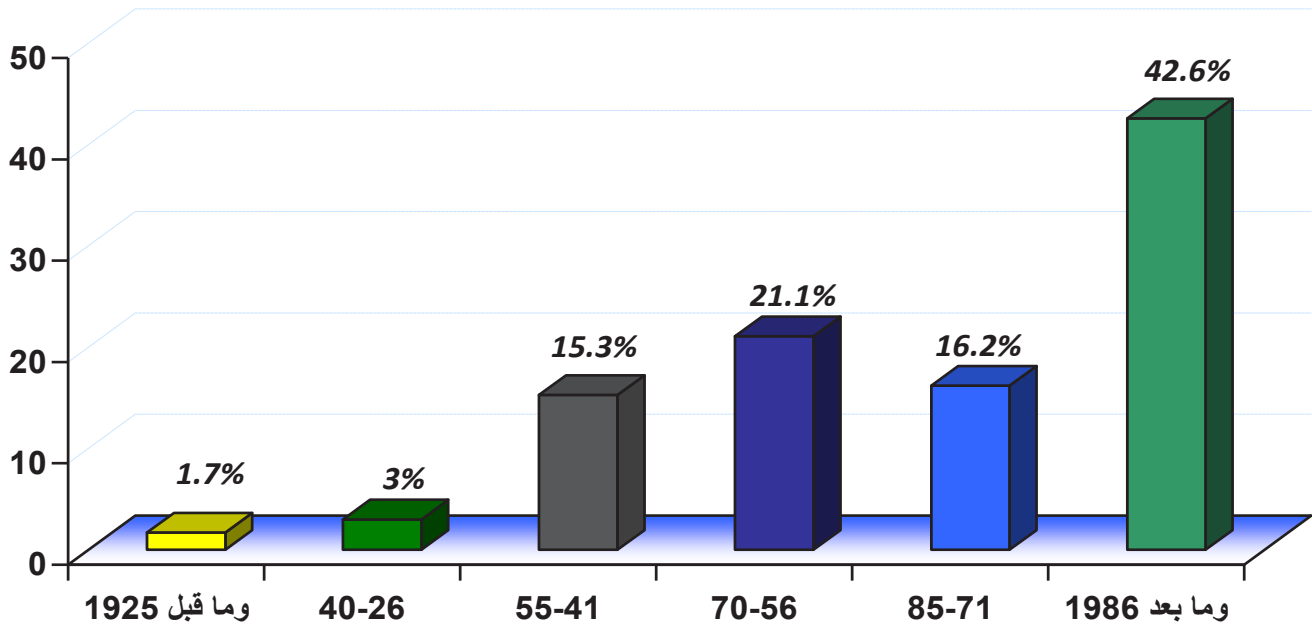
رسم بياني رقم 3-4 (جدول رقم 4-4):
توزع مدارس التعليم العام بحسب لغة التعليم الأجنبية الأولى بالنسب المئوية في السنة الدراسية 2015-2016

جدول رقم 4-5: توزع مدارس التعليم العام على المحافظات وقطاعات التعليم بحسب اللغة الأجنبية الأولى غير العربية المعتمدة لتعليم مواد الرياضيات والعلوم في السنة الدراسية 2015-2016

المجموع	خاص فلسطيني			خاص غير مجاني			خاص مجاني			رسمي			قطاع التعليم المحافظة		
	المجموع	الفرنسية الإيطالية	الفرنسية الإيطالية	المجموع	الفرنسية الإيطالية	الفرنسية الإيطالية	المجموع	الفرنسية الإيطالية	الفرنسية الإيطالية	المجموع	الفرنسية الإيطالية	الفرنسية الإيطالية			
182	6		5	100	28	41	16	4	8	4	60	20	15	25	بيروت
513	6		6	335	133	108	71	34	21	16	101	19	24	58	جبل لبنان - ضواحي - بيروت
380	2		2	173	48	54	35	4	2	29	170	23	65	82	جبل لبنان - ما عدا ضواحي بيروت
733	17	2	13	211	51	16	82	7		75	423	8	6	409	لبنان الشمالي
492	5		5	163	50	63	95	28	34	33	229	36	80	113	البقاع
309	31	4	26	96	40	48	33	17	15	1	149	62	61	26	لبنان الجنوبي
245				78	45	25	39	30	6	3	128	77	26	25	النجيلة
2854	67	6	57	1156	395	355	371	124	86	161	1260	245	277	738	المجموع

جدول رقم 4-6: توزع مدارس التعليم العام من حيث تاريخ بدء مزاولة النشاط بالنسب المئوية في السنة الدراسية 2015-2016

1.7%	1925 وما قبل
3%	1926 حتى 1940
15.3%	1941 حتى 1955
21.1%	1956 حتى 1970
16.2%	1971 حتى 1985
42.6%	1986 وما بعد

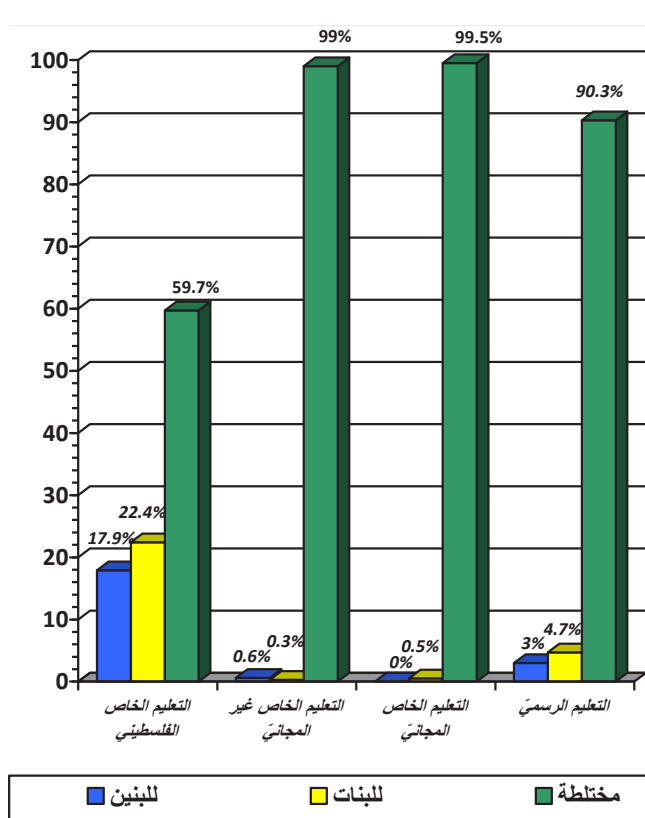


رسم بياني رقم 4-4 (جدول رقم 4-6):
توزع مدارس التعليم العام من حيث تاريخ بدء مزاولة النشاط بالنسب المئوية في السنة الدراسية 2015-2016

جدول رقم 4-7: توزع مدارس التعليم العام، من حيث تاريخ بدء مزاولة النشاط، على قطاعات التعليم في السنة الدراسية 2015-2016

المجموع	1986 وما بعد	1971 حتى 1985	1956 حتى 1970	1941 حتى 1955	1926 حتى 1940	1925 وما قبل	سنة بدء مزاولة النشاط قطاع التعليم
1260	342	237	304	310	43	24	رسمي
371	149	54	102	44	16	6	خاص مجاني
1156	691	155	183	81	28	18	خاص غير مجاني
67	33	17	14	3			خاص فلسطيني
2854	1215	463	603	438	87	48	المجموع

جدول رقم 4-8: توزع مدارس التعليم العام على قطاعات التعليم بحسب جنس تلاميذها وبالنسب المئوية في السنة الدراسية 2015-2016



التعليم الخاص المجاني

النسب المئوية	الجنس
0%	للبنين
0.5%	للبنات
99.5%	مختلطة

التعليم الرسمي

النسب المئوية	الجنس
3%	للبنين
6.7%	للبنات
90.3%	مختلطة

التعليم الخاص الفلسطيني

النسب المئوية	الجنس
17.9%	للبنين
22.4%	للبنات
59.7%	مختلطة

التعليم الخاص غير المجاني

النسب المئوية	الجنس
0.6%	للبنين
0.3%	للبنات
99%	مختلطة

رسم بياني 4-5 (جدول رقم 4-8): توزع مدارس التعليم العام على قطاعات التعليم بحسب جنس تلاميذها وبالنسب المئوية في السنة الدراسية 2015-2016

جدول 4-9: توزع مدارس التعليم العام على المحافظات وقطاعات التعليم بحسب جنس تلاميذها في السنة الدراسية 2015-2016

المجموع العام	خاص الاوفروا			خاص غير مجاني			خاص مجاني			رسمي				المحافظة
	المجموع	للبنين	للبنات	المجموع	للبنين	للبنات	المجموع	للبنين	للبنات	المجموع	مختلطة	للبنين	للبنات	
182	6	6		100	99	1	16	15	1	60	47	3	10	بيروت
513	6	2	1	335	330	4	71	71		101	82	8	11	جبل لبنان - ضواحي بيروت
380	2	2		173	171	1	35	35		170	169		1	جبل لبنان - ما عدا ضواحي بيروت
733	17	10	4	211	210	1	82	82		423	347	26	50	لبنان الشمالي
492	5	5		163	163		95	94	1	229	222	1	6	البقاع
309	31	15	7	96	94	2	33	33		149	144		5	لبنان الجنوبي
245				78	78		39	39		128	127		1	النبطية
2854	67	40	12	1156	1145	7	371	369	2	1260	1138	38	84	المجموع

5-III- الامتحانات الرسمية

جدول رقم 5-1

المركز التربوي للبحوث والإحصاء



إعداد وبرمجة _ وحدة المعلوماتية التربوية

وزارة التربية والتعليم العالي

المديرية العامة للتربية

دائرة الامتحانات

نتائج الامتحانات الرسمية حسب المحافظة ونوع التعليم
في الدورة العادية للعام الدراسي 2015-2016
شهادة علوم الحياة

الطلاب الأحرار				التعليم الخاص				التعليم الرسمي				المحافظة	
% نجاح	ناجحون	مشاركون	غائبون	% نجاح	ناجحون	مشاركون	غائبون	% نجاح	ناجحون	مشاركون	غائبون		مشاركون
45.00	18	40	15	86.63	713	823	219	69.28	212	306	4	310	بيروت
18.75	6	32	13	90.77	1052	1159	53	78.77	1013	1286	9	1295	الشمال
38.30	18	47	12	90.09	900	999	13	86.25	734	851	3	854	الجنوب
45.68	37	81	21	85.67	3313	3867	308	82.57	1203	1457	6	1463	جبل لبنان
55.56	15	27	9	88.11	326	370	22	81.77	574	702	5	707	النبطية
28.57	10	35	24	86.04	875	1017	31	82.10	885	1078	4	1082	البقاع
39.69	104	262	94	87.18	7179	8235	646	81.36	4621	5680	31	5711	المجموع

نسبة النجاح بالنسبة لعدد المرشحين :	79.64
نسبة النجاح بالنسبة لعدد المشاركين :	83.97

عدد الغائبين :	771
عدد الناجحين :	11904

عدد المرشحين :	14948
عدد المشاركين :	14177

جدول رقم 5-2

المركز التربوي للبحوث والإنماء
إعداد وبرمجة _ وحدة المعلوماتية التربوية

وزارة التربية والتعليم العالي
المديرية العامة للتربية

دائرة الإمتحانات

نتائج الإمتحانات الرسمية حسب المحافظة ونوع التعليم
في الدورة العادية للعام الدراسي 2015-2016
شهادة العلوم العامة

المحافظة	التعليم الرسمي				التعليم الخاص				الطلاب الأحرار						
	ناجحون	مشاركون	غائبون	مرشحون	% نجاح	مرشحون	مشاركون	غائبون	مرشحون	% نجاح	مرشحون	مشاركون	غائبون	مرشحون	% نجاح
بيروت	97	142		425	68.31	253	288	137	288	87.85	253	288	137	288	87.85
الشمال	554	717	6	674	77.27	603	654	20	654	92.20	603	654	20	654	92.20
الجنوب	233	267		199	87.27	188	199		199	94.47	188	199		199	94.47
جبل لبنان	451	562	3	1882	80.25	1508	1633	249	1633	92.35	1508	1633	249	1633	92.35
النبطية	236	277		168	85.20	148	153	15	153	96.73	148	153	15	153	96.73
البقاع	216	235	1	222	91.91	217	222		222	97.75	217	222		222	97.75
المجموع	1787	2200	10	3570	81.23	2917	3149	421	3149	92.63	2917	3149	421	3149	92.63

نسبة النجاح بالنسبة لعدد المرشحين :	80.47
نسبة النجاح بالنسبة لعدد المشتركين :	87.29

عدد الغائبين :	460
عدد الناجحين :	4744

عدد المرشحين :	5895
عدد المشتركين :	5435

جدول رقم 5-3

المركز التربوي للبحوث والإنماء
إعداد وبرمجة _ وحدة المعلوماتية التربوية



وزارة التربية والتعليم العالي
المديرية العامة للتربية
دائرة الإمتحانات



نتائج الامتحانات الرسمية حسب المحافظة ونوع التعليم

في الدورة العادية للعام الدراسي 2015-2016

شهادة الآداب والإنسانيات

المحافظة	التعليم الرسمي				التعليم الخاص				الطلاب الأحرار			
	ناجحون	مشاركون	ناجحون %	مشاركون	ناجحون	مشاركون	ناجحون %	مشاركون	ناجحون	مشاركون	ناجحون %	مشاركون
بيروت	26	26	61.54	137	48	89	62	69.66	19	29	6	20.69
الشمال	5	496	74.19	75	2	73	58	79.45	34	56	11	19.64
الجنوب	50	50	98.00	80	2	78	63	80.77	14	15	5	33.33
جبل لبنان	1	207	85.51	238	25	213	188	88.26	29	64	16	45.71
النبطية	149	149	74.50	10	1	9	8	88.89	12	28	9	56.25
البيقاع	4	330	80.61	34	1	33	30	90.91	12	44	10	31.25
المجموع	10	1258	78.46	574	79	495	409	82.63	120	303	57	31.15

نسبة النجاح بالنسبة لعدد المرشحين :	67.74
نسبة النجاح بالنسبة لعدد المشتركين :	75.05

عدد الفائزين :	209
عدد الناجحين :	1453

عدد المرشحين :	2145
عدد المشتركين :	1936

جدول رقم 4-5

المركز التربوي للبحوث والإنماء
إعداد وبرمجة _ وحدة المعلوماتية التربوية

وزارة التربية والتعليم العالي
المديرية العامة للتربية

دائرة الإمتحانات

نتائج الامتحانات الرسمية حسب المحافظة ونوع التعليم
في الدورة العادية للعام الدراسي 2015-2016
شهادة الإجتماع والاقتصاد

المحافظة	التعليم الرسمي						التعليم الخاص						الطلاب الأحرار					
	مرشحون	غائبون	مشاركون	ناجحون	% نجاح	مرشحون	غائبون	مشاركون	ناجحون	% نجاح	مرشحون	غائبون	مشاركون	ناجحون	% نجاح			
بيروت	676	6	670	496	74.03	1317	168	1149	888	77.28	259	68	191	41	21.47			
الشمال	1860	24	1836	1429	77.83	1162	25	1137	959	84.34	175	57	118	32	27.12			
الجنوب	1364	6	1358	1117	82.25	1120	25	1095	755	68.95	202	61	141	43	30.50			
جبل لبنان	2633	15	2618	2043	78.04	4399	197	4202	3212	76.44	520	127	393	111	28.24			
النبطية	1014	2	1012	815	80.53	281	22	259	185	71.43	89	36	53	15	28.30			
البقاع	1173	19	1154	930	80.59	813	30	783	593	75.73	131	41	90	33	36.67			
المجموع	8720	72	8648	6830	78.98	9092	467	8625	6592	76.43	1376	390	986	275	27.89			

نسبة النجاح بالنسبة لعدد المرشحين :	71.38
نسبة النجاح بالنسبة لعدد المشتركين :	75.02

عدد الغائبين :	929
عدد الناجحين :	13697

عدد المرشحين :	19188
عدد المشتركين :	18259

جدول رقم 5-5

المركز التربوي للبحوث والإنماء
إعداد وبرمجة _ وحدة المعلوماتية التربوية

وزارة التربية والتعليم العالي
المديرية العامة للتربية

دائرة الإمتحانات

نتائج الامتحانات الرسمية حسب المحافظة ونوع التعليم
في الدورة العادية للعام الدراسي 2015-2016
شهادة المتوسطة

المحافظة	التعليم الرسمي						التعليم الخاص						الطلاب الأحرار		
	ناجحون	مشاركون	ناجحون %	ناجحون	مشاركون	ناجحون %	ناجحون	مشاركون	ناجحون %	ناجحون	مشاركون	ناجحون %	ناجحون	مشاركون	ناجحون %
بيروت	1180	10	52.99	3404	42	85.25	2866	3362	84.17	158	64	82.88	94	16	17.02
الشمال	5606	53	68.49	6476	128	84.17	5343	6348	76.20	236	85	82.88	179	26	14.53
الجنوب	2539	21	71.64	4446	72	76.20	3333	4374	82.88	398	148	82.88	151	14	9.27
جبل لبنان	3753	42	60.12	17318	417	82.88	14007	16901	86.96	155	56	86.96	250	56	22.40
النيطية	1653	14	65.71	2555	78	86.96	2154	2477	82.50	146	56	82.50	99	18	18.18
البقاع	2723	72	54.62	5316	167	82.50	4248	5149	82.75	1408	545	82.75	90	23	25.56
المجموع	17454	212	63.70	39515	904	82.75	31951	38611					863	153	17.73
عدد المرشحين :	58377	56716	عدد الناقلين :	43087	1661	نسبة النجاح بالنسبة لعدد المرشحين :	73.81	نسبة النجاح بالنسبة لعدد المشتركين :	75.97						

جدول رقم 5-6

المركز التربوي للبحوث والإنماء
إعداد وبرمجة _ وحدة المعلوماتية التربوية

وزارة التربية والتعليم العالي
المديرية العامة للتربية

دائرة الإمتحانات

نتائج الامتحانات الرسمية حسب المحافظة ونوع التعليم
في الدورة الإستثنائية للعام الدراسي 2015-2016
شهادة علوم الحياة

الطلاب الأحرار				التعليم الخاص				التعليم الرسمي				المحافظة			
% نجاح	ناجون	مشاركون	غائبون	مرشحون	% نجاح	ناجون	مشاركون	غائبون	مرشحون	% نجاح	ناجون		مشاركون	غائبون	مرشحون
		15	1	16	29.73	22	74	2	76	24.42	21	86	6	92	بيروت
		12	6	18	24.53	26	106	14	120	22.58	56	248	31	279	الشمال
		9	2	11	22.99	20	87	5	92	26.09	30	115	2	117	الجنوب
15.00	3	20	6	26	17.23	66	383	41	424	12.00	27	225	11	236	جبل لبنان
33.33	1	3		3	30.00	12	40	2	42	16.22	18	111	9	120	النيطية
		15	10	25	13.45	16	119	11	130	16.17	27	167	8	175	البقاع
5.41	4	74	25	99	20.02	162	809	75	884	18.80	179	952	67	1019	المجموع
17.23	نسبة النجاح بالنسبة لعدد المرشحين :				167	عدد الغائبين :				2002	عدد المرشحين :				
18.80	نسبة النجاح بالنسبة لعدد المشاركين :				345	عدد الناجحين :				1835	عدد المشاركين :				

جدول رقم 5-7

المركز التربوي للبحوث والإنماء
إعداد وبرمجة _ وحدة المعلوماتية التربوية



وزارة التربية والتعليم العالي
المديرية العامة للتربية
دائرة الإمتحانات



نتائج الإمتحانات الرسمية حسب المحافظة ونوع التعليم
في الدورة الإستثنائية للعام الدراسي 2015-2016
شهادة العلوم العامة

المحافظة	التعليم الرسمي				التعليم الخاص				الطلاب الأحرار						
	مرشحون	غائبون	مشاركون	ناجحون	% نجاح	مرشحون	غائبون	مشاركون	ناجحون	% نجاح	مرشحون	غائبون	مشاركون	ناجحون	% نجاح
بيروت	42		42	23	54.76	17	4	13	10	76.92	6	3	9		
الشمال	179	34	145	70	48.28	58	1	57	29	50.88	9		9	1	11.11
الجنوب	32	2	30	19	63.33	9		9	8	88.89					
جبل لبنان	105	8	97	57	58.76	78		78	43	55.13	6	3	3	2	66.67
النبطية	38	1	37	23	62.16	5		5	2	40.00	2		2		
البقاع	19	2	17	15	88.24	6	1	5	4	80.00	3	2	1		
المجموع	415	47	368	207	56.25	173	6	75	96	57.49	20	5	15	3	20.00

نسبة النجاح بالنسبة لعدد المرشحين :	50.33
نسبة النجاح بالنسبة لعدد المشاركين :	66.81

عدد الغائبين :	58
عدد الناجحين :	306

عدد المرشحين :	608
عدد المشاركين :	458

جدول رقم 5-8

المركز التربوي للبحوث والإنماء
إعداد وبرمجة _ وحدة المعلوماتية التربوية



وزارة التربية والتعليم العالي
المديرية العامة للتربية
دائرة الإمتحانات



نتائج الامتحانات الرسمية حسب المحافظة ونوع التعليم
في الدورة الإستثنائية للعام الدراسي 2015-2016
شهادة الآداب والإنسانيات

المحافظة	التعليم الرسمي						التعليم الخاص						الطلاب الأحرار					
	مرشحون	غائبون	مشاركون	ناجحون	% نجاح	مرشحون	غائبون	مشاركون	ناجحون	% نجاح	مرشحون	غائبون	مشاركون	ناجحون	% نجاح			
بيروت	8	1	7	4	57.14	21	2	19	15	78.95	15	4	11	3	27.27			
الشمال	122	18	104	58	55.77	16	5	11	5	45.45	29	7	22	9	40.91			
الجنوب	1		1			13	1	12	4	33.33	7	3	4	1	25.00			
جبل لبنان	21	3	18	10	55.56	13	1	12	5	41.67	10	4	6	1	16.67			
النبطية	31	3	28	6	21.43	1		1			3	2	1					
البقاع	51	1	50	26	52.00	3	2	1	1	100.00	15	3	12	4	33.33			
المجموع	234	26	208	104	50.00	67	11	56	30	53.57	79	23	56	18	32.14			

نسبة النجاح بالنسبة لعدد المرشحين :	40.00
نسبة النجاح بالنسبة لعدد المشتركين :	47.50

عدد المرشحين :	60
عدد الناجحين :	152

عدد المرشحين :	380
عدد المشتركين :	320

جدول رقم 5-9

المركز التربوي للبحوث والإنماء
إعداد وبرمجة _ وحدة المعلوماتية التربوية



وزارة التربية والتعليم العالي
المديرية العامة للتربية
دائرة الإمتحانات



نتائج الامتحانات الرسمية حسب المحافظة ونوع التعليم

في الدورة الإستثنائية للعام الدراسي 2001 - 2002

شهادة الإجتماع والاقتصاد

المحافظة	التعليم الرسمي						التعليم الخاص						الطلاب الأحرار					
	مرشحون	غائبون	مشاركون	ناجحون	% نجاح	مرشحون	غائبون	مشاركون	ناجحون	% نجاح	مرشحون	غائبون	مشاركون	ناجحون	% نجاح			
بيروت	161	5	156	57	36.54	216	10	206	62	30.10	86	26	60	11	18.33			
الشمال	408	65	343	74	21.57	189	33	156	59	37.82	45	17	28	5	17.86			
الجنوب	198	11	187	50	26.74	298	17	281	68	24.20	39	16	23	3	13.04			
جبل لبنان	494	21	473	90	19.03	874	75	799	193	24.16	136	25	111	19	17.12			
النبطية	177	10	167	37	22.16	62	3	59	10	16.95	15	7	8	1	12.50			
البقاع	185	13	172	49	28.49	176	15	161	37	22.98	22	5	17	3	17.65			
المجموع	1623	125	1498	357	23.83	1815	153	1662	429	25.81	343	96	247	42	17.00			

نسبة النجاح بالنسبة لعدد المرشحين :	21.90
نسبة النجاح بالنسبة لعدد المشتركين :	24.30

عدد الغائبين :	374
عدد الناجحين :	828

عدد المرشحين :	3781
عدد المشتركين :	3407

جدول رقم 10-5

المركز التربوي للبحوث والإنماء
إعداد وبرمجة _ وحدة المعلوماتية التربوية



وزارة التربية والتعليم العالي
المديرية العامة للتربية
دائرة الإمتحانات

نتائج الامتحانات الرسمية حسب المحافظة ونوع التعليم
في الدورة الإستثنائية للعام الدراسي 2015-2016
شهادة المتوسطة

المحافظة	التعليم الرسمي				التعليم الخاص				الطلاب الأحرار				
	مرشحون	غائبون	مشاركون	ناجحون %	مرشحون	غائبون	مشاركون	ناجحون %	مرشحون	غائبون	مشاركون	ناجحون %	
بيروت	425	26	399	36.09	367	24	137	37.33	29	4	25	5	20.00
الشمال	1586	273	1313	39.45	776	203	289	37.24	47	11	36	9	25.00
الجنوب	509	34	475	26.11	673	60	131	19.47	40	10	30	4	13.33
جبل لبنان	1065	46	1019	31.11	1989	165	574	28.86	62	11	51	13	25.49
النيطية	414	28	386	29.53	230	21	54	23.48	20	5	15	1	6.67
البقاع	608	42	566	28.45	606	60	179	29.54	22	5	17	4	23.53
المجموع	4607	449	4158	33.14	4641	533	1364	29.39	220	46	174	36	20.69

نسبة النجاح بالنسبة لعدد المرشحين :	27.78
نسبة النجاح بالنسبة لعدد المشتركين :	30.96

عدد الفائزين :	1028
عدد الناجحين :	2778

عدد المرشحين :	10001
عدد المشتركين :	8973

II - التعليم المهني والتقني

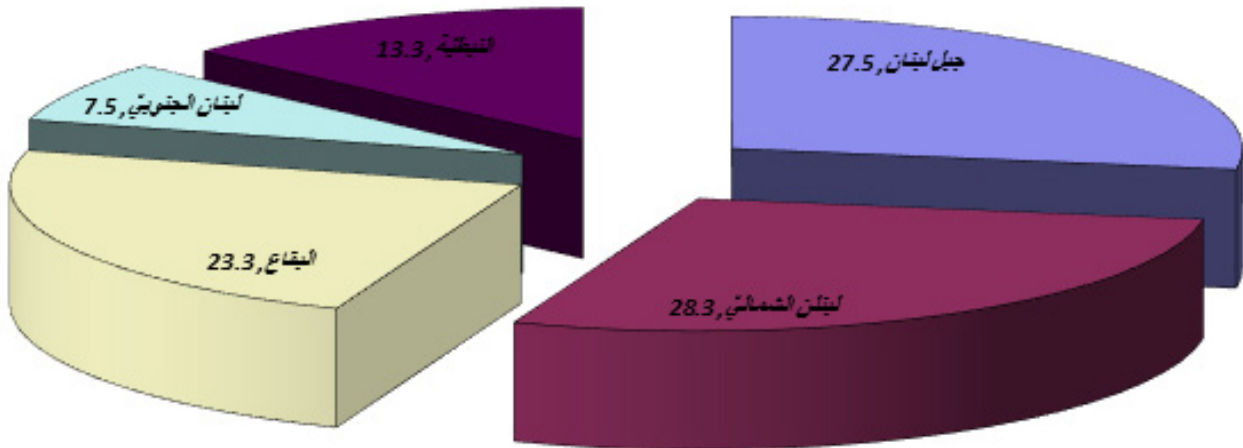
1-II التعليم الرسمي:

1-1 المدارس

بلغ عدد المدارس والمعاهد المهنية والتقنية الرسمية العاملة في السنة الدراسية 2015-2016 120 معهداً أو مدرسة.

جدول رقم 1-1: توزع المدارس والمعاهد المهنية والتقنية الرسمية على المحافظات

27.5%	جبل لبنان
28.3%	لبنان الشمالي
23.3%	البقاع
7.5%	لبنان الجنوبي
13.3%	النبطية



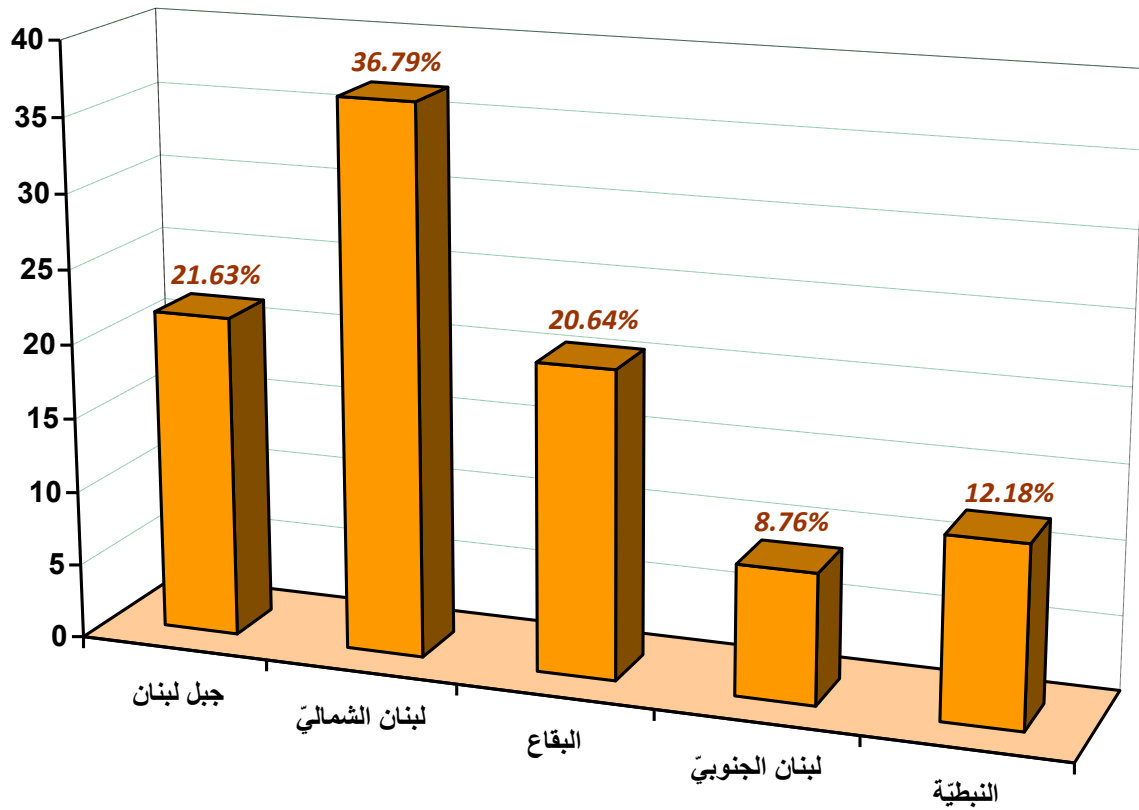
رسم بياني 1-1 (جدول رقم 1-1):
توزع المدارس والمعاهد المهنية والتقنية الرسمية على المحافظات

جدول رقم 2-1: توزّع طّلاب المعاهد المهنيّة والتقنيّة الرسميّة بحسب الجنس

45.28%	إناث
54.72%	ذكور

جدول رقم 3-1: توزّع طّلاب المعاهد المهنيّة والتقنيّة الرسميّة على المحافظات

21.63%	جبل لبنان
36.79%	لبنان الشماليّ
20.64%	البقاع
8.76%	لبنان الجنوبيّ
12.18%	النبطيّة



رسم بياني رقم 2-1 (جدول رقم 3-1):
توزّع المدارس والمعاهد المهنيّة والتقنيّة الرسميّة على المحافظات

جدول رقم 1-4: توزع الطلاب في التعليم المهني والتقني الرسمي، بحسب الشهادات والجنس على المحافظات
في السنة الدراسية 2015-2016

الشهادات الرسمية														الجنس	
مجموع الطلاب	الإمتياز الفني		الإجازة الفنية		المشرف المهني		التأهيلية الفنية التحضيرية		الثانوية المهنية (النظام المزدوج)		البكالوريا الفنية		التكميلية المهنية		المحافظات
	أنثى	ذكر	أنثى	ذكر	أنثى	ذكر	أنثى	ذكر	أنثى	ذكر	أنثى	ذكر	أنثى	ذكر	
3968	1144	727	195	86	26	18	1	335	2082	2562	520	1107	البقاع		
3127	1040	1832	358	579	11	11	11	322	1407	2596	299	727	جبل لبنان		
8273	2342	1410	2106	963	7	7	182	2930	3214	888	1657	الشمال			
2316	705	527	38	6	11	3	78	1216	1553	346	715	النبطية			
1647	325	211	40	23	2	59	1084	1338	196	464	الجنوب				
19331	5556	4707	2737	1657	1	48	21	976	8719	11263	2249	4670	المجموع		

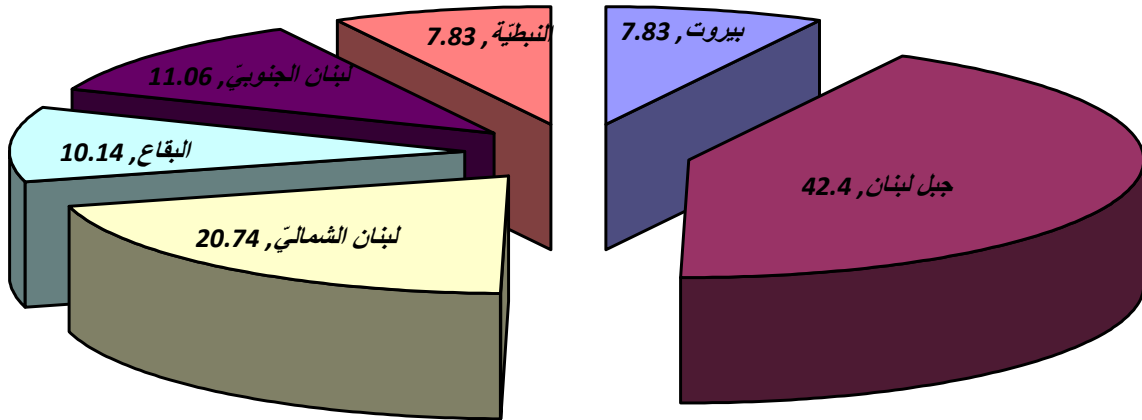
II-2 التعليم الخاص:

1-2 المدارس:

بلغ مجموع المدارس والمؤسسات المهنية والتقنية الخاصة للعام الدراسي 2015-2016 217 مدرسة ومعهداً.

جدول رقم 1-2: توزع المدارس والمعاهد المهنية والتقنية الخاصة على المحافظات

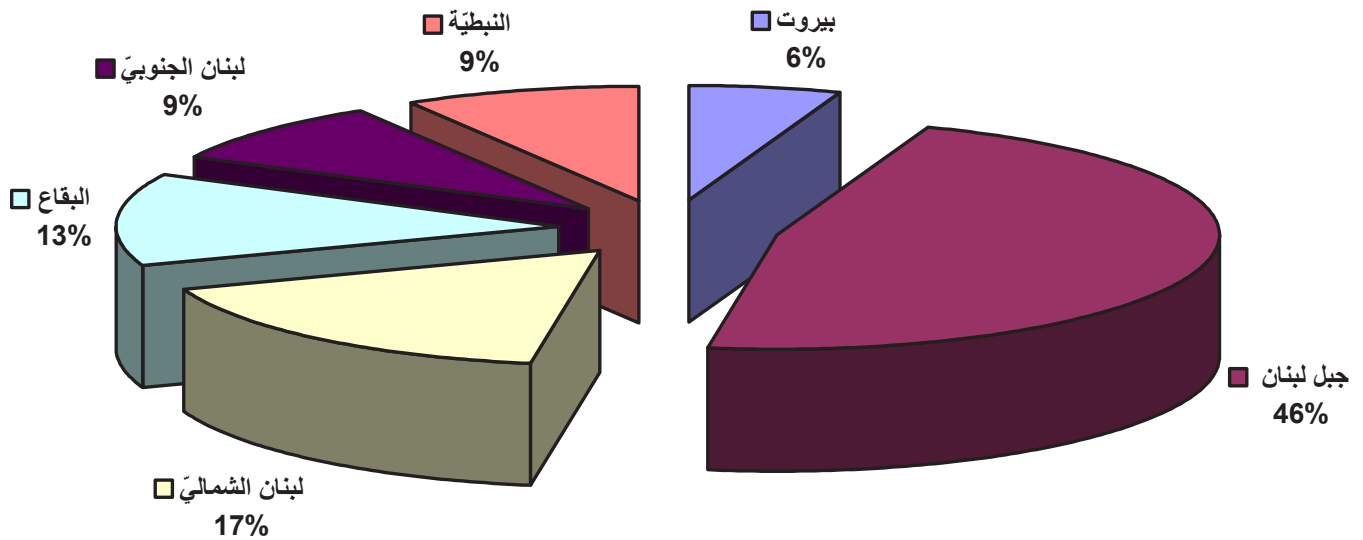
بيروت	7.83%
جبل لبنان	42.40%
لبنان الشمالي	20.74%
البقاع	10.14%
لبنان الجنوبي	11.06%
النبطية	7.83%



رسم بياني رقم 1-2 (جدول رقم 1-2):
توزع المدارس والمعاهد المهنية والتقنية الخاصة على المحافظات

جدول رقم 2-2: توزّع طّلاب المدارس والمعاهد المهنيّة والتقنيّة الخاصّة على المحافظات

5.50%	بيروت
47.08%	جبل لبنان
16.96%	لبنان الشماليّ
12.93%	البقاع
8.83%	لبنان الجنوبيّ
8.70%	النبطيّة



رسم بياني رقم 2-2 (جدول رقم 2-2):
توزّع الطّلاب والمعاهد المهنيّة والتقنيّة الخاصّة على المحافظات

جدول رقم 2-3: تنوع الطلاب في التعليم المهني والتقني الخاص بحسب الشهادة والجنس على المحافظات
في السنة الدراسية 2015-2016

الشهادات الرسمية														المحافظات
مجموع الطلاب	الإمتياز الفني		الإجازة الفنية		التأهيلية الفنية التحضيرية		الثانوية المهنية (النظام المزدوج)		البحالوريا الفنية		التكميلية المهنية			
	أنثى	ذكر	أنثى	ذكر	أنثى	ذكر	أنثى	ذكر	أنثى	ذكر	أنثى	ذكر		
625	1196	89	156	10	3	24	26	-	7	432	807	70	197	بيروت
2344	1936	634	280	28	11	3	8			1447	1340	232	297	البقاع
6678	8881	1449	1376	126	80	177	274	-	1	4061	5917	865	1233	جبل لبنان
2368	3202	499	285	34	5	2	2			1341	1807	492	1103	الشمال
1532	1344	672	447	168	48					619	737	73	112	النبطية
1198	1703	222	188							761	1154	215	361	الجنوب
14745	18262	3565	2732	366	147	206	310	0	8	8661	11762	1947	3303	المجموع

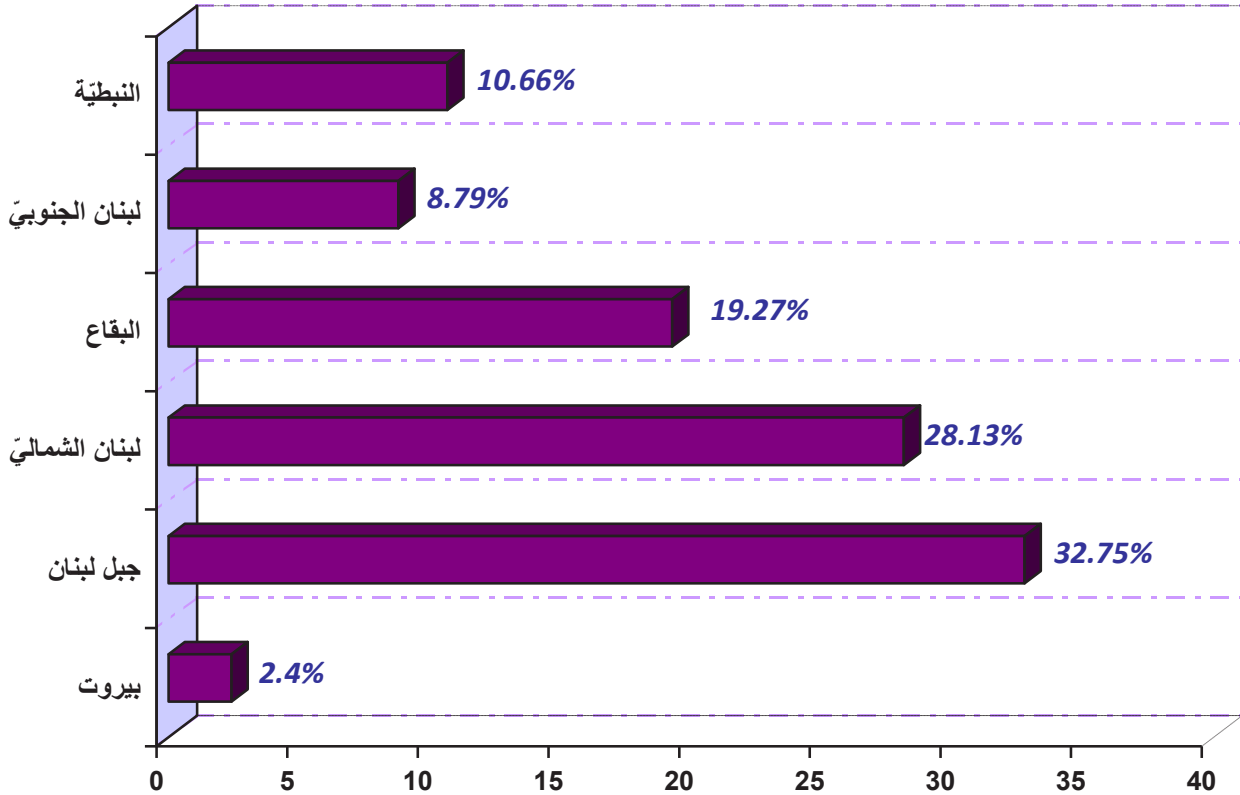
3-II التعليم المهني والتقني (رسمي وخاص):

1-3 الطلاب:

بلغ عدد الطلاب في التعليم المهني والتقني في السنة الدراسية 2015-2016 75791 طالباً موزعين على المحافظات بحسب النسب المئوية الآتية:

جدول رقم 3-1: توزع الطلاب في المدارس والمعاهد المهنية والتقنية على المحافظات

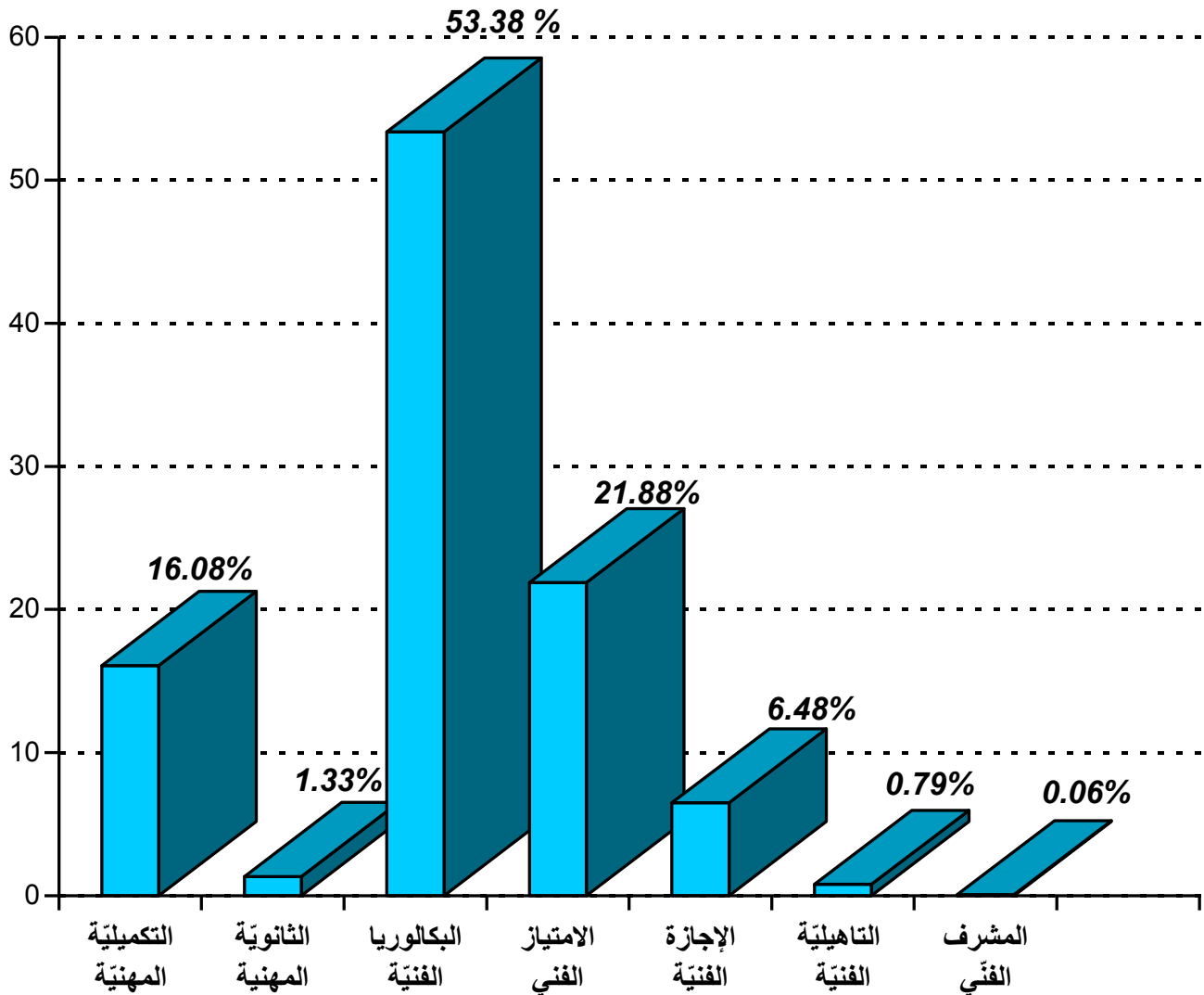
بيروت	2.4%
جبل لبنان	32.75%
لبنان الشمالي	28.13%
البقاع	19.27%
لبنان الجنوبي	8.79%
النبطية	10.66%



رسم بياني رقم 3-1 (جدول رقم 3-1):
توزع الطلاب في المدارس والمعاهد المهنية والتقنية على المحافظات

جدول رقم 2-3: توزع الطلاب في المدارس والمعاهد المهنية والتقنية بحسب الشهادة

16.08%	التكميلية المهنية
1.33%	الثانوية المهنية (النظام المزدوج)
53.38%	البكالوريا الفنية
21.88%	الامتياز الفني
6.48%	الإجازة الفنية
0.79%	التأهيلية الفنية التحضيرية
0.06%	المشرف الفني



رسم بياني رقم 2-3 (جدول رقم 2-3):
توزع الطلاب في المدارس والمعاهد المهنية والتقنية بحسب الشهادة

جدول رقم 3-3: توزع الطلاب في التعليم المهني والتقني بحسب الشهادة والجنس على المحافظات
في السنة الدراسية 2015-2016

مجموع الطلاب		الامتياز الفني		الإجازة الفنية		المشرف المهني (المايستر)		التأهيلية الفنية التحضيرية		الثانوية المهنية (النظام المزدوج)		البكالوريا الفنية		التكميلية المهنية		المحافظات
انثى	ذكر	انثى	ذكر	انثى	ذكر	انثى	ذكر	انثى	ذكر	انثى	ذكر	انثى	ذكر	انثى	ذكر	
625	1196	89	156	10	3			24	26	-	7	432	807	70	197	بيروت
6312	6771	1778	1007	223	97			29	26	1	335	3529	3902	752	1404	البقاع
9805	14989	2489	3208	484	659	1	41	188	285	11	323	5468	8513	1164	1960	جبل لبنان
10641	10635	2841	1695	2140	968	-	7	2	2	7	182	4271	5021	1380	2760	الشمال
3848	4226	1377	974	206	54			11	3	0	78	1835	2290	419	827	النبطية
2845	3798	547	399	40	23			0	0	2	59	1845	2492	411	825	الجنوب
34076	41615	9121	7439	3103	1804	1	48	254	342	21	984	17380	23025	4196	7973	المجموع

جدول رقم 3-4: توزع الطلاب في التعليم المهني والتقني بحسب الإختصاص والجنس
شهادة الإجازة الفنيّة

الإجازة الفنيّة			
المجموع	إناث	ذكور	الإختصاص
383	234	149	المعلوماتية - فرع البرمجيات
6	1	5	المعلوماتية - فرع الأنظمة والشبكات
346	239	107	المراجعة والخبرة في المحاسبة
41	10	31	الإدارة الفندقية
82	55	27	الإدارة والتسويق
32	1	31	الميكانيك: فرع الإنتاج الصناعي
22		22	الميكانيك الهيدروليكي والآليات المتحرّكة
46		46	الإلكترونيك: فرع الاتّصالات
303	5	298	الإلكترونيك: فرع الإلكترونيك الصناعي
22	1	21	صيانة الطائرات
497	82	415	المساحة
107	87	20	الفنون الإعلانيّة والجرافيكية
186	129	57	الفنون الزخرفية - الهندسة الداخلية
1028	842	186	العناية التمريضية
262	249	13	العلوم المخبرية الطبيّة
122	99	23	تقنيات التصوير الطبيّ
20	15	5	قياس النظر وصناعة الأجهزة البصريّة
709	700	9	العلوم التربويّة
234	167	67	الإدارة والتنظيم
36		36	الميكانيك الهوائي والصيانة الصناعيّة

تابع جدول رقم 3-4: توزع الطلاب في التعليم المهني والتقني بحسب الإختصاص والجنس
شهادة الإجازة الفنيّة

الإجازة الفنيّة			
المجموع	إناث	ذكور	الإختصاص
208	105	103	قيادة وتنفيذ الأشغال: البناء والأشغال العامّة
8	7	1	العلوم السياحيّة
27	23	4	علوم مختبرات الأسنان
43	1	42	ميكاترونيك السيارات
72		72	الطاقة المتجدّدة
59	51	8	الرقابة الصحيّة وسلامة الغذاء
6		6	تدفئة وتبريد
4907	3103	1804	عدد الطلاب

جدول رقم 3-5: توزع الطلاب في التعليم المهني والتقني بحسب الإختصاص والجنس
شهادة الامتياز المهني

الامتياز المهني			
المجموع	إناث	ذكور	الإختصاص
2130	2110	20	التربية الحضائيّة والابتدائيّة
563	3	560	الإلكترونيك
582	2	580	الكهرباء
30	29	1	الخدمة الاجتماعيّة
394	282	112	الفنون الزخرفيّة - الهندسة الداخليّة
443	312	131	الفنون الإعلانيّة والجرافيكيّة
62	49	13	تصميم وتنفيذ الأزياء
1299	309	990	البناء والأشغال العامّة والمساحة
37	6	31	صيانة الأجهزة الطبيّة
14	9	5	تصميم الحلى وصياغة المجوهرات
504	432	72	العلوم المخبريّة الطبيّة
2253	1607	646	العناية التمريضيّة
78	58	20	علوم مختبرات الأسنان
165	164	1	التربية المختصّة
126	83	43	العلوم المصرفيّة
2974	1773	1201	المراجعة والخبرة في المحاسبة
1324	503	821	المعلوماتيّة الإداريّة
162	12	150	الأنظمة والشبكات
36	30	6	العلوم السياحيّة
361	225	136	الإدارة والتنظيم
953	464	489	الإدارة والتسويق

تابع جدول رقم 3-5: توزع الطلاب في التعليم المهني والتقني بحسب الإختصاص والجنس
شهادة الامتياز المهني

الامتياز المهني			
المجموع	إناث	ذكور	الإختصاص
679	193	486	الإدارة الفندقية
182	154	28	الرقابة الصحية وسلامة الغذاء
5	2	3	الصناعات الغذائية
95	67	28	قياس النظر وصناعة الأجهزة البصرية
288	213	75	مصور أشعة
27		27	المعلوماتية الصناعية
138	1	137	الميكانيك الإنتاجي
314	2	312	ميكانيك السيارات
66	4	62	صيانة الطائرات
18	1	17	الميكانيك - الصيانة
100		100	التدفئة والتبريد
84	8	76	المساحة
37		37	إلكترو ميكانيك
12	2	10	البناء والاشغال العامة
25	12	13	سمعي بصري وتسجيل رقمي
16560	9121	7439	عدد الطلاب

جدول رقم 3-6: توزع الطلاب في التعليم المهني والتقني بحسب الإختصاص والجنس
شهادة البكالوريا الفنية

البكالوريا الفنية			
المجموع	إناث	ذكور	الإختصاص
694	197	497	الرسم المعماري
515	107	408	البناء والأشغال العامة
487	43	444	المساحة
2208	1276	932	التجميل الداخلي
1735	1130	605	فنون الإعلان
82	36	46	الطباعة والإنتاج الجرافيكي
53	49	4	فنون الأزياء
22	13	9	صناعة الحلي وصياغة المجوهرات
36	20	16	الصناعات الغذائية: فرع التصنيع الغذائي
501	1	500	تكييف الهواء
470		470	الميكانيك الصناعي
1617	3	1614	ميكانيك السيارات
2703	3	2700	الكهرباء
541	2	539	الإلكترونتكنيك
1979	7	1972	الإلكترونيك
82	2	80	ميكانيك الطائرات
45	15	30	الموسيقى
4504	3109	1395	العناية التمريضية
13	4	9	الفنون الفندقية: الإيواء
48	11	37	الفنون الفندقية: الحلويات
65	61	4	التنشيط الاجتماعي
364	201	163	أمانة السر الإدارية
1172	524	648	البيع والعلاقات التجارية
10184	4874	5310	المحاسبة والمعلوماتية

تابع جدول رقم 3-6: توزع الطلاب في التعليم المهني والتقني بحسب الإختصاص والجنس
شهادة البكالوريا الفنية

البكالوريا الفنية			
الإختصاص	ذكور	إناث	المجموع
الفنون الفندقية - البيع	288	111	399
الفنون الفندقية - الإنتاج	2357	597	2954
تكنولوجيا المعلوماتية	1506	239	1745
التربية الحضانة	37	4123	4160
مساعدة طبية للأسنان	31	20	51
فنون التجميل - الحلقة الأولى: ماكياج وتقليم الأظافر	6	215	221
فنون التجميل - الحلقة الثانية: مرشدة تجميل		41	41
فنون التجميل - الحلقة الثالثة: التجميل والعناية بالبشرة		21	21
مراقب صحي	67	275	342
التدفئة والتبريد والتبريد والتبريد الصحية (النظام المزدوج)	11		11
الميكانيك الصناعي (النظام المزدوج)	4		4
ميكانيك السيارات (النظام المزدوج)	82		82
الكهرباء الصناعية (النظام المزدوج)	76		76
ميكانيك التمديدات الصحية والتدفئة (النظام المزدوج)	11		11
الفنون الفندقية - الإنتاج (النظام المزدوج)	19	7	26
الفنون الفندقية : بيع-إنتاج	14	5	19
غير صناعي مشترك	17	15	32
التربية البدنية	51	5	56
السياحة والسفر	16	18	34
عدد الطلاب	23025	17380	40405

جدول رقم رقم 3-7: توزع الطلاب في التعليم المهني والتقني بحسب الاختصاص والجنس
شهادة التأهيلية الفنية التحضيرية

التأهيلية الفنية التحضيرية			
المجموع	إناث	ذكور	الإختصاص
3		3	الرسم المعماري
1		1	البناء والأشغال العامة
1		1	المساحة
15	6	9	التجميل الداخلي
51	28	23	فنون الإعلان
9		9	ميكانيك السيارات
20		20	الكهرباء
6		6	الإلكتروتكنيك
28		28	الإلكترونيك
32	14	18	البيع والعلاقات التجارية
215	109	106	المحاسبة والمعلوماتية
83	13	70	الفنون الفندقية - إنتاج
26	2	24	تكنولوجيا المعلوماتية
82	82		التربية الحضانية
24		24	التربية البدنية
596	254	342	عدد الطلاب

جدول رقم رقم 3-8: توزع الطلاب في التعليم المهني والتقني بحسب الاختصاص والجنس
شهادة التكميلية المهنية

التكميلية المهنية			
المجموع	إناث	ذكور	الإختصاص
2837	1410	1427	محاسب مساعد
331	169	162	مستكتب مختزل
442	115	327	أمين خدمة بالمطعم
1534	453	1081	طاه
123	49	74	حلواني
1048	716	332	مساعد ممرض
163	153	10	إختصاصي في التجميل
86	80	6	خياطة للنساء
66	17	49	طباع أوفست
186	5	181	نجار موبيليا
398	5	393	ميكانيكي آليات
679	2	677	ميكانيكي محركات
2999	23	2976	كهربائي أبنية
67		67	كهربائي ماكينات
56		56	مصلح راديو
137	1	136	مصلح تلفزيون
895	882	13	رعاية الطفل
51	51		التنشيط الإجتماعي
71	65	6	التزيين
71	65	6	التزيين
12169	4196	7973	عدد الطلاب

جدول رقم 3-9: توزع الطلاب في التعليم المهني والتقني بحسب الاختصاص والجنس
شهادة الثانوية المهنية (النظام المزدوج)

الثانوية المهنية (النظام المزدوج)			
المجموع	إناث	ذكور	الإختصاص
87		87	التدفئة والتبريد والتمديدات الصحيّة
82		82	الميكانيك الصناعيّ
241	2	239	الكهرباء الصناعيّة
490	2	488	ميكانيك السيارات
8	2	6	الفنون الفندقية: إنتاج الحلويات
59	15	44	الفنون الفندقية: الإنتاج
6		6	النجارة والأعمال الخشبيّة
32		32	ميكانيك التمديدات الصحيّة والتدفئة
1005	21	984	عدد الطلاب

جدول رقم 3-10: توزع الطّلاب في التعليم المهنيّ والتقنيّ بحسب الاختصاص والجنس
شهادة المشرف الفنيّ

شهادة المشرف الفنيّ			
المجموع	إناث	ذكور	الإختصاص
7	1	6	رئيس طهاة
18		18	الكهرباء الصناعيّة
7		7	ميكاترونك السيارات
17		17	ميكاترونك السيارات
49	1	48	عدد الطّلاب

III - التعليم العالي

III-1 التعليم الرسمي:

جدول رقم 1-1: توزع طلاب الجامعة اللبنانية بحسب الجنس والجنسية والشهادة في السنة الجامعية 2015-2016

المجموع العام	الشهادة			الجنس		الجنسية		الكليات / المعاهد والفروع
	دكتوراه	اجازة	"دبلوم DESS و DEA"	انثى	ذكر	أجنبي	لبناني	
14289		13063	1226	9547	4742	407	13882	كلية العلوم
672		42	630	469	203	7	665	العمادة
6095		6058	37	3909	2186	188	5907	الفرع الأول
2410		2101	309	1470	940	52	2358	الفرع الثاني
2711		2461	250	2015	696	90	2621	الفرع الثالث
870		870		579	291	19	851	الفرع الرابع
1531		1531		1105	426	51	1480	الفرع الخامس
9808		8306	1502	5704	4104	416	9392	كلية الحقوق والعلوم السياسية والإدارية
3511		2793	718	1958	1553	176	3335	الفرع الأول
1980		1627	353	1130	850	70	1910	الفرع الثاني
1376		1263	113	837	539	86	1290	الفرع الثالث
1057		968	89	597	460	29	1028	الفرع الرابع
1499		1398	101	896	603	51	1448	الفرع الخامس
385		257	128	286	99	4	381	القسم الفرنسي
2328		1561	767	2008	320	40	2288	كلية التربية
1058		291	767	783	275	12	1046	العمادة
802		802		779	23	25	777	الفرع الأول
468		468		446	22	3	465	الفرع الثاني

تابع جدول رقم 1-1: توزع طلاب الجامعة اللبنانية بحسب الجنس والجنسية والشهادة

المجموع العام	الشهادة			الجنس		الجنسية		الكليات / المعاهد والفروع
	دكتوراه	اجازة	"دبلوم DESS و "DEA	انثى	ذكر	أجنبي	لبناني	
4128	241	3342	545	3427	701	594	3534	معهد العلوم الإجتماعية
341	241		100	261	80	27	314	العمادة
1167		1036	131	853	314	140	1027	الفرع الأول
231		147	84	199	32	2	229	الفرع الثاني
702		619	83	629	73	109	593	الفرع الثالث
564		504	60	482	82	42	522	الفرع الرابع
1123		1036	87	1003	120	274	849	الفرع الخامس
17643		14734	2909	14602	3041	1608	16035	كلية الآداب والعلوم الإنسانية
1940		77	1863	1434	506	109	1831	العمادة
2856		2656	200	2136	720	375	2481	الفرع الأول
1428		1264	164	1098	330	44	1384	الفرع الثاني
4132		4009	123	3587	545	411	3721	الفرع الثالث
2443		2378	65	2091	352	195	2248	الفرع الرابع
4304		4027	277	3765	539	464	3840	الفرع الخامس
377		267	110	344	33	8	369	مركز تعليم اللغات والترجمة
163		56	107	147	16	2	161	مركز علوم اللغة والتواصل
2931		1965	966	1962	969	51	2880	معهد الفنون الجميلة
153			153	94	59	2	151	العمادة
897		660	237	608	289	18	879	الفرع الأول
837		586	251	554	283	13	824	الفرع الثاني
578		412	166	425	153	12	566	الفرع الثالث
419		307	112	254	165	6	413	الفرع الرابع
47			47	27	20	0	47	مركز ترميم الأوابد

تابع جدول رقم 1-1: توزع طلاب الجامعة اللبنانية بحسب الجنس والجنسية والشهادة

المجموع العام	الشهادة			الجنس		الجنسية		الكليات / المعاهد والفروع
	دكتوراه	اجازة	"دبلوم DESS و "DEA	انثى	ذكر	أجنبي	لبناني	
1774		1234	540	1481	293	49	1725	كلية الإعلام
365			365	311	54	11	354	العمادة
839		727	112	681	158	27	812	الفرع الأول
570		507	63	489	81	11	559	الفرع الثاني
7651		6386	1265	5081	2570	187	7464	كلية العلوم الإقتصادية وإدارة الأعمال
3738		3249	489	2397	1341	77	3661	الفرع الأول
1520		1173	347	1062	458	14	1506	الفرع الثاني
1214		931	283	799	415	79	1135	الفرع الثالث
318		278	40	223	95	2	316	الفرع الرابع
747		658	89	521	226	13	734	الفرع الخامس
114		97	17	79	35	2	112	الفرع السادس
837		475	362	517	320	2	835	كلية الزراعة
837		475	362	517	320	2	835	موحد
2452		2306	146	922	1530	25	2427	كلية الهندسة
117			117	53	64	1	116	العمادة
510		481	29	220	290	11	499	الفرع الأول
907		907		331	576	6	901	الفرع الثاني
918		918		318	600	7	911	الفرع الثالث
3468		2980	488	2956	512	88	3380	كلية الصحة العامة
363			363	296	67	1	362	العمادة
727		721	6	620	107	9	718	الفرع الأول
580		537	43	519	61	8	572	الفرع الثاني

تابع جدول رقم 1-1: توزع طلاب الجامعة اللبنانية بحسب الجنس والجنسية والشهادة

المجموع العام	الشهادة			الجنس		الجنسية		الكليات / المعاهد والفروع
	دكتوراه	اجازة	"دبلوم DESS و "DEA	انثى	ذكر	أجنبيّ	لبناني	
594		546	48	527	67	12	582	الفرع الثالث
476		476		406	70	12	464	الفرع الرابع
524		510	14	434	90	38	486	الفرع الخامس
204		190	14	154	50	8	196	الفرع السادس
1380	564	816	0	710	670	20	1360	كلية العلوم الطبيّة
1380	564	816		710	670	20	1360	موحد
411		289	122	333	78	3	408	كلية الصيدلة
411		289	122	333	78	3	408	موحد
945		929	16	343	602	35	910	المعهد الجامعي للتكنولوجيا
853		837	16	287	566	35	818	فرع صيدا
92		92		56	36	0	92	فرع عبيه
383		282	101	259	124	12	371	كلية السياحة والفنادق
383		282	101	259	124	12	371	موحد
496	25	305	166	311	185	9	487	كلية طبّ الأسنان
496	25	305	166	311	185	9	487	موحد
247	247			158	89	7	240	المعهد العالي للدكتوراه في العلوم والتكنولوجيا
296	296			160	136	38	258	المعهد العالي للدكتوراه في الحقوق والعلوم السياسيّة والإداريّة والإقتصاديّة
1051	1051			595	456	149	902	المعهد العالي للدكتوراه في الآداب والعلوم الإنسانيّة والاجتماعيّة
72518	2424	58973	11121	51076	21442	3740	68778	المجموع العام

III-2 التعليم الخاص:

جدول رقم 1-2: توزع طلاب مؤسسات التعليم العالي الخاصة بحسب الجنس والجنسية والشهادة في السنة الجامعية 2015-2016

مجموع	الشهادة				الجنس		الجنسية		الجامعة
	دكتوراه	ماستر	دبلوم جامعي	اجازة	إناث	ذكور	أجنبي	لبناني	
1308	0	0	0	1308	630	678	23	1285	AKU الكفاءات
3669	0	330	0	3339	1663	2006	183	3486	AUCE الأميركية للثقافة والتعليم
7034	0	0	0	7034	2778	4256	710	6324	Aust الأميركية للعلوم والتكنولوجيا
5716	60	1283	0	4373	2575	3141	492	5224	البلمند
10056	381	747	0	8928	4376	5680	1978	8078	BAU بيروت العربية
1255	105	229	0	921	775	480	473	الجنان	الجنان
8052	0	619	0	7433	4136	3916	1475	6577	LAU اللبنانية الأميركية
551	0	0	0	551	332	219	48	503	LGU اللبنانية الألمانية
1061	0	201	0	860	451	610	81	980	AUT الأميركية للتكنولوجيا
8644	90	1062	0	7492	4595	4049	1850	6794	AUB الجامعة الأميركية
2964	0	142	0	2822	1333	1631	252	2712	AOU العربية المفتوحة
6705	0	590	0	6115	2941	3764	674	6031	AUL الآداب والعلوم والتكنولوجيا
280	37	223	0	20	180	100	16	264	ESA المعهد العالي للأعمال
819	0	112	0	707	379	440	29	790	LCU اللبنانية الكندية
20980	0	2558	0	18422	11010	9970	2200	18780	LIU اللبنانية الدولية
4585	93	928	0	3564	1971	2614	857	3728	IUL الإسلامية
2154	0	322	0	1832	1168	986	104	2050	MUBS الحديثة للإدارة والعلوم
279	0	0	0	279	123	156	36	243	MUC معهد المتن الجامعي
838	0	207	0	631	274	564	54	784	RHU رفيق الحريري

تابع جدول رقم 1-2: توزع طلاب مؤسّسات التعليم العالي الخاصّة بحسب الجنس والجنسيّة والشهادة في السنة الجامعيّة 2015-2016

مجموع	الشهادة				الجنس		الجنسية		الجامعة
	دكتوراه	ماستر	دبلوم جامعي	اجازة	انثى	ذكر	اجنبي	لبناني	
415	12	64	0	339	195	220	128	287	Global العالمية
7167	0	338	0	6829	2839	4328	599	6568	NDU سيدة اللويزة
3598	0	1119	0	2479	1864	1734	110	3488	SAGESSE الحكمة
1250	0	130	0	1120	309	941	13	1237	ULF اللبناية الفرنسية
266	0	0	0	266	184	82	6	260	USAL العلوم والآداب اللبناية
7974	155	1702	0	6117	4305	3669	163	7811	USEK الروح القدس
9469	900	1993	527	6049	6295	3174	590	8879	USJ القديس يوسف
695	0	89	8	598	348	347	107	588	هايكازيان
288	54	102	0	132	89	199	92	196	BIU بيروت الإسلامية
249	0	0	0	249	121	128	6	243	MU المعارف
3001	0	389	0	2612	1159	1842	34	2967	الأنطونيه
536	0	0	0	536	347	189	9	527	الرسول الأعظم
156	0	47	0	109	64	92	61	95	MEU الشرق الأوسط
209	0	0	0	209	109	100	8	201	الصليب الاحمر
435	0	54	0	381	319	116	3	432	USF العائلة المقدسة
142	15	53	0	74	65	77	51	91	المقاصد
742	0	40	0	702	320	422	52	690	المنار
19	0	0	0	19	7	12	7	12	Saint Paul القديس بولس
2089	289	994	0	806	818	1271	1802	287	الأوزاعي
335	58	31	0	246	201	134	181	154	طرابلس
346	17	78	0	251	132	214	265	81	معهد الدعوة
371	0			371	105	266	1	370	معهد جويًا الجامعي

تابع جدول رقم 1-2: توزع طلاب مؤسّسات التعليم العالي الخاصّة بحسب الجنس والجنسيّة والشهادة في السنة الجامعيّة 2015-2016

الجامعة	الشهادة				الجنس		الجنسية		المجموع العام
	مجموع	دكتوراه	ماستر	دبلوم جامعي	اجازة	انثى	ذكر	اجنبي	
فنيسيا	336	0	0	0	336	157	179	14	322
العزم	47	0	0	0	47	26	21	0	47
الأعنف	76	0	58	18	0	40	36	44	32
AUNOHR									
المجموع العام	127161	2266	16834	553	107508	62108	65053	15881	111280

جدول رقم 2-2: توزع طلاب مؤسسات التعليم العالي الخاصة بحسب شهادة الدبلوم*
في السنة الجامعية 2015-2016

مجموع	خدمات	صحة ووقاية اجتماعية	زراعة، صيد الأسماك، علوم بيطرية	الهندسة والتحويلات الصناعية والإنتاج	تكنولوجيا المعلومات والاتصالات	علوم طبيعية رياضيات وإحصاء	تجارة وعلوم إدارية وحقوق	علوم اجتماعية وصحافة وإعلام	الآداب والفنون	التربية	برامج عامة وتحضيرية وأفادات	الجامعة	
0	0	0	0	0	0	0	0	0	0	0	0	AKU	الكفاءات
0	0	0	0	0	0	0	0	0	0	0	0	AUCE	الأميريّة للثقافة والتعليم
0	0	0	0	0	0	0	0	0	0	0	0	Aust	الأميريّة للعلوم والتكنولوجيا
0	0	0	0	0	0	0	0	0	0	0	0		البلمد
0	0	0	0	0	0	0	0	0	0	0	0	BAU	بيروت العربيّة
0	0	0	0	0	0	0	0	0	0	0	0		الجنان
0	0	0	0	0	0	0	0	0	0	0	0	LAU	اللبنانيّة الأميركيّة
0	0	0	0	0	0	0	0	0	0	0	0	LGU	اللبنانيّة الألمانيّة
0	0	0	0	0	0	0	0	0	0	0	0	AUT	الأميريّة للتكنولوجيا
0	0	0	0	0	0	0	0	0	0	0	0	AUB	الجامعة الأميركيّة
0	0	0	0	0	0	0	0	0	0	0	0	AOU	العربيّة المفتوحة
0	0	0	0	0	0	0	0	0	0	0	0	AUL	الآداب والعلوم والتكنولوجيا
0	0	0	0	0	0	0	0	0	0	0	0	ESA	المعهد العالي للأعمال
0	0	0	0	0	0	0	0	0	0	0	0	LCU	اللبنانيّة الكنديّة
0	0	0	0	0	0	0	0	0	0	0	0	LIU	اللبنانيّة الدوليّة
0	0	0	0	0	0	0	0	0	0	0	0	IUL	الإسلاميّة

* ملاحظة: يحصل الطالب على شهادة الدبلوم بعد ان ينهي دراسته الجامعية لمدة سنتين كحد اقصى.

تابع جدول رقم 2-2: توزع طلاب مؤسسات التعليم العالي الخاصة بحسب شهادة الدبلوم*
في السنة الجامعية 2015-2015

مجموع	خدمات	صحة ووقاية اجتماعية	زراعة، صيد الأسماك، علوم بيطرية	الهندسة والتحويلات الصناعية والإنتاج	تكنولوجيا المعلومات والاتصالات	علوم طبيعية رياضيات وإحصاء	تجارة وعلوم إدارية وحقوق	علوم اجتماعية وصحافة وإعلام	الآداب والفنون	التربية	برامج عامة وتحضيرية وأفادات	الجامعة	
0	0	0	0	0	0	0	0	0	0	0	0	MUBS	الحديثة للإدارة والعلوم
0	0	0	0	0	0	0	0	0	0	0	0	MUC	معهد المتن الجامعي
0	0	0	0	0	0	0	0	0	0	0	0	RHU	رفيق الحريري
0	0	0	0	0	0	0	0	0	0	0	0	Global	العالمية
0	0	0	0	0	0	0	0	0	0	0	0	NDU	سيدة اللويزة
0	0	0	0	0	0	0	0	0	0	0	0	SAGESSE	الحكمة
0	0	0	0	0	0	0	0	0	0	0	0	ULF	اللبنانية الفرنسية
0	0	0	0	0	0	0	0	0	0	0	0	USAL	العلوم والآداب اللبنانية
0	0	0	0	0	0	0	0	0	0	0	0	USEK	الروح القدس
527	0	234	26	0	0	0	12	0	255	0	0	USJ	القدّيس يوسف
8	0	0	0	0	0	0	0	0	8	0	0		هايكازيان
0	0	0	0	0	0	0	0	0	0	0	0	BIU	بيروت الإسلامية
0	0	0	0	0	0	0	0	0	0	0	0	MU	المعارف
0	0	0	0	0	0	0	0	0	0	0	0		الأنطونيه
0	0	0	0	0	0	0	0	0	0	0	0		الرسول الأعظم
0	0	0	0	0	0	0	0	0	0	0	0	MEU	الشرق الأوسط
0	0	0	0	0	0	0	0	0	0	0	0		الصليب الأحمر

* ملاحظة: يحصل الطالب على شهادة الدبلوم بعد ان ينهي دراسته الجامعية لمدة سنتين كحد اقصى.

تابع جدول رقم 2-2: توزع طلاب مؤسسات التعليم العالي الخاصة بحسب شهادة الدبلوم*
في السنة الجامعية 2015-2016

مجموع	خدمات	صحة ووقاية اجتماعية	زراعة، صيد الأسماك، علوم بيطرية	الهندسة والتحويلات الصناعية والإنتاج	تكنولوجيا المعلومات والاتصالات	علوم طبيعية رياضيات وإحصاء	تجارة وعلوم إدارية وحقوق	علوم اجتماعية وصحافة وإعلام	الآداب والفنون	التربية	برامج عامة وتحضيرية وإفادات	الجامعة	
0	0	0	0	0	0	0	0	0	0	0	0	USF	العائلة المقدسة
0	0	0	0	0	0	0	0	0	0	0	0	المقاصد	
0	0	0	0	0	0	0	0	0	0	0	0	المنار	
0	0	0	0	0	0	0	0	0	0	0	0	Saint Paul	القديس بولس
0	0	0	0	0	0	0	0	0	0	0	0	الأوزاعي	
0	0	0	0	0	0	0	0	0	0	0	0	طرابلس	
0	0	0	0	0	0	0	0	0	0	0	0	معهد الدعوة	
0	0	0	0	0	0	0	0	0	0	0	0	معهد جويًا الجامعي	
0	0	0	0	0	0	0	0	0	0	0	0	فنيسيا	
0	0	0	0	0	0	0	0	0	0	0	0	العزم	
18	0	0	0	0	0	0	18	0	0	0	0	AUNOHR	اللاعنف
553	0	234	26	0	0	0	30	0	263	0	0	المجموع العام	

* ملاحظة: يحصل الطالب على شهادة الدبلوم بعد ان ينهي دراسته الجامعية لمدة سنتين كحد اقصى.

جدول رقم 2-3: توزع طلاب مؤسّسات التعليم العالي الخاصّة بحسب شهادة الإجازة في السنة الجامعيّة 2015-2016

مجموع	خدمات	صحة ووقاية اجتماعية	زراعة، صيد الأسماك، علوم بيطرية	الهندسة والتحويلات الصناعية والإنتاج	تكنولوجيا المعلومات والاتصالات	علوم طبيعية رياضيات وإحصاء	تجارة وعلوم إدارية وحقوق	علوم اجتماعية وصحافة وإعلام	الآداب والفنون	التربية	برامج عامة وتحضيرية وإفادات	الجامعة	
												الكفاءات	الأميريّة للتقافة والتعليم
1308	0	0	41	22	67	0	609	43	452	74	0	AKU	الكفاءات
3339	0	0	0	0	567	0	2015	6	751	0	0	AUCE	الأميريّة للتقافة والتعليم
7034	0	666	0	925	493	0	2350	688	1464	0	448	Aust	الأميريّة للعلوم والتكنولوجيا
4373	62	631	103	1880	120	269	388	58	366	124	372		البلمند
8928	0	1609	222	4275	87	437	1800	127	326	5	40	BAU	بيروت العربيّة
921	43	181	0	0	13	22	152	16	359	135	0		الجنان
7433	0	744	217	1802	236	606	2125	369	802	121	411	LAU	اللبنانيّة الأميركيّة
551	0	312	35	0	0	0	131	0	35	38	0	LGU	اللبنانيّة الألمانيّة
860	0	0	51	30	112	0	442	33	172	0	20	AUT	الأميريّة للتكنولوجيا
7492	0	830	399	2253	280	977	1157	658	211	56	671	AUB	الجامعة الأميركيّة
2822	0	0	0	0	609	0	1917	0	99	170	27	AOU	العربيّة المفتوحة
6115	0	0	0	552	270	32	4038	0	1193	30	0	AUL	الآداب والعلوم والتكنولوجيا
20	0	0	0	0	0	0	20	0	0	0	0	ESA	المعهد العالي للأعمال
707	0	0	58	0	60	17	363	44	164	0	1	LCU	اللبنانيّة الكنديّة
18422	0	895	899	4853	673	864	5247	782	2938	951	320	LIU	اللبنانيّة الدوليّة
3564	73	559	0	939	57	35	1352	0	549	0	0	IUL	الإسلاميّة

تابع جدول رقم 2-3: توزع طلاب مؤسّسات التعليم العالي الخاصّة بحسب شهادة الإجازة في السنة الجامعيّة 2015-2016

مجموع	خدمات	صحة ووقاية اجتماعية	زراعة، صيد الأسماك، علوم بيطرية	الهندسة والتحويلات الصناعية والإنتاج	تكنولوجيا المعلومات والاتصالات	علوم طبيعية رياضيات وإحصاء	تجارة وعلوم إدارية وحقوق	علوم اجتماعية وصحافة وإعلام	الآداب والفنون	التربية	برامج عامة وتحضيرية وأفادات	الجامعة	
1832	0	74	75	0	136	0	997	24	97	294	135	MUBS	الحديثة للإدارة والعلوم
279	0	0	0	0	75	0	204	0	0	0	0	MUC	معهد المتن الجامعي
631	0	0	0	317	15	0	234	0	31	0	34	RHU	رفيق الحريري
339	0	12	4	0	55	0	49	0	186	33	0	Global	العالميّة
6829	99	21	140	2325	420	162	1869	566	1011	29	187	NDU	سيده اللويزة
2479	0	318	0	0	0	0	2080	0	81	0	0	SAGESSE	الحكمة
1120	0	0	0	451	328	0	341	0	0	0	0	ULF	اللبنانيّة الفرنسيّة
266	0	0	0	0	23	0	55	0	75	113	0	USAL	العلوم والآداب اللبنانيّة
6117	74	345	369	1899	182	186	1478	197	1286	101	0	USEK	الروح القدس
6049	59	1331	141	497	150	322	2176	298	452	180	443	USJ	القديس يوسف
598	0	36	23	0	26	33	266	126	21	63	4		هايكازيان
132	0	0	0	0	0	0	0	0	132	0	0	BIU	بيروت الإسلاميّة
249	0	0	0	0	0	0	92	14	143	0	0	MU	المعارف
2612	202	361	0	848	0	0	901	173	115	12	0		الأنطونيّه
536	0	536	0	0	0	0	0	0	0	0	0		الرّسول الأعظم
109	0	0	0	0	0	0	69	1	13	23	3	MEU	الشرق الأوسط

تابع جدول رقم 2-3: توزع طلاب مؤسسات التعليم العالي الخاصة بحسب شهادة الإجازة في السنة الجامعية 2015-2016

مجموع	خدمات	صحة ووقاية اجتماعية	زراعة، صيد الأسماك، علوم بيطرية	الهندسة والتحويلات الصناعية والإنتاج	تكنولوجيا المعلومات والاتصالات	علوم طبيعية رياضيات وإحصاء	تجارة وعلوم إدارية وحقوق	علوم اجتماعية وصحافة وإعلام	الآداب والفنون	التربية	برامج عامة وتحضيرية وأقادات	الجامعة
209	0	209	0	0	0	0	0	0	0	0	0	الصليب الأحمر
381	0	241	0	0	0	0	73	0	0	67	0	USF العائلة المقدسة
74	0	74	0	0	0	0	0	0	0	0	0	المقاصد
702	44	35	33	397	1	0	104	0	75	13	0	المنار
19	0	0	0	0	0	0	0	0	19	0	0	Saint Paul القديس بولس
806	0	0	0	0	0	0	304	0	502	0	0	الأوزاعي
246	0	0	0	0	0	0	48	3	195	0	0	طرابلس
251	0	0	0	0	0	0	0	0	251	0	0	معهد الدعوة
371	0	0	0	225	0	0	119	0	27	0	0	معهد جويًا الجامعي
336	0	61	0	149	13	0	84	0	12	0	17	فنيسيا
47	0	0	0	21	0	0	19	7	0	0	0	العزم
0	0	0	0	0	0	0	0	0	0	0	0	AUNOHR اللاعنف
107508	656	10081	2810	24660	5068	3962	35668	4233	14605	2632	3133	المجموع العام

جدول رقم 2-4: توزع طلاب مؤسسات التعليم العالي الخاصة بحسب شهادة الماستر
في السنة الجامعية 2015-2016

مجموع	خدمات	صحة ووقاية اجتماعية	زراعة، صيد الأسماك، علوم بيطرية	الهندسة والتحويلات الصناعية والإنتاج	تكنولوجيا المعلومات والاتصالات	علوم طبيعية رياضيات وإحصاء	تجارة وعلوم إدارية وحقوق	علوم اجتماعية وصحافة وإعلام	الآداب والفنون	التربية	برامج عامة وتحضيرية وإفادات	الجامعة	
0	0	0	0	0	0	0	0	0	0	0	0	AKU	الكفاءات
330	0	0	0	0	95	0	235	0	0	0	0	AUCE	الأميركية للثقافة والتعليم
0	0	0	0	0	0	0	0	0	0	0	0	Aust	الأميركية للعلوم والتكنولوجيا
1283	23	36	16	811	13	29	101	46	154	54	0	البلمند	
747	0	103	0	120	13	98	277	34	102	0	0	BAU	بيروت العربية
229	0	15	0	0	0	0	102	29	57	26	0	الجنان	
619	0	0	0	13	29	44	400	32	10	75	16	LAU	اللبنانية الأميركية
0	0	0	0	0	0	0	0	0	0	0	0	LGU	اللبنانية الألمانية
201	0	0	0	0	22	0	179	0	0	0	0	AUT	الأميركية للتكنولوجيا
1062	2	263	74	172	25	113	171	113	72	57	0	AUB	الجامعة الأميركية
142	0	0	0	0	25	0	117	0	0	0	0	AOU	العربية المفتوحة
590	0	0	0	126	34	0	430	0	0	0	0	AUL	الآداب والعلوم والتكنولوجيا
223	0	0	0	0	0	0	223	0	0	0	0	ESA	المعهد العالي للأعمال
112	0	0	0	0	0	0	112	0	0	0	0	LCU	اللبنانية الكندية
2558	0	479	45	811	0	31	985	0	0	207	0	LIU	اللبنانية الدولية
928	16	0	0	17	29	0	550	6	166	144	0	IUL	الإسلامية

تابع جدول رقم 2-4: توزع طلاب مؤسّسات التعليم العالي الخاصّة بحسب شهادة الماستر
في السنة الجامعيّة 2015-2016

مجموع	خدمات	صحة ووقاية اجتماعية	زراعة، صيد الأسماك، علوم بيطرية	الهندسة والتحويلات الصناعية والإنتاج	تكنولوجيا المعلومات والاتصالات	علوم طبيعية رياضيات وإحصاء	تجارة وعلوم إدارية وحقوق	علوم اجتماعية وصحافة وإعلام	الآداب والفنون	التربية	برامج عامة وتحضيرية وأفادات	الجامعة	
322	0	0	0	0	9	0	295	0	0	0	18	MUBS	الحديثة للإدارة والعلوم
0	0	0	0	0	0	0	0	0	0	0	0	MUC	معهد المتن الجامعي
207	0	0	0	180	0	0	27	0	0	0	0	RHU	رفيق الحريري
64	0	0	0	0	0	0	7	0	37	20	0	Global	العالمية
338	0	0	33	6	19	30	135	61	35	19	0	NDU	سيدة اللويزة
1119	0	21	0	0	0	0	1090	0	8	0	0	SAGESSE	الحكمة
130	0	0	0	0	26	0	104	0	0	0	0	ULF	اللبنانية الفرنسية
0	0	0	0	0	0	0	0	0	0	0	0	USAL	العلوم والآداب اللبنانية
1702	0	1	90	447	27	96	576	61	307	97	0	USEK	الروح القدس
1993	65	243	51	117	34	157	723	109	238	237	19	USJ	القدّيس يوسف
89	0	0	0	0	0	0	43	30	0	12	4		هايكازيان
102	0	0	0	0	0	0	0	0	102	0	0	BIU	بيروت الإسلامية
0	0	0	0	0	0	0	0	0	0	0	0	MU	المعارف
389	6	13	0	0	0	0	310	36	24	0	0		الأنطونيّه
0	0	0	0	0	0	0	0	0	0	0	0		الرسول الأعظم
47	0	0	0	0	0	0	47	0	0	0	0	MEU	الشّرق الأوسط



تابع جدول رقم 2-4: توزيع طلاب مؤسسات التعليم العالي الخاصة بحسب شهادة الماستر
في السنة الجامعية 2015-2016

مجموع	خدمات	صحة ووقاية اجتماعية	زراعة، صيد الأسماك، علوم بيطرية	الهندسة والتحويلات الصناعية والإنتاج	تكنولوجيا المعلومات والاتصالات	علوم طبيعية رياضيات وإحصاء	تجارة وعلوم إدارية وحقوق	علوم اجتماعية وصحافة وإعلام	الآداب والفنون	التربية	برامج عامة وتحضيرية وإفادات	الجامعة
0	0	0	0	0	0	0	0	0	0	0	0	الصليب الأحمر
54	0	0	0	0	0	0	54	0	0	0	0	USF العائلة المقدسة
53	0	0	0	0	0	0	0	0	53	0	0	المقاصد
40	0	0	0	0	0	0	40	0	0	0	0	المنار
0	0	0	0	0	0	0	0	0	0	0	0	Saint Paul القديس بولس
994	0	0	0	0	0	0	36	0	958	0	0	الأوزاعي
31	0	0	0	0	0	0	0	0	31	0	0	طرابلس
78	0	0	0	0	0	0	0	0	78	0	0	معهد الدعوة
0	0	0	0	0	0	0	0	0	0	0	0	معهد جويًا الجامعي
0	0	0	0	0	0	0	0	0	0	0	0	فنيسيا
0	0	0	0	0	0	0	0	0	0	0	0	العزم
58	0	0	0	0	0	0	0	58	0	0	0	AUNOHR اللاعنف
16834	112	1174	309	2820	400	598	7369	615	2432	948	57	المجموع العام

جدول رقم 2-5: توزع طلاب مؤسّسات التعليم العالي الخاصّة بحسب شهادة الدكتوراه في السنة الجامعيّة 2015-2016

مجموع	خدمات	صحة ووقاية اجتماعية	زراعة، صيد الأسماك، علوم بيطرية	الهندسة والتحويلات الصناعية والإنتاج	تكنولوجيا المعلومات والاتصالات	علوم طبيعية رياضيات وإحصاء	تجارة وعلوم إدارية وحقوق	علوم اجتماعية وصحافة وإعلام	الآداب والفنون	التربية	برامج عامة وتحضيرية وأفادات	الجامعة	
0	0	0	0	0	0	0	0	0	0	0	0	AKU	الكفاءات
0	0	0	0	0	0	0	0	0	0	0	0	AUCE	الأميريّة للثقافة والتعليم
0	0	0	0	0	0	0	0	0	0	0	0	Aust	الأميريّة للعلوم والتكنولوجيا
60	5	0	1	15	0	9	27	2	1	0	0	البلمند	
381	0	44	1	29	19	90	104	17	77	0	0	BAU	بيروت العربيّة
105	0	0	0	0	0	0	46	0	59	0	0	الجنان	
0	0	0	0	0	0	0	0	0	0	0	0	LAU	اللبنانيّة الأميركيّة
0	0	0	0	0	0	0	0	0	0	0	0	LGU	اللبنانيّة الألمانيّة
0	0	0	0	0	0	0	0	0	0	0	0	AUT	الأميريّة للتكنولوجيا
90	0	22	0	58	0	7	0	0	3	0	0	AUB	الجامعة الأميركيّة
0	0	0	0	0	0	0	0	0	0	0	0	AOU	العربيّة المفتوحة
0	0	0	0	0	0	0	0	0	0	0	0	AUL	الآداب والعلوم والتكنولوجيا
37	0	0	0	0	0	0	37	0	0	0	0	ESA	المعهد العالي للأعمال
0	0	0	0	0	0	0	0	0	0	0	0	LCU	اللبنانيّة الكنديّة
0	0	0	0	0	0	0	0	0	0	0	0	LIU	اللبنانيّة الدوليّة
93	0	0	0	0	1	0	77	0	15	0	0	IUL	الإسلاميّة

تابع جدول رقم 2-5: توزع طلاب مؤسّسات التعليم العالي الخاصّة بحسب شهادة الدكتوراه في السنة الجامعيّة 2015-2016

مجموع	خدمات	صحة ووقاية اجتماعية	زراعة، صيد الأسماك، علوم بيطرية	الهندسة والتحويلات الصناعية والإنتاج	تكنولوجيا المعلومات والاتصالات	علوم طبيعية رياضيات وإحصاء	تجارة وعلوم إدارية وحقوق	علوم اجتماعية وصحافة وإعلام	الآداب والفنون	التربية	برامج عامة وتحضيرية وإفادات	الجامعة	
0	0	0	0	0	0	0	0	0	0	0	0	MUBS	الحديثة للإدارة والعلوم
0	0	0	0	0	0	0	0	0	0	0	0	MUC	معهد المتن الجامعي
0	0	0	0	0	0	0	0	0	0	0	0	RHU	رفيق الحريري
12	0	0	0	0	0	0	0	0	12	0	0	Global	العالميّة
0	0	0	0	0	0	0	0	0	0	0	0	NDU	سيده اللويزة
0	0	0	0	0	0	0	0	0	0	0	0	SAGESSE	الحكمة
0	0	0	0	0	0	0	0	0	0	0	0	ULF	اللبنانيّة الفرنسيّة
0	0	0	0	0	0	0	0	0	0	0	0	USAL	العلوم والآداب اللبنانيّة
155	0	29	7	2	0	16	9	6	74	12	0	USEK	الروح القدس
900	0	575	0	0	0	52	22	23	131	68	29	USJ	القديس يوسف
0	0	0	0	0	0	0	0	0	0	0	0	هايكازيان	
54	0	0	0	0	0	0	0	0	54	0	0	BIU	بيروت الإسلاميّة
0	0	0	0	0	0	0	0	0	0	0	0	MU	المعارف
0	0	0	0	0	0	0	0	0	0	0	0	الأنطونيّه	
0	0	0	0	0	0	0	0	0	0	0	0	الرسول الأعظم	
0	0	0	0	0	0	0	0	0	0	0	0	MEU	الشرق الأوسط

تابع جدول رقم 2-5: توزع طلاب مؤسسات التعليم العالي الخاصة بحسب شهادة الدكتوراه في السنة الجامعية 2015-2016

مجموع	خدمات	صحة ووقاية اجتماعية	زراعة، صيد الأسماك، علوم بيطرية	الهندسة والتحويلات الصناعية والإنتاج	تكنولوجيا المعلومات والاتصالات	علوم طبيعية رياضيات وإحصاء	تجارة وعلوم إدارية وحقوق	علوم اجتماعية وصحافة وإعلام	الآداب والفنون	التربية	برامج عامة وتحضيرية وأقادات	الجامعة
0	0	0	0	0	0	0	0	0	0	0	0	الصليب الأحمر
0	0	0	0	0	0	0	0	0	0	0	0	USF العائلة المقدسة
15	0	0	0	0	0	0	0	0	15	0	0	المقاصد
0	0	0	0	0	0	0	0	0	0	0	0	المنار
0	0	0	0	0	0	0	0	0	0	0	0	Saint Paul القديس بولس
289	0	0	0	0	0	0	8	0	281	0	0	الأوزاعي
58	0	0	0	0	0	0	0	0	58	0	0	طرابلس
17	0	0	0	0	0	0	0	0	17	0	0	معهد الدعوة
0	0	0	0	0	0	0	0	0	0	0	0	معهد جويًا الجامعي
0	0	0	0	0	0	0	0	0	0	0	0	فنيسيا
0	0	0	0	0	0	0	0	0	0	0	0	العزم
0	0	0	0	0	0	0	0	0	0	0	0	AUNOHR اللاعنف
2266	5	670	9	104	20	174	330	48	797	80	29	المجموع العام

لائحة الجداول الإحصائية

I - التعليم العام

1 - التلاميذ

صفحة

- 9..... - جدول رقم 1-1: توزع التلاميذ على قطاعات التعليم بالنسب المئوية
- 10..... - جدول رقم 2-1: توزع التلاميذ على قطاعات التعليم بحسب المرحلة والصف
- 11..... - جدول رقم 3-1: توزع التلاميذ على قطاعات التعليم بحسب الجنس
- 12..... - جدول رقم 4-1: توزع التلاميذ على المراحل التعليمية والجنس بحسب قطاعات التعليم
- 13..... - جدول رقم 5-1: توزع التلاميذ بالنسب المئوية في قطاعات التعليم بحسب المحافظات
- 14..... - جدول رقم 6-1: توزع التلاميذ بالنسب المئوية في قطاعات التعليم بحسب المراحل التعليمية
- 15..... - جدول رقم 7-1: توزع التلاميذ على القطاعات والمراحل التعليمية بحسب المحافظات
- 16..... - جدول رقم 8-1: توزع التلاميذ بحسب الجنسيّة بالنسب المئوية
- 16..... - جدول رقم 9-1: توزع التلاميذ غير اللبنانيين بالنسب المئوية على قطاعات التعليم
- 17..... - جدول رقم 10-1: توزع التلاميذ على الجنسيّات بحسب قطاعات التعليم
- 17..... - جدول رقم 11-1: توزع التلاميذ بحسب لغة التعليم الأجنبيةّة
- 18..... - جدول رقم 12-1: توزع التلاميذ بحسب لغة التعليم الأجنبيةّة الأولى على المحافظات
- 18..... - جدول رقم 13-1: توزع التلاميذ بحسب لغة التعليم الأجنبيةّة الأولى على قطاعات التعليم
- 20..... - جدول رقم 14-1: توزع التلاميذ على المحافظات بحسب قطاعات التعليم ولغة التعليم الأجنبيةّة الأولى
- 21..... - جدول رقم 15-1: توزع التلاميذ بحسب المرحلة التعليمية والتأخر الدراسي
- 22..... - جدول رقم 16-1: توزع التلاميذ بحسب العمر والصف على المرحلتين ما قبل الابتدائيّة والابتدائيّة
- 23..... - جدول رقم 17-1: توزع التلاميذ بحسب العمر والصف، على المرحلتين المتوسطة والثانويّة
- 24..... - جدول رقم 18-1: توزع تلاميذ التعليم الرسميّ في كل مرحلة بحسب التأخر الدراسي
- - جدول رقم 19-1: توزع تلاميذ التعليم الرسميّ بحسب العمر والصف على المرحلتين ما قبل الابتدائيّة والابتدائيّة
- 25.....

- جدول رقم 1-20: توزّع تلاميذ التعليم الرسميّ بحسب العمر والصف، على المرحلتين المتوسّطة والثانويّة.... 26
- جدول رقم 1-21: توزّع التلاميذ بحسب الوضع التعلّميّ عند التسجيل والمرحلة التعلّميّة بالنسب المئويّة.... 27
- جدول رقم 1-22: توزّع التلاميذ بحسب الوضع التعلّميّ عند التسجيل بالنسبة إلى المرحلة والصف 28
- جدول رقم 1-23: توزّع تلاميذ التعليم الرسميّ، بحسب الوضع التعلّميّ عند التسجيل والمرحلة التعلّميّة بالنسب المئويّة 29
- جدول رقم 1-24: توزّع تلاميذ التعليم الرسميّ بحسب الوضع التعلّميّ عند التسجيل بالنسبة إلى المرحلة والصف 30

2 - الشعب

- جدول رقم 1-2: توزّع عدد الشعب بحسب لغة التعليم الأجنبيّة الأساسيّة وبالنسبة إلى كلّ قطاع تعليميّ بالنسب المئويّة 31
- جدول رقم 2-2: توزّع عدد الشعب في مختلف قطاعات التعليم بحسب اللّغة الأجنبيّة الأولى وبحسب المراحل 32
- جدول رقم 2-3: توزّع عدد الشعب على المحافظات بحسب قطاعات التعليم ولغة التعليم الأجنبيّة الأولى 33

3 - أفراد الهيئتين الإدارية والتعليمية

- جدول رقم 1-3: توزّع عدد المعلمين بحسب الوضع الوظيفيّ بالنسب المئويّة 34
- جدول رقم 2-3: توزّع عدد المعلمين بحسب قطاعات التعليم والوضع الوظيفي على مختلف المحافظات 35
- جدول رقم 3-3: توزّع أفراد الهيئتين الإداريّة والتعليميّة في جميع قطاعات التعليم العام في لبنان بحسب الجنس 36
- جدول رقم 3-4: توزّع أفراد الهيئتين الإداريّة والتعليميّة بحسب الوضع العائلي بالنسب المئويّة 36
- جدول رقم 3-5: توزّع عدد المعلمين بحسب الوضع العائلي والجنس في جميع قطاعات التعليم 37
- جدول رقم 3-6: توزّع عدد المعلمين المتأهلّين بحسب عدد أولادهم 37
- جدول رقم 3-7: توزّع عدد المعلمين، المتأهلّين والمطلّقين والأرامل والهاجرين، بحسب عدد أولادهم وقطاع التعليم 38

- جدول رقم 3-8: توزع عدد المعلمين، في كل قطاع تعليمي، بحسب العمر.....39
- جدول رقم 3-9: توزع أفراد الهيئتين الإدارية والتعليمية بالنسب المئوية بحسب المستوى العلمي.....40
- جدول رقم 3-10: توزع مجموع أفراد الهيئة التعليمية، في قطاع التعليم الرسمي والخاص في لبنان، بحسب عدد المدارس التي يدرسون فيها وبحسب أعلى شهادة يحملونها.....41
- جدول رقم 3-11: توزع عدد أفراد الهيئتين الإدارية والتعليمية في التعليم الرسمي.....42
- جدول رقم 3-12: توزع مجموع أفراد الهيئة التعليمية، في قطاع التعليم الرسمي في لبنان، بحسب عدد المدارس التي يدرسون فيها وبحسب أعلى شهادة يحملونها.....43

4 - المدارس

- جدول رقم 4-1: توزع مدارس التعليم العام على قطاعات التعليم بالنسب المئوية.....44
- جدول رقم 4-2: توزع مدارس التعليم العام، بحسب المراحل التعليمية التي توفرها، على قطاعات التعليم.....45
- جدول رقم 4-3: توزع مدارس التعليم العام على قطاعات التعليم والمحافظات بالنسب المئوية.....46
- جدول رقم 4-4: توزع مدارس التعليم العام بحسب لغة التعليم الأجنبية الأولى بالنسب المئوية.....47
- جدول رقم 4-5: توزع مدارس التعليم العام على المحافظات وقطاعات التعليم بحسب اللغة الأجنبية الأولى غير العربية المعتمدة لتعليم مواد الرياضيات والعلوم.....48
- جدول رقم 4-6: توزع مدارس التعليم العام من حيث تاريخ بدء مزاولة النشاط بالنسب المئوية.....49
- جدول رقم 4-7: توزع مدارس التعليم العام، من حيث تاريخ بدء مزاولة النشاط، على قطاعات التعليم.....50
- جدول رقم 4-8: توزع مدارس التعليم العام على المحافظات وقطاعات التعليم بحسب جنس تلاميذها.....50
- جدول رقم 4-9: توزع عدد مدارس التعليم العام على المحافظات وقطاعات التعليم بحسب جنس تلاميذها.....51

5 - الامتحانات الرسمية

- نتائج الامتحانات الرسمية حسب المحافظة ونوع التعليم (الدورة العادية)

- جدول رقم 5-1 علوم الحياة.....52
- جدول رقم 5-2 علوم عامة.....53
- جدول رقم 5-3 اداب وانسانيات.....54
- جدول رقم 5-4 اجتماع واقتصاد.....55
- جدول رقم 5-5 متوسطة.....56

- نتائج الامتحانات الرسمية حسب المحافظة ونوع التعليم (الدورة الاستثنائية)

- جدول رقم 5-6 علوم الحياة..... 57
- جدول رقم 5-7 علوم عامة..... 58
- جدول رقم 5-8 اداب وانسانيات..... 59
- جدول رقم 5-9 اجتماع واقتصاد..... 60
- جدول رقم 5-10 متوسطة..... 61

II - التعليم المهني والتقني

1 - التعليم الرسمي:

- جدول رقم 1-1: توزع المدارس والمعاهد المهنية والتقنية الرسمية على المحافظات 65
- جدول رقم 1-2: توزع طلاب المعاهد المهنية والتقنية الرسمية بحسب الجنس 66
- جدول رقم 1-3: توزع الطلاب في المدارس والمعاهد المهنية والتقنية الرسمية على المحافظات..... 66
- جدول رقم 1-4: توزع الطلاب في التعليم المهني والتقني الرسمي، بحسب الشهادات والجنس على المحافظات 67

2 - التعليم الخاص:

- جدول رقم 2-1: توزع المدارس والمعاهد المهنية والتقنية الخاصة على المحافظات 68
- جدول رقم 2-2: توزع طلاب المدارس والمعاهد المهنية والتقنية الخاصة على المحافظات 69
- جدول رقم 2-3: توزع الطلاب في التعليم المهني والتقني الخاص بحسب الشهادة والجنس على المحافظات 70

3 - التعليم المهني والتقني (رسمي وخاص)

- جدول رقم 3-1: توزع الطلاب في المدارس والمعاهد المهنية والتقنية على المحافظات 71
- جدول رقم 3-2: توزع الطلاب في المدارس والمعاهد المهنية والتقنية بحسب الشهادة 72
- جدول رقم 3-3: توزع الطلاب في التعليم المهني والتقني بحسب الشهادة والجنس على المحافظات 73
- جدول رقم 3-4: توزع الطلاب في التعليم المهني والتقني بحسب الإختصاص والجنس شهادة الإجازة الفنية 74

- جدول رقم 3-5: توزع الطلاب في التعليم المهني والتقني بحسب الإختصاص والجنس
76..... شهادة الامتياز المهني
- جدول رقم 3-6: توزع الطلاب في التعليم المهني والتقني بحسب الإختصاص والجنس
78..... شهادة البكالوريا الفنية
- جدول رقم 3-7: توزع الطلاب في التعليم المهني والتقني بحسب الإختصاص والجنس
80..... شهادة التأهيلية الفنية التحضيرية
- جدول رقم 3-8: توزع الطلاب في التعليم المهني والتقني بحسب الإختصاص والجنس
81..... شهادة التكميلية المهنية
- جدول رقم 3-9: توزع الطلاب في التعليم المهني والتقني بحسب الإختصاص والجنس
82..... شهادة الثانوية المهنية (النظام المزدوج)
- جدول رقم 3-10: توزع الطلاب في التعليم المهني والتقني بحسب الإختصاص والجنس
83..... شهادة المشرف الفني - المايستر

III - التعليم العالي

1 - التعليم الرسمي:

- جدول رقم 1-1: توزع طلاب الجامعة اللبنانية بحسب الجنس والجنسية والشهادة في السنة الجامعية... 87
- 2 - التعليم الخاص:
- جدول رقم 2-1: توزع طلاب مؤسسات التعليم العالي الخاصة بحسب الجنس والجنسية والشهادة 91
- جدول رقم 2-2: توزع طلاب مؤسسات التعليم العالي الخاصة بحسب شهادة الدبلوم 94
- جدول رقم 2-3: توزع طلاب مؤسسات التعليم العالي الخاصة بحسب شهادة الإجازة 97
- جدول رقم 2-4: توزع طلاب مؤسسات التعليم العالي الخاصة بحسب شهادة الماستر 100
- جدول رقم 2-5: توزع طلاب مؤسسات التعليم العالي الخاصة بحسب شهادة الدكتوراه 103

لائحة الرسوم البيانية

صفحة

I - التعليم العام

1 - التلاميذ

- 9 - رسم بياني رقم 1-1: توزع التلاميذ على قطاعات التعليم بالنسب المئوية
- 11 - رسم بياني رقم 1-2: توزع التلاميذ على قطاعات التعليم بحسب الجنس
- 13 - رسم بياني رقم 1-3: توزع التلاميذ بالنسب المئوية في قطاعات التعليم بحسب المحافظات
- 14 - رسم بياني رقم 1-4: توزع التلاميذ بالنسب المئوية في قطاعات التعليم بحسب المراحل التعليمية
- 16 - رسم بياني رقم 1-5: توزع التلاميذ بالنسب المئوية على قطاعات التعليم بحسب المراحل التعليمية
- 16 - رسم بياني رقم 1-6: توزع التلاميذ بالنسب المئوية على قطاعات التعليم بحسب المراحل التعليمية
- 17 - رسم بياني رقم 1-7: توزع التلاميذ بحسب لغة التعليم الأجنبية الأولى على المحافظات
- 19 - رسم بياني رقم 1-8: توزع التلاميذ بحسب لغة التعليم الأجنبية الأولى على قطاعات التعليم

2 - الشعب

- 31 - رسم بياني رقم 1-2: توزع عدد الشعب بحسب لغة التعليم الأجنبية الأساسية والنسبة إلى كل قطاع تعليمي بالنسب المئوية

3 - أفراد الهيئتين الإدارية والتعليمية

- 34 - رسم بياني رقم 1-3: توزع عدد المعلمين بحسب الوضع الوظيفي بالنسب المئوية
- 36 - رسم بياني رقم 2-3: توزع أفراد الهيئتين الإدارية والتعليمية في جميع قطاعات التعليم العام في لبنان بحسب الجنس
- 36 - رسم بياني رقم 3-3: توزع أفراد الهيئتين الإدارية والتعليمية بحسب الوضع العائلي
- 37 - رسم بياني رقم 3-4: توزع عدد المعلمين المتأهلين بحسب عدد أولادهم بالنسب المئوية
- 38 - رسم بياني رقم 3-5: توزع عدد المعلمين، المتأهلين والمطلقين والأرامل والهاجرين، بحسب عدد أولادهم وقطاع التعليم

- رسم بياني رقم 3-6: توزع عدد المعلمين، في كل قطاع تعليمي، بحسب العمر 39
- رسم بياني رقم 3-7: توزع أفراد الهيئتين الإدارية والتعليمية بالنسب المئوية بحسب مستواهم العلمي 40
- رسم بياني رقم 3-8: توزع عدد أفراد الهيئتين الإدارية والتعليمية في التعليم الرسمي بحسب مستواهم العلمي .. 42

4 - المدارس

- رسم بياني رقم 4-1: توزع مدارس التعليم العام على قطاعات التعليم بالنسب المئوية 44
- رسم بياني رقم 4-2: توزع مدارس التعليم العام على قطاعات التعليم والمحافظات بالنسب المئوية 46
- رسم بياني رقم 4-3: توزع مدارس التعليم العام بحسب لغة التعليم الأجنبية الأولى بالنسب المئوية 47
- رسم بياني رقم 4-4: توزع مدارس التعليم العام من حيث تاريخ بدء مزاوله النشاط بالنسب المئوية 49
- رسم بياني رقم 4-5: توزع مدارس التعليم العام على قطاعات التعليم بحسب جنس تلاميذها وبالنسب المئوية.. 50

II - التعليم المهني والتقني

1 - التعليم الرسمي:

- رسم بياني رقم 1-1: توزع المدارس والمعاهد المهنية والتقنية الرسمية على المحافظات 65
- رسم بياني رقم 1-2: توزع المدارس والمعاهد المهنية والتقنية الرسمية على المحافظات 66

2 - التعليم الخاص:

- رسم بياني رقم 2-1: توزع المدارس والمعاهد المهنية والتقنية الخاصة على المحافظات 68
- رسم بياني رقم 2-2: توزع الطلاب والمعاهد المهنية والتقنية الخاصة على المحافظات 69

3 - التعليم المهني والتقني (رسمي وخاص)

- رسم بياني رقم 3-1: توزع الطلاب في المدارس والمعاهد المهنية والتقنية على المحافظات 71
- رسم بياني رقم 3-2: توزع الطلاب في المدارس والمعاهد المهنية والتقنية بحسب الشهادة 72

